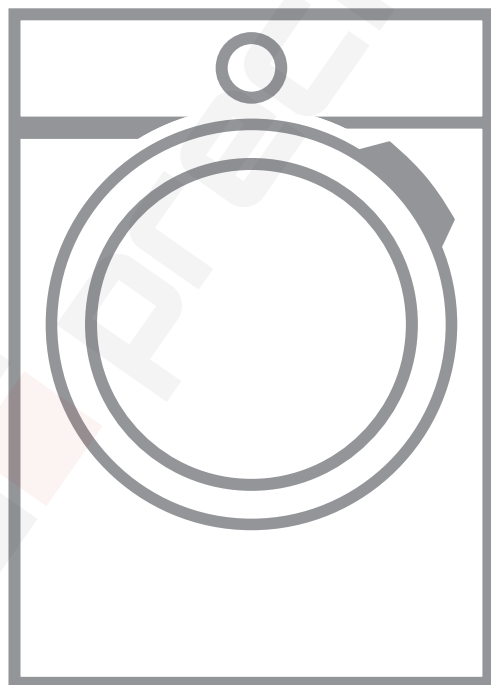


USER MANUAL



TARTALOM

1. BIZTONSÁGI TUDNIVALÓK.....	3
2. BIZTONSÁGI UTASÍTÁSOK.....	4
3. ÜZEMBE HELYEZÉS.....	6
4. TERMÉKLEÍRÁS.....	10
5. KEZELŐPANEL.....	12
6. GOMBOK ÉS KAPCSOLÓK.....	14
7. PROGRAMOK.....	17
8. AZ ELSŐ HASZNÁLAT ELŐTT.....	22
9. BEÁLLÍTÁSOK.....	22
10. NAPI HASZNÁLAT.....	23
11. HASZNOS TANÁCSOK ÉS JAVASLATOK.....	28
12. ÁPOLÁS ÉS TISZTÍTÁS.....	30
13. HIBAE LHÁRÍTÁS.....	34
14. FOGYASZTÁSI ÉRTÉKEK.....	38
15. MŰSZAKI ADATOK.....	39
16. TARTOZÉKOK.....	41

AZ ÖN ELÉGEDETTSÉGE ÉRDEKÉBEN

Köszönjük, hogy megvásárolta ezt az AEG készüléket. Termékünk gyártásakor egy olyan berendezést kívántunk megalkotni az Ön számára, amely kifogástalan teljesítményt nyújt hosszú éveken keresztül, köszönhetően az alkalmazott innovatív technológiáknak, amelyek az életét jelentősen megkönnyítik – és amelyeket más készülékeken nem talál meg. Kérjük, szánjon néhány percet az útmutató végigolvasására, hogy a maximumot hozhassa ki készülékéből.

Látogassa meg a weboldalunkat:



Kezelési tanácsok, kiadványok, hibaelhárító, szerviz információk:

www.aeg.com/webselfservice



További előnyökért regisztrálja készülékét:

www.registreaeg.com



Kiegészítők, segédanyagok és eredeti alkatrészek vásárlása a készülékhez:

www.aeg.com/shop

VÁSÁRLÓI TÁMOGATÁS ÉS SZERVIZ

Kizárólag eredeti alkatrészek használatát javasoljuk.

Ha készülékével a szervizhez fordul, legyenek kéznél az alábbi adatok: Típus, termékszám, sorozatszám.

Ezek az információk az adattáblán olvashatók.

 Figyelmeztetés - Biztonsági információk

 Általános információk és hasznos tanácsok

 Környezetvédelmi információk

A változtatások jogát fenntartjuk.

1. BIZTONSÁGI TUDNIVALÓK

Az üzembe helyezés és használat előtt gondosan olvassa el a mellékelt útmutatót. A gyártó nem vállal felelősséget a helytelen beszerelés vagy használat miatt keletkezett sérülésekért és károkért. Tartsa biztonságos és elérhető helyen az útmutatót, hogy szükség esetén mindig a rendelkezésére álljon.

1.1 Gyermekek és fogyatékkal élő személyek biztonsága

- A készüléket 8 év feletti gyermekek és csökkent fizikai, értelmi vagy mentális képességű, illetve megfelelő tapasztalatok vagy ismeretek híján lévő személyek csak felügyelettel, vagy a készülék biztonságos használatára vonatkozó megfelelő tájékoztatás esetén használhatják.
- Ne hagyja, hogy gyermekek játsszanak a készülékkel.
- A 3 évesnél fiatalabb gyermekeket mindig tartsa távol a készüléktől, amikor az működik.
- Minden csomagolóanyagot tartson távol a gyermekektől, és megfelelően dobja azokat hulladékba.
- A mosószeret tartsa távol a gyermekektől.
- A gyermekeket és kedvenc háziállatokat tartsa távol a készüléktől, amikor az ajtaja nyitva van.
- Ha rendelkezik gyermekbiztonsági zárral a készülék, akkor azt be kell kapcsolni.
- Gyermekek felügyelet nélkül nem végezhetnek tisztítási vagy karbantartási tevékenységet a készüléken.

1.2 Általános biztonság

- Ne változtassa meg a készülék műszaki jellemzőit.
- Soha ne lépje túl a megengedett legnagyobb töltetet, mely 8 kg tömegű lehet (lásd a „Programtáblázat” című fejezetet).

- Az üzemi víznyomás értékének a vízhálózat készülékcsatlakozási pontjánál 0,5 bar (0,05 MPa) és 8 bar (0,8 MPa) között kell lennie.
- Ügyeljen arra, hogy a készülék alsó részén levő szellőzőnyílást (ha van) a készülék alatti szőnyeg, lábtörlő vagy egyéb padlóburkoló tárgy ne zárja el.
- A készülék vízhálózatra történő csatlakoztatásához használja a mellékelt, új tömlőkészletet vagy a márkaszerviz által biztosított egyéb új tömlőkészletet.
- Régi tömlőkészlet nem használható fel újra.
- Ha a hálózati kábel megsérül, azt a gyártónak vagy a márkaszerviznek vagy más hasonlóan képzett személynek kell kicserélnie, nehogy elektromos veszélyhelyzet álljon elő.
- Bármilyen karbantartás előtt kapcsolja ki a készüléket, és húzza ki a hálózati csatlakozódugót a csatlakozóaljzatból.
- A készülék tisztításához ne használjon nagy nyomású vízugarat és/vagy gőzt.
- A készüléket nedves ruhával tisztítsa. Csak semleges tisztítószert használjon. Ne használjon súrolószert, súrolószivacsot, oldószert vagy fém tárgyat.

2. BIZTONSÁGI UTASÍTÁSOK

2.1 Üzembe helyezés

- Távolítsa el az összes csomagolást és a szállítási rögzítőcsavarokat.
- A szállítási rögzítőcsavarokat tartsa biztonságos helyen. Amennyiben a készüléket a jövőben szállítani kell, ezeket vissza kell szerelni, hogy a dob rögzítésével megakadályozzák a készülék belsejének sérülését.
- Súlyos a készülék, ezért legyen körültekintő a mozgatásakor. Mindig használjon munkavédelmi kesztyűt és zárt lábbelit.
- Ne helyezzen üzembe, és ne is használjon sérült készüléket.
- Tartsa be a készülékhez mellékelt üzembe helyezési útmutatóban foglaltakat.
- Ne helyezze üzembe a készüléket olyan helyen, ahol a hőmérséklet $0\text{ }^{\circ}\text{C}$ alá süllyedhet, vagy ahol ki van téve az időjárásnak.
- A készülék üzemeltetésének helyén a padló vízszintes, sík, stabil, hőálló és tiszta legyen.
- Gondoskodjon arról, hogy keringeni tudjon a levegő a készülék és a padló között.
- Úgy állítsa be a lábakat, hogy a készülék és a padló között rendelkezésre álljon a szükséges hely.
- Ne helyezze üzembe a készüléket olyan helyen, ahol az ajtaját nem lehet teljesen kinyitni.
- Ne tegyen a készülék alá edényt azért, hogy az esetleg a készülékből szivárgó vizet összegyűjtse. A

használatra javasolt felszerelésekkel kapcsolatban forduljon a márkaszervizhez.

2.2 Elektromos csatlakoztatás

- A készüléket kötelező földelni.
- Mindig megfelelően felszerelt, áramütés ellen védett aljzatot használjon.
- Ellenőrizze, hogy az adattáblán szereplő elektromos adatok megfelelnek-e a háztartási hálózati áram paramétereinek. Amennyiben nem, forduljon szakképzett villanyszerelőhöz.
- Ne használjon hálózati elosztókat és hosszabbító kábeleket.
- Ügyeljen a hálózati csatlakozódugó és a hálózati kábel épségére. Amennyiben a készülék hálózati vezetékét ki kell cserélni, a cserét márkaszervizünknel végeztesse el.
- Csak az üzembe helyezés befejezése után csatlakoztassa a hálózati csatlakozódugót a hálózati csatlakozóaljzatba. Ügyeljen arra, hogy a hálózati dugasz üzembe helyezés után is könnyen elérhető legyen.
- Nedves kézzel ne érintse meg a hálózati kábelt és a csatlakozódugót.
- A készülék csatlakozásának bontására, soha ne a hálózati kábelnél fogva húzza ki a csatlakozódugót. A kábelt mindig a csatlakozódugónál fogva húzza ki.
- A készülék megfelel az EGK irányelveinek.

2.3 Vízhálózatra csatlakoztatás

- Ügyeljen arra, hogy ne okozzon sérülést a vízcsöveknek.
- Mielőtt új vagy hosszabb idő óta nem használt csövekhez csatlakoztatja javítás vagy új eszköz (pl. vízóra stb.) felszerelése után a készüléket, addig folyassa a vizet, amíg az teljesen ki nem tisztul.

- A készülék első használata közben és után ellenőrizze, hogy nem látható-e vízszivárgás.

2.4 Használat



FIGYELMEZTETÉS!

Személyi sérülés, áramütés, tűz, égési sérülés vagy a készülék károsodásának veszélye áll fenn.

- Ez a készülék kizárólag háztartási célokra használható.
- Kövesse a mosószer csomagolásán feltüntetett utasításokat.
- Ne tegyen gyúlékony anyagot vagy gyúlékony anyaggal szennyezett tárgyat a készülékbe, annak közelébe, illetve annak tetejére.
- Ellenőrizze, hogy minden fémtárgyat eltávolított-e a ruhákból.
- Ne érintse meg az ajtóüveget, amikor egy program működik. Az üveg forró lehet.

2.5 Szerviz

- A készülék javítását bízza a márkaszervizre.
- Csak eredeti pótalkatrészeket használjon.

2.6 Ártalmatlanítás



FIGYELMEZTETÉS!

Sérülés- vagy fulladásveszély.

- Bontsa a készülék elektromos- és vízhálózati csatlakozását.
- A készülék közelében vágja át a hálózati kábelt, és tegye a hulladékba.
- Szerelje le az ajtókilincset, hogy megakadályozza gyermekek és kedvenc állatok készülékdobban rekedését.
- A készüléket az elektromos és elektronikus berendezésekre (WEEE) vonatkozó helyi rendeleteknek megfelelően tegye a hulladékba.

3. ÜZEMBE HELYEZÉS



FIGYELMEZTETÉS!
Olvassa el a „Biztonság”
című fejezetet.

3.1 Kicsomagolás

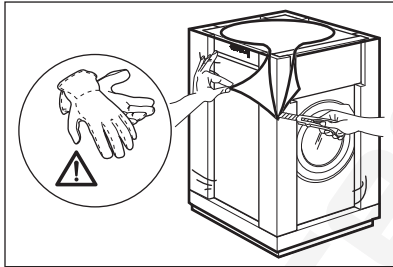


FIGYELMEZTETÉS!
A készülék üzembe
helyezése előtt távolítsa el
minden csomagolóanyagot
és szállítási rögzítőcsavart.

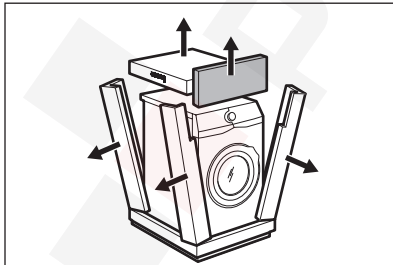


FIGYELMEZTETÉS!
Használjon kesztyűt.

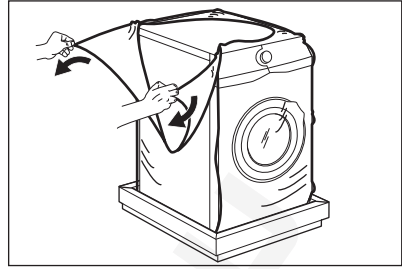
1. Távolítsa el a külső fóliát. Ha szükséges, használjon vágószerszámot.



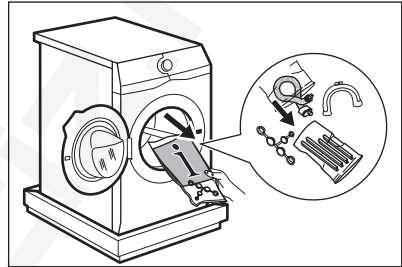
2. Távolítsa el a készülék tetején levő kartonpapírt és a polisztirol csomagolóanyagokat.



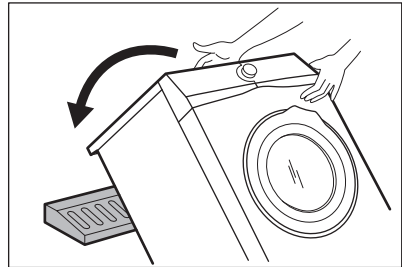
3. Távolítsa el a belső fóliát.



4. Nyissa ki az ajtót, és vegye ki a polisztirol darabot az ajtó tömítéséből, és minden más a doból.

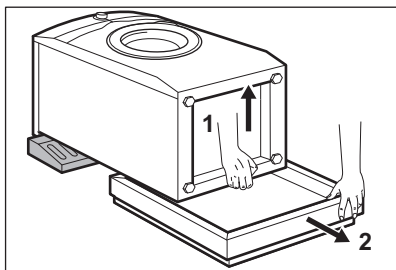


5. Óvatosan helyezze rá a hátsó oldalával a készüléket.
6. Az előlő polisztirol csomagolóelemet helyezze a padlóra, a készülék alá.

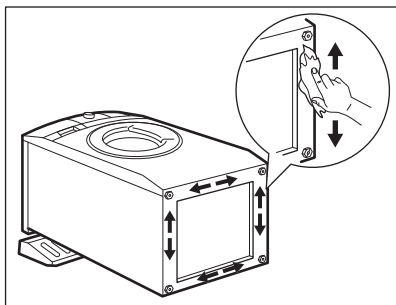


Ügyeljen arra, hogy ne
sérüljenek meg a tömlők.

7. Vegye ki az alsó polisztirol lapot.



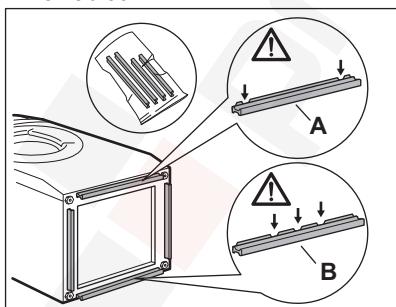
8. Teljesen tisztítsa és szárítsa meg a készülék alsó részét.



VIGYÁZAT!

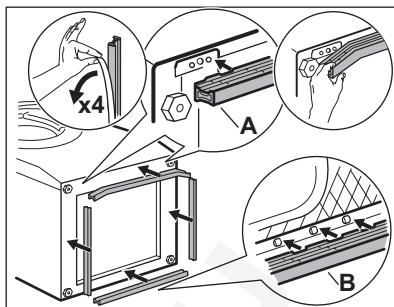
Ne használjon alkoholt, oldószereket vagy vegyszereket.

9. Azonosítsa a hangcsillapítók különböző méreteit és pozícióit. Lásd az ábrát:



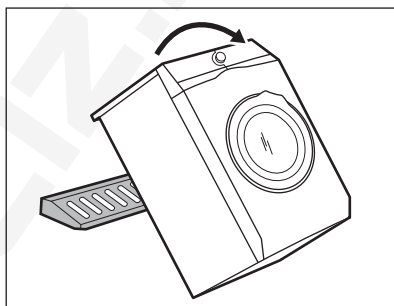
- **A (FRONT)** = Készülék eleje
- **B (BACK)** = Készülék hátulja

10. Távolítsa el a hangcsillapító elemekről a ragasztószalagot.
 11. Illessze a négy csillapítóelemet a készülék alsó részére.
 12. Lásd az ábrát. Biztosítsa, hogy a hangcsillapító elemek rögzítése szilárd legyen.

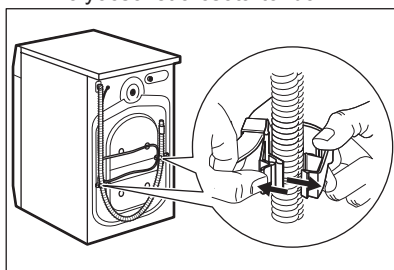


A hangcsillapító elemeket szobahőmérsékleten szerelje fel.

13. Állítsa függőleges helyzetbe a készüléket.

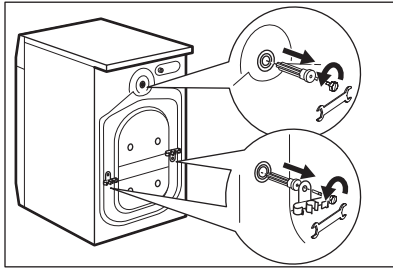


14. Vegye ki a hálózati kábelt és a kifolyócsövet a csőtartókból.



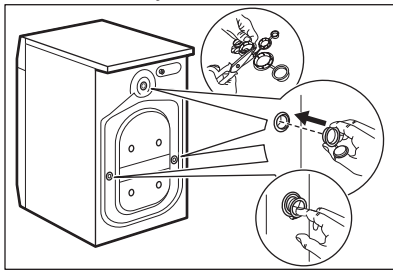
Előfordulhat, hogy víz folyik a kifolyócsőből. Ezt az okozza, hogy a készüléket vízzel ellenőrzik a gyárban.

15. Csavarja ki a három csavart a készülékhez mellékelt kulccsal.



16. Húzza ki a műanyag távtartókat.

17. A felhasználói kézikönyv zacskójában található sapkákat illeszze a nyílásokba.



i Célszerű megőrizni a csomagolást és a szállítási rögzítőcsavarokat arra az esetre, amikor szállítani kell a készüléket.

3.2 Elhelyezés és vízszintbe állítás

1. A készüléket kemény, egyenes padlófelületen kell elhelyezni.

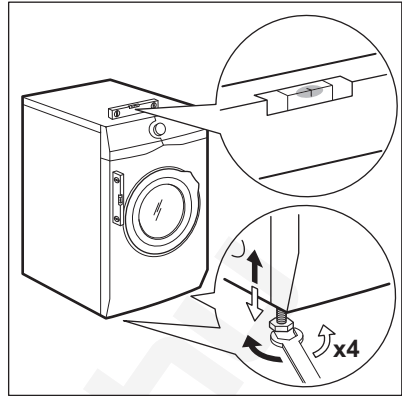
i Ellenőrizze, hogy nem akadályozza-e szőnyeg a készülék alatt a levegő keringését.
Ellenőrizze, hogy nem ér-e a készülék falhoz vagy máshoz.

2. A vízszintbe állításhoz lazítsa vagy húzza meg a lábakat.



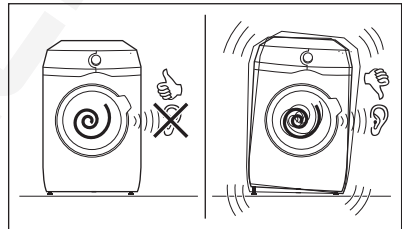
FIGYELMEZTETÉS!

Ne tegyen a vízszintbe állítás érdekében kartont, fát vagy ehhez hasonló anyagokat a készülék lábai alá.



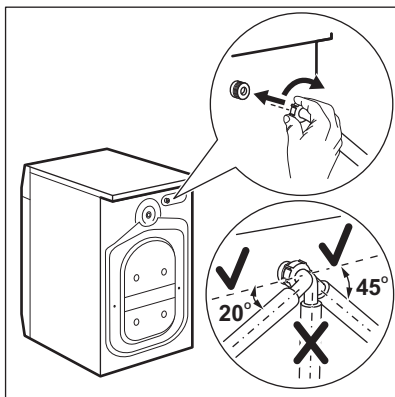
A készüléknek vízszintben és szilárdan kell állnia.

i A készülék megfelelő beállítása megelőzi a készülék működése közben a rezgést, zajt és a készülék mozgását.

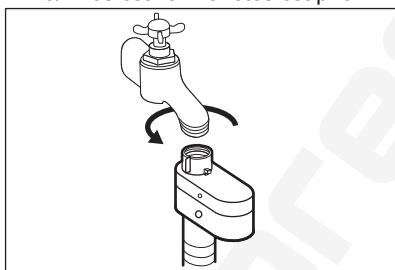


3.3 A befolyócső

1. Csatlakoztassa a befolyócsövet a készülék hátuljához.
2. A vízcsap helyzetétől függően a csövet balra vagy jobbra vezesse el.



- i** Ügyeljen arra, hogy a befolyócső ne legyen függőleges helyzetben.
- Amennyiben szükséges, a cső megfelelő helyzetbe igazításához lazítsa meg a hollandi anyát.
 - Csatlakoztassa a befolyócsövet egy 3/4"-os csavarmentes csaphoz.



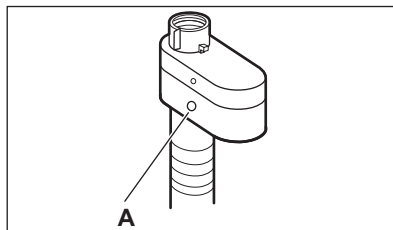
! **VIGYÁZAT!**
Ellenőrizze, hogy nincs-e a csatlakozásoknál szivárgás.

i Ne használjon hosszabbítótműlt, ha túl rövid a befolyócső. A befolyócső cseréje érdekében forduljon a szervizhez.

3.4 Aquastop eszköz

Aquastop eszközzel rendelkezik a befolyócső. Ez az eszköz megakadályozza a természetes öregedés miatt a csőben előforduló vízszivárgásokat.

Az „A” ablakban megjelenő piros szektor erre a hibára utal.



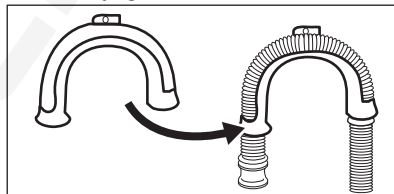
Ha ez történik, akkor zárja el a vízcsapot, és a cső cseréje érdekében forduljon a márkaszervizhez.

3.5 A víz leeresztése

A kifolyócsőnek legalább 60 cm és legfeljebb 100 cm magasan kell elhelyezkednie.

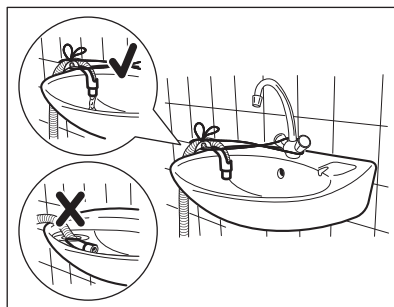
A kifolyócső csatlakoztatása különböző módokon történhet:

- Készítsen egy U-alakot a kifolyócsőből, majd helyezze fel rá a műanyag tömlővezetőt.



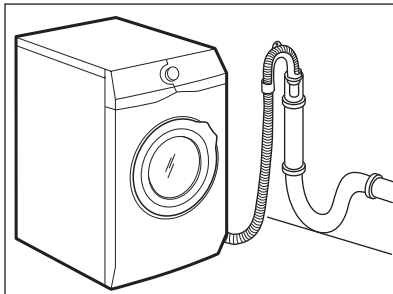
- Egy mosdó peremére akasztva - Rögzítse a tömlővezetőt a vízcsaphoz vagy a falhoz.

i Győződjön meg arról, hogy a készülék vízleengedésekor a műanyag tömlővezető nem szabadulhat el.



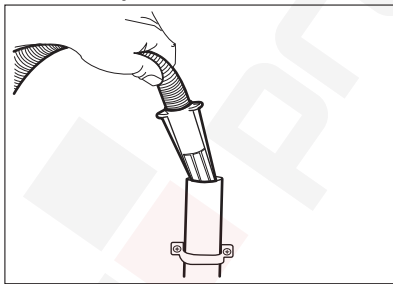
- i** Ügyeljen arra, hogy a kifolyócső vége ne merüljön vízbe. Ekkor ugyanis a szennyes víz visszajuthat a készülékbe.

- 3. Egy szellőzőlyukkal ellátott állócsőre csatlakoztatva** - Illessze a kifolyócsövet közvetlenül az állócsőbe. Lásd az ábrát.

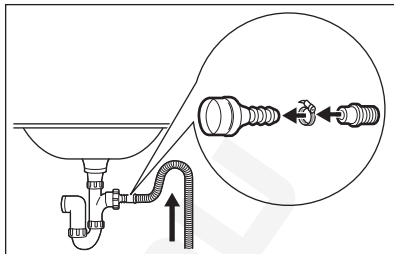


- i** A kifolyócső végének mindig levegőznie kell, azaz a lefolyócső belső átmérőjének (min. 38 mm - min. 1,5") meg kell haladnia a kifolyócső külső átmérőjét.

- 4. Amennyiben a kifolyócső vége (az ábra szerint) néz ki, közvetlenül betolhatja az állócsőbe.**

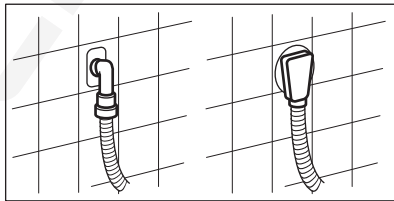


- 5. Műanyag tömlővezető nélkül:** Nyomja be a kifolyócső végét a szifonba, és rögzítse egy szorítóbilinccsel. Lásd az ábrát.



- i** Biztosítsa, hogy a kifolyócső egy hurkot képezzen, mivel így megelőzheti, hogy a szifonban levő részecskék a készülékbe jussanak.

- 6. Közvetlenül a helyiség falában lévő beépített lefolyó csővezetékhez csatlakoztassa, és egy szorítóbilinccsel rögzítse.**



Maximum 400 cm-ig hosszabbíthatja meg a kifolyócsövet. Forduljon a márkaszervizhez másik kifolyócsőért vagy a hosszabbításért.

4. TERMÉKLEÍRÁS

4.1 Speciális tulajdonságok

Új mosó-szárítógépe a víz, az energia és a mosószer gazdaságos felhasználása révén a modern ruhanemű-kezelés minden követelményének megfelel.

- Az **Öko-Mix technológia** megóvja a ruhanemű szálait a különböző előkeverési ciklusok segítségével, melyek a ruhaneműn való elosztás

előtt feloldják a vízben a mosószert majd az öblítőszert. Így a mosószerek minden szálát elérnek és kezelnek.

- A **ProSense technológia** érzékeli a ruhanemű mennyiségét, és 30 másodperc alatt meghatározza a program időtartamát. A mosási programot a technológia a ruhatöltetnek és anyagtipusnak megfelelően testre szabja, hogy az

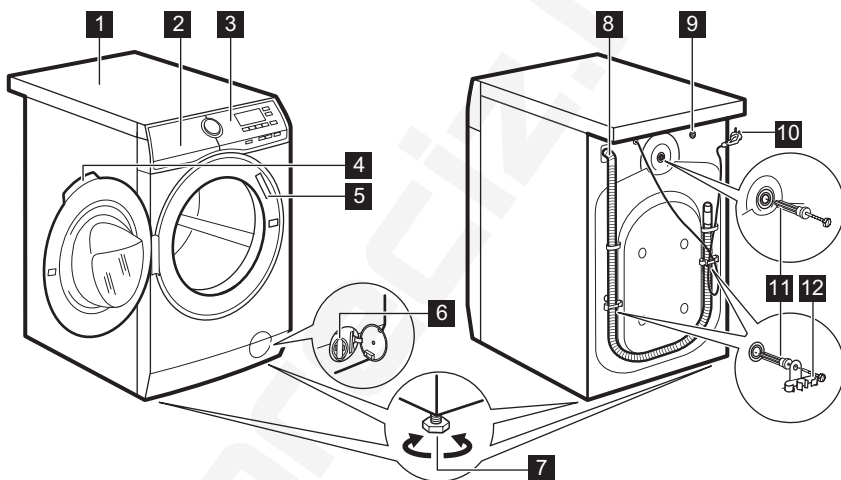
idő-, energia- és vízfelhasználás ne legyen nagyobb a szükségesnél.

- A gőz segítségével a ruhanemű gyorsan, egyszerűen felfrissíthető. A gyengéd gőz programok eltávolítják a szagokat és csökkentik a ruhanemű gyűrődését, így kevés vasalás szükséges.

A **Plusz gőz kiegészítő funkció** minden ciklust gyengéd gőzöléssel fejez be, mely fellazítja a ruhaneműt, és csökkenti a gyűrődést. Könnyebbé válik a vasalás!

- A **Foltmosás kiegészítő funkció** előkezeli a makacs szennyeződések, így optimálissá teszi a folteltávolító hatékonyságát.
- Köszönhetően a **Soft Plus kiegészítő funkciónak**, az öblítőszer egyenletesen oszlik szét a ruhaneműben, és mélyen behatol a szövetszálakba, így tökéletes puhaságot biztosít.

4.2 A készülék áttekintése

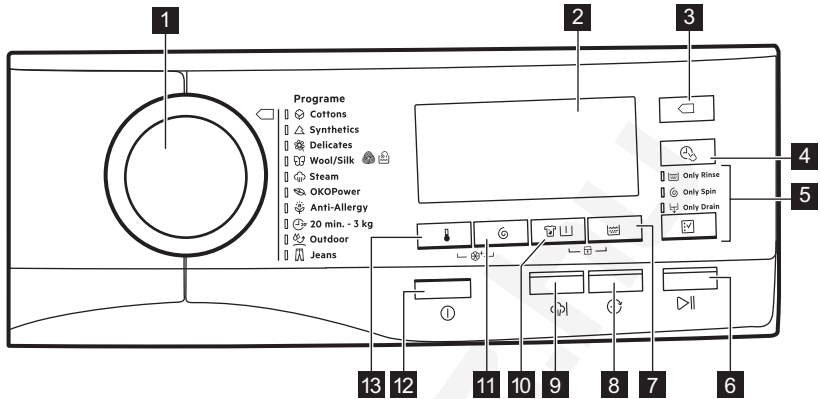


- 1 Munkafelület
- 2 Mosószer-adagoló
- 3 Kezelőpanel
- 4 Ajtófogantyú
- 5 Adattábla
- 6 Leeresztő szivattyú szűrője
- 7 Lábak a készülék vízszintbe állításához.

- 8 Kifolyócső
- 9 Befolyócső-csatlakozás
- 10 Hálózati kábel
- 11 Szállítási rögzítőcsavarok
- 12 Tömlőtartó

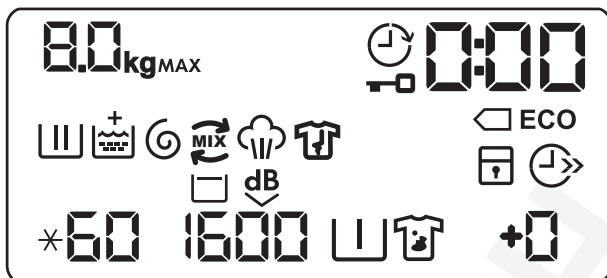
5. KEZELŐPANEL

5.1 Kezelőpanel ismertetése











- | | |
|--|---|
| <p>1 Programválasztó</p> <p>2 Kijelző</p> <p>3 Eco érintőgomb
(Energiatakarékosság) ◀</p> <p>4 Időmegtakarítás érintőgomb
(Időmegtakarítás) 🖱️</p> <p>5 Szakasz átugrása érintőgomb
(Kiegészítő funkció) ☑️</p> <ul style="list-style-type: none"> • Mosási szakasz átugrása gomb
(Csak öblítés) 🔄 • Mosási és öblítési szakasz
átugrása gomb (Csak centrifuga)
🌀 • Csak ürítés (Csak ürítés) 🖱️ <p>6 Start/Szünet érintőgomb (Start /
Szünet) ▶️ </p> | <p>7 Extra öblítés érintőgomb (Öblítés+)
⬆️</p> <p>8 Késleltetett indítás érintőgomb
(Késleltetett indítás) 🔄</p> <p>9 Szuper gőzölés érintőgomb (Plusz
gőz) 🌫️</p> <p>10 Folt/előmosás érintőgomb
(Előmosás/foltmosás) 🧼 🧺</p> <p>11 Centrifugálás sebességét mérsékli
érintőgomb (Centrifugálás) 🌀</p> <p>12 Be/Ki nyomógomb (Be/Ki) ⓪</p> <p>13 Hőmérséklet érintőgomb
(Hőmérséklet) 🌡️</p> |
|--|---|

5.2 Kijelző



	Maximális töltet visszajelzője. A kg ikon villog a ruhatöltet becslésekor (lásd a „PROSENSE töltetérzékelés” c. szakaszt).
MAX	Maximális töltet visszajelzője. Villog, ha a ruhatöltet túllépi a kiválasztott programhoz megengedett legnagyobb töltetet.
	Késleltetett indítás visszajelző.
	Ajtó zárva visszajelző.
	A digitális visszajelző az alábbiakat képes megjeleníteni: <ul style="list-style-type: none"> • Program időtartama (pl. 2:40). • Késleltetés időtartama (pl. 30' vagy 2h). • Ciklus vége (). • Figyelmeztető kód (pl. E20).
	Energiatakarékosság visszajelzők. A visszajelző 40 °C-os vagy 60 °C-os pamut program kiválasztásakor jelenik meg.
	Mosási szakasz visszajelző: előmosási és mosási szakasz alatt villog.
	Öblítési szakasz visszajelzője: öblítési szakasz alatt villog.
	A + visszajelző megjelenik, amikor a Soft Plus kiegészítő funkció bekapcsol.
	Centrifugálási és szivattyúzás szakasz visszajelzője. Centrifugálás és szivattyúzás szakasz alatt villog.
	ÖKO MIX visszajelző.
	Gőzölési szakasz visszajelző.
	Gyűrődésmentesítő szakasz visszajelző.
	Gyermekzár visszajelző.

	Időmegtakarítás visszajelző.
	Hőmérséklet-visszajelző. A ✖ visszajelző megjelenik, amikor hideg mosást állít be.
	Centrifugálási sebesség-visszajelző.
	Öblítés tartás visszajelző.
	Extra csendes visszajelző.
	Előmosás visszajelző.
	Foltmosás visszajelző.
	Extra öblítés visszajelző.

6. GOMBOK ÉS KAPCSOLÓK

6.1 Be/Ki ①

Nyomja meg néhány másodperc hosszan a gombot a készülék be- vagy kikapcsolásához. A készülék be- vagy kikapcsolásakor két különböző hang hallható.

Mivel az energiafogyasztás csökkentésére a Készenlét funkció automatikusan kikapcsolja a készüléket néhány esetben, így előfordulhat, hogy a készüléket ismét be kell kapcsolni.

További részletekért olvassa el a Készenlét c. szakaszt a „Napi használat” című fejezetben.

6.2 Bevezetés



A kiegészítő funkciók nem választhatóak mindegyik mosási programmal. A mosási programok és a különféle opciók/funkciók összeegyeztethetőségére vonatkozóan lásd a „Programtáblázat” c. szakaszt. Egy opció/funkció kizárhat egy másikat; ebben az esetben a készülék nem engedi a nem összeillő opciók/funkciók együtt történő beállítását.

6.3 Hőmérséklet ②

Egy mosási program kiválasztása esetén a készülék automatikusan javasol egy alapértelmezett hőmérsékletet.

Érintse meg többször egymás után a gombot, míg a kívánt hőmérséklet meg nem jelenik a kijelzőn.

Amikor a kijelzőn ✖ és – – visszajelzők láthatók, a készülék nem melegíti fel a vizet.

6.4 Centrifugálás ③

Egy program kiválasztása esetén a készülék automatikusan beállítja a megengedett maximális centrifugálási sebességet.

Érintse meg többször a gombot a következőkhöz:

- **Centrifugálási sebesség csökkentése.**



A kijelző csak a beállított programnál elérhető centrifugálási sebességet mutatja.

- **Öblítés tartás kiegészítő funkció bekapcsolása.**

A készülék nem ereszt le az utolsó öblítővizet, hogy megóvja a ruhaneműket a gyűrődéstől. A mosási

program leáll, a víz a dobban marad, valamint a végső centrifugálás nem történik meg.

A kijelzőn a  visszajelző jelenik meg.

A dob rendszeres időközönként forgást végez, hogy csökkentse a ruhák gyűrődését.

Zárva marad az ajtó. A dob rendszeres időközönként forgást végez, hogy csökkentse a ruhák gyűrődését. Az ajtó kinyitásához le kell engedni a vizet.

Érintse meg a Start / Szünet gombot: a készülék centrifugál és leereszti a vizet.

- **Az Extra csendes kiegészítő funkció bekapcsolása.**


Minden centrifugálási (közbenő és végső centrifugálási) szakasz elmarad, és a készülék a program végén a dobban tartja a vizet. Ez elősegíti a ruhák gyűrődésének csökkentését.

Mivel a program nagyon csendes, este is használható, amikor az olcsóbb éjszakai áram rendelkezésre áll. Egyes programok esetén az öblítéseket a készülék nagyobb mennyiségű víz felhasználásával végzi.

A kijelzőn a  visszajelző jelenik meg.

Zárva marad az ajtó. A dob rendszeres időközönként forgást végez, hogy csökkentse a ruhák gyűrődését. Az ajtó kinyitásához le kell engedni a vizet.

Érintse meg a Start / Szünet gombot: a készülék csak szivattyúzást végez.

-  A készülék körülbelül 18 óra elteltével automatikusan leereszti a vizet.


6.5 Előmosás/foltmosás


Nyomja meg többször ezt a gombot a két kiegészítő funkció közül az egyik bekapcsolásához.


A megfelelő visszajelző megjelenik a kijelzőn.


- **Foltmosás** 

Válassza ezt a kiegészítő funkciót az erősen szennyezett vagy foltos ruhanemű folteltávolítóval történő előkezeléséhez.


Töltse a folteltávolítót a  rekeszbe. A folteltávolítót a hatékonyság növelése érdekében a készülék mosószerrel előkeveri és felmelegíti.

-  A kiegészítő funkció növelheti a program időtartamát.

-  E beállítás 40 °C-nál alacsonyabb hőmérséklet esetén nem áll rendelkezésre.

- **Előmosás** 


A kiegészítő funkció használatával 30 °C-os előmosási szakaszt adhat a mosási szakasz elé. A kiegészítő funkció erősen szennyezett ruhanemű, különösen homokkal, porral, sárral és egyéb szilárd részecskével összepiszolt ruhák esetén ajánlott.

-  A kiegészítő funkció növelheti a program időtartamát.



6.6 Öblítés+

Ezzel a kiegészítő funkcióval legfeljebb három további öblítést adhat a kiválasztott mosási programhoz.

Ez olyan személyek esetében hasznos, akik allergiások a mosószerekre, valamint olyan helyeken, ahol lágy a víz.

A  visszajelző az öblítések kiválasztott számát mutatja.


A kiegészítő funkció növeli a program időtartamát.


-  Ha a Öblítés+ kiegészítő funkció van beállítva alapértelmezettként, és egy ehhez megfelelő mosási programot választ, a kijelzőn  jelenik meg. Ekkor a Öblítés+ gomb megnyomásával csak egy további öblítés adható a programhoz.




6.7 Plusz gőz


Ez a funkció egy gőz szakaszt iktat be, melyet egy rövid gyűrődésmentesítő szakasz követ a mosási program végén.

A gőz szakasz csökkenti a ruhanemű gyűrődését és javítja vasalhatóságát.

Gőz szakasz alatt a  visszajelző villog a kijelzőn.

 A kiegészítő funkció enyhén növeli a program időtartamát.



Amikor a program véget ér, nulla  jelenik meg a kijelzőn, a  visszajelző folyamatosan világít, és a  visszajelző elkezd villogni. A dob finom mozgásokat végez kb. 30 percig, hogy a gőz kifejtsse hatását. Bármely gomb megérintésére a gyűrődésmentesítő mozgás leáll, és az ajtó nyithatóvá válik.

 Kisebb ruhatöltettel jobb eredmény érhető el.

6.8 Energiatakarékosság

Ezt a kiegészítő funkciót enyhén vagy átlagosan szennyezett, 30 °C-on vagy magasabb hőmérsékleten mosandó darabok esetén válassza.

A készülék csökkenti a mosási hőmérsékletet, és meghosszabbítja a mosási időt, hogy jó mosási hatékonyságot érjen el az energiatakarékosság mellett. A kijelzőn a **ECO** visszajelző jelenik meg.


 Ha a 40 °C vagy 60 °C-os pamut programot választja, a kijelzőn  **ECO** jelenik meg; ezek a programok átlagosan szennyezett pamut ruhanemű tisztítására alkalmasak, valamint az energia- és a vízfogyasztás együttes figyelembevételére esetén ezek a leghatékonyabb programok.

6.9 Időmegtakarítás

Ezzel a kiegészítő funkcióval csökkentheti a program időtartamát.

- Amennyiben a ruhanemű átlagosan szennyezett, ajánlatos lehet a mosási program lerövidítése. Érintse meg **egyszer** a gombot a program időtartamának csökkentéséhez.
- Kisebb töltet esetén **kétszer** érintse meg ezt a gombot egy extra gyors program beállításához.


A kijelzőn a  visszajelző jelenik meg.

 Ez a kiegészítő funkció a Gőzölés program időtartamának csökkentéséhez is használható.


6.10 Ciklus átugrása gomb (Kiegészítő funkció)

Ennek a gombnak a megérintésével az alábbiakat lehet kiválasztani:

- első érintésre a Csak öblítés funkciót. A mosási program az öblítési ciklussal indul, átugorva a mosási ciklust.

 Minden beállított kiegészítő funkció (az állandó extra öblítés kivételével) kiválasztásának elvetése automatikusan történik.

- második érintésre a Csak centrifuga funkciót. A készülék átugorja a mosási és öblítési ciklust.
- harmadik érintésre a Csak ürítés funkciót. A készülék csak szivattyúzást végez.


 Negyedik érintésre a készülék ismét felkínálja a mosási program alapértelmezett beállítását.

6.11 Késleltetett indítás

Ezzel a kiegészítő funkcióval a program kezdetét megfelelőbb időpontig késleltetheti.

A megfelelő késleltetés beállításához érintse meg többször a gombot. Az időtartam 30 perces lépésekkel 90

percig, valamint 2 óra és 20 óra között növelhető.

A Start / Szünet gomb megérintése után a kijelzőn a  visszajelző és a kiválasztott késleltetési időtartam látható, és a készülék megkezdi a visszaszámlálást.


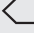






6.12 Start / Szünet





Érintse meg a Start / Szünet gombot a készülék elindításához vagy működésének szüneteltetéséhez, illetve a futó program megszakításához.






7. PROGRAMOK

7.1 Programtáblázat

Mosási programok



Program	Program leírása
Mosási programok	
 Pamut	<p>Fehér és színes pamut. Normál vagy enyhe szennyezettség. Standard programok az energiacímke fogyasztási értékei számára. A 2010/1061 számú jogszabály értelmében a Pamut program 60 °C-on és a Pamut program 40 °C-on a(z)  kiegészítő funkcióval a „Normál 60 °C-os pamut programnak” és a „Normál 40 °C-os pamut programnak” felelnek meg. Ezek a leghatékonyabb programok a normál szennyezettségű pamut ruhák mosásához, ami a vízfelhasználást és az energiafogyasztást illeti.</p> <p> A mosási szakasz tényleges víz hőmérséklete eltérhet a megadott program-hőmérséklettől.</p>
 Műszál	<p>Műszálás vagy kevert szálás szövetek. Normál szennyezettség.</p>
 Kímélő	<p>Kényes textil, pl. akril, viszkóz és poliészter. Normál szennyezettség.</p>
   Gyapjú/Selyem	<p>Gépben mosható gyapjúhoz, kézzel mosható gyapjúhoz és „kézzel mosható” jelzéssel ellátott kényes szövetekhez.¹⁾</p>
Gőzprogram	









Program	Program leírása
 Gőzölés	<p>Gőzölő program pamut és műszálas anyagokhoz. A Gőzölés megszáritott²⁾, mosott vagy egyszer viselt ruháknál használható. A program csökkenti a gyűrődést és a szagokat³⁾ és fellazítja a ruhaneműt. Amikor a program befejeződött, gyorsan távolítsa el a ruhaneműt a dobból. Gőzölés program után a vasalás könnyűvé válik. Ne használjon mosószert. Szükség esetén a foltokat mosással vagy helyi folteltávolítóval távolítsa el. A gőzölés programok nem tartalmaznak higiéniai ciklust. Az alábbi típusú ruháknál ne alkalmazza a gőzölés programot:</p> <ul style="list-style-type: none"> • Gépi szárításra nem alkalmas ruhanemű. • Valamennyi olyan ruhanemű, melynek műanyag, fém, fa vagy hasonló elemei vannak.
Mosási programok	
 OKOPower	<p>Pamut és szintartó műszálas darabok. Teljes mosóprogram, mely mindössze 59 perc alatt intenzíven kimossa a napi szennyezettségű ruhaneműt, és megfelelő mosási eredményt nyújt rövid idő alatt.</p>
 Anti-allergén	<p>Fehér pamut darabok. A program a néhány percig 60 °C feletti tartott hőmérsékletű mosási szakasznak köszönhetően eltávolítja a mikroorganizmusokat. Ez segít a csírasejtek, a baktériumok, a mikroorganizmusok és a részecskék eltávolításában. Egy további öblítési szakasz biztosítja a mosószermaradványok és a pollenek/allergén anyagok alapos eltávolítását. Így a mosás hatékonyabb.</p>
 20 min. - 3 kg	<p>Pamut és műszálas darabok enyhén szennyezett vagy csupán egyszer viselve.</p>

Program	Program leírása
 Outdoor	<p>Műszálás sportruházat. A programot modern sportruházat-hoz, mint például tornaruhához, kerékpáros vagy kocogó ruhához és hasonló szabadtéri ruházathoz tervezték. Javasolt ruhatöltet: 2.5 kg.</p> <p> A jobb eredmény eléréséhez ne használjon öblítőszeret, és győződjön meg arról, hogy nincs öblítőszer-maradvány a mosószer-adagolóban.</p> <p>Vízálló, vízálló-légáteresztő ruházat. A programot kifejezetten a víztaszító bevonattal ellátott ruházat számára tervezték, és vízállóságot helyreállító ciklusként is használható, mely impregnáló hatásával vízállóvá, illetve méginkább víztaszítóvá teszi a darabokat. Az impregnáló ciklus elvégzéséhez a következők szerint járjon el:</p> <ul style="list-style-type: none"> • Töltsön speciális impregnáló szert a mosószer-adagolóba öblítőként . • Csökkentse a ruhatöltetet 1 kg-ra. <p> A ruhaneműt szárítógépben szárítsa meg a Outdoor szárítóprogram használatával, hogy a vízállóság helyreállítása a legeredményesebb legyen.</p>
 Farmer	<p>Pamutvászon és jersey ruhanemű. Normál szennyezettség. A program gyengéd, pamutvászonhoz tervezett öblítést végez, mely csökkenti a kifakulást, és meggátolja a mosópor-maradványoknak az anyag szálain való megtapadását.</p>

- 1) A ciklus közben a dob kis sebességen forog a kíméletes mosás érdekében. Úgy tűnhet, hogy a dob nem forog, vagy nem megfelelően forog, azonban ez normális jelenség ennél a programnál.
- 2) Ha szárított ruhán állít be Gözölés programot, a ciklus végén a ruhanemű nedves maradhat. A darabokat kb. 10 percig szabad levegőn kitergetve szárítsa.
- 3) A Gözölés program nem távolítja el a kifejezetten erős szagokat.

Program hőmérséklete, maximális centrifugálási sebesség és maximális töltet









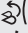



Program	Alapértelmezett hőmérséklet Hőmérséklet-tartomány	Maximális centrifugálási sebesség Centrifugálási sebességtartomány	Maximális töltet
 Pamut	40 °C 95 °C - Hideg	1600 ford./perc 1600 ford./perc - 400 ford./perc	8 kg
 Műszál	40 °C 60 °C - Hideg	1200 ford./perc 1200 ford./perc - 400 ford./perc	3 kg

Program	Alapértelmezett hőmérséklet Hőmérséklet-tartomány	Maximális centrifugálási sebesség Centrifugálási sebességtartomány	Maximális töltet
 Kímélő	40 °C 40 °C - Hideg	1200 ford./perc 1200 ford./perc - 400 ford./perc	3 kg
 Gyapjú/Selyem	40 °C 40 °C - Hideg	1200 ford./perc 1200 ford./perc - 400 ford./perc	1.5 kg
 Gőzölés	-	-	1.5 kg
 OKOPower	30 °C 60 °C - 30 °C	1600 ford./perc 1600 ford./perc - 400 ford./perc	5 kg
 Anti-allergén	60 °C	1600 ford./perc 1600 ford./perc - 400 ford./perc	8 kg
 20 min. - 3 kg	30 °C 40 °C - 30 °C	1200 ford./perc 1200 ford./perc - 400 ford./perc	3 kg
 Outdoor	30 °C 40 °C - Hideg	1200 ford./perc 1200 ford./perc - 400 ford./perc	2.5 kg ¹⁾ 1 kg ²⁾
 Farmer	40 °C 60 °C - Hideg	1200 ford./perc 1200 ford./perc - 400 ford./perc	8 kg

1) Mosási program.

2) Mosási program és impregnáló szakasz.

Programfunkciók összegegyeztetetősége

	 Pamut	 Műszál	 Kímélő	 Gyapjú/Selyem	 Gőzölés	 OKOPower	 Anti-allergén	 20 min. - 3 kg	 Outdoor	 Farmer
Centrifugálás	■	■	■	■		■	■	■	■	■
	■	■	■	■		■	■		■	■
dB 	■	■	■							
Foltmosás ¹⁾	■	■	■				■			■
Előmosás	■	■	■				■			■
Öblítés+	■	■	■			■	■			■
Energiatakaré- kosság ²⁾	■	■	■							■
Időmegtakarítás ³⁾	■	■	■		■					■
Csak öblítés	■	■	■	■		■	■	■	■	■
Csak centrifuga	■	■	■	■		■	■	■	■	■
Csak ürítés	■	■	■	■		■	■	■	■	■
Késleltetett indí- tás	■	■	■	■	■	■	■	■	■	■
Plusz gőz 1)	■	■					■			■
Soft Plus	■	■	■			■	■			■

¹⁾ E beállítás 40 °C-nál alacsonyabb hőmérséklet esetén nem áll rendelkezésre.

²⁾ Ez a kiegészítő funkció 30 °C-nál alacsonyabb hőmérséklet esetén nem áll rendelkezésre.

³⁾ Ha a legrövidebb időtartamot állítja be, azt ajánljuk, hogy csökkentse a töltet méretét. Meg lehet teljesen tölteni a készüléket, de csökkenhet a mosás hatékonysága.

7.2 Woolmark Apparel Care - Zöld





A Woolmark vállalat ennek a mosógépnek a gyapjúmosási ciklusát

jóváhagyta a „kézzel mosható” jelzésű, gyapjú ruhadarabok gépi mosására, azzal a feltétellel, hogy a ruhák mosása a mosógép gyártójától származó utasítások szerint történik. Mindig kövesse a ruhanemű kezelési címkéjén szereplő szárítási és egyéb utasítást. M1636

Az Egyesült Királyságban, Írországban, Hongkongban és Indiában a Woolmark szimbólum minőségtanúsító védjegy funkciót tölt be.





8. AZ ELSŐ HASZNÁLAT ELŐTT

1. Ellenőrizze, hogy minden szállítási rögzítőcsavart eltávolított-e a készülékből.
2. Ellenőrizze, hogy rendelkezésre áll-e a tápfeszültség, és nyitva van-e a vízcsap.
3. Töltjön 2 liter vizet a  jelzésű mosószer-adagolóba.
Ez a lépés aktiválja a leeresztő rendszert.
4. Töltjön kis mennyiségű mosószert a  jelzésű mosószer-adagolóba.
5. Állítsa be és ruhák nélkül indítson el egy pamut mosására szolgáló programot a legmagasabb hőmérsékleten, üres dobbal.
Ez minden szennyeződést eltávolít a dobból és az üstből.

9. BEÁLLÍTÁSOK

9.1 Gyerekzár

Ezzel a kiegészítő funkcióval megakadályozhatja a gyermekeket abban, hogy játsszanak a kezelőpanellel.

- A kiegészítő funkció **be/kikapcsolásához** egyidejűleg addig tartsa megérintve a   és  gombot, amíg a  visszajelző **világítani nem kezd/el nem alszik** a kijelzőn.

Bekapcsolhatja a kiegészítő funkciót:



- Miután megérinti a Start / Szünet gombot: az összes gomb és a programkapcsoló inaktívvá válik (a Be/Ki gomb kivételével).
- Mielőtt megérinti a Start / Szünet gombot: a készülék nem indítható.

A kiegészítő funkció kiválasztását a készülék kikapcsolás után is tárolja.

9.2 Hangjelzések

A készülék különböző hangjelzésekkel rendelkezik, melyek akkor működnek, amikor:



- Bekapcsolja a készüléket (különleges, rövid hangjelzés).
- Kikapcsolja a készüléket (különleges, rövid hangjelzés).
- Megérint egy gombot (kattanó hangjelzés).
- Nem megfelelő beállítást választ (3 rövid hangjelzés).
- A program véget ér (hangjelzéssorozat hallható hozzávetőleg 2 percig).
- A készülék meghibásodott (rövid hangjelzések sorozata hallható hozzávetőleg 5 percig).

A hangjelzések **ki-/bekapcsolására**, a  és  gombot érintse meg egyidejűleg körülbelül 6 másodpercre.

- i** Ha kikapcsolja a hangjelzéseket, azok csak akkor működnek, amikor a készülék működésében hiba lép fel.

9.3 Állandó extra öblítés




A kiegészítő funkció mindig egy további öblítést eredményez egy új program beállításakor.

- A kiegészítő funkció **be/kikapcsolásához** egyidejűleg addig tartsa megérintve a  és  gombot, amíg a megfelelő visszajelző **világítani nem kezd/el nem alszik**. Ez a kiegészítő funkció további két öblítést ad a programhoz, és a kijelzőn **+2** látható.

9.4 Soft Plus

Az öblítőszer eloszlásának és a ruhanemű puhaságának optimalizálása érdekében válassza a Soft Plus kiegészítő funkciót.

- i** A kiegészítő funkció kismértékben növeli a program időtartamát.

A kiegészítő funkció **be/kikapcsolásához** egyidejűleg addig tartsa megérintve a  és  gombot, amíg a **+** visszajelző **világítani nem kezd/el nem alszik** a  visszajelző felett.

10. NAPI HASZNÁLAT



FIGYELMEZTETÉS!
Olvassa el a „Biztonság” című fejezetet.

10.1 A készülék bekapcsolása

1. Csatlakoztassa a dugaszt a hálózati aljzatba.
2. Nyissa ki a vízcsapot.
3. A készülék bekapcsolásához nyomja meg a Be/Ki gombot néhány másodpercig.

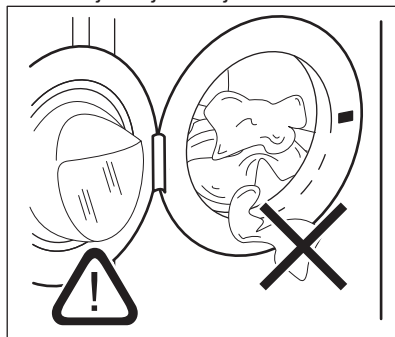
Egy rövid hangjelzés hallható (ha be van kapcsolva). A programkapcsoló automatikusan pamut programnak megfelelő állásba fordul.

A kijelzőn a maximális töltet, az alapértelmezett hőmérséklet, a maximális centrifugálási sebesség, a kiválasztott program szakaszainak visszajelzői és a program időtartama jelenik meg.

10.2 A mosandó holmi behelyezése

1. Nyissa ki a készülék ajtaját.
2. Helyezze a mosandó darabokat egyenként a dobba.

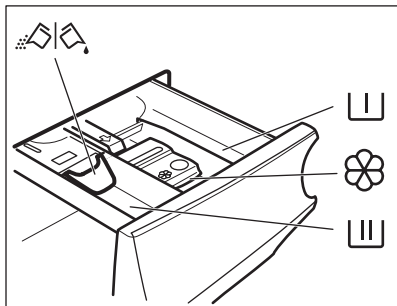
3. Rázza meg a darabokat, mielőtt a készülékbe helyezi őket. Ügyeljen arra, hogy ne tegyen túl sok mosandó holmit a dobba.
4. Csukja be jól az ajtót.








FIGYELMEZTETÉS!


Győződjön meg arról, hogy az ajtó és a vízzáró szigetelés közé nem szorult-e be ruha. Ellenkező esetben mosás közben víz szivároghat ki, vagy tönkremehet a ruha.

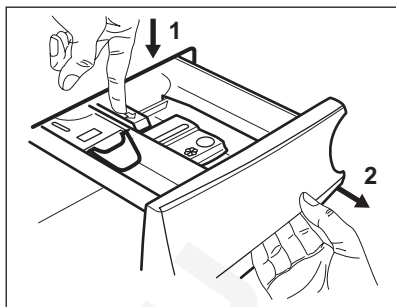
10.3 A mosószer és az adalékok betöltése



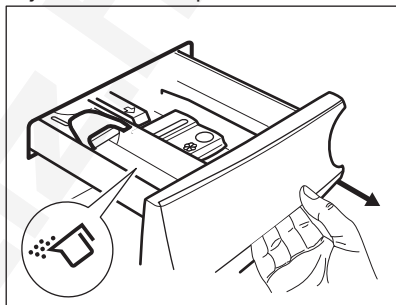
-  Rekesz az előmosás és az áztatóprogram mosószere, valamint a folteltávolító számára.
-  Mosási szakasz mosószere-adagolója.
-  Rekesz a folyékony adalékok (öblítőszer, keményítő) számára.
- MAX** A folyékony adalékok maximális szintje.
-  A por állagú vagy folyékony mosószere kiválasztására szolgáló terelőlap.

 Mindig kövesse a mosószerek csomagolásán található utasításokat, azonban javasoljuk, hogy ne lépje túl a jelzett maximális szintet (**MAX**). Ez a mennyiség garantálja a legjobb mosási eredményt.

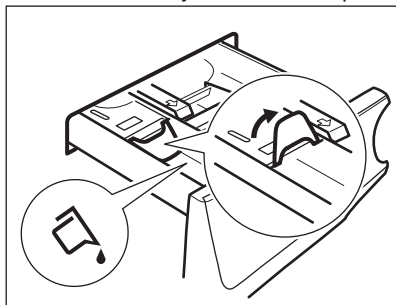
 Amennyiben szükséges, a mosási szakasz után távolítsa el a mosószere maradványokat a mosószere-adagolóból.



3. Por állagú mosószere használatához hajtja fel a terelőlapot.



4. Folyékony állagú mosószere használatához hajtja le a terelőlapot.



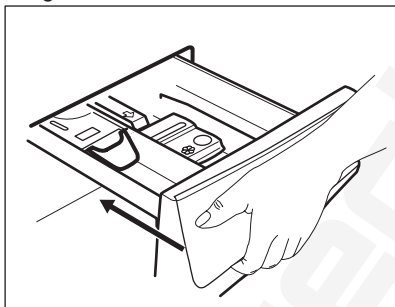
10.4 A terelőlap helyzetének az ellenőrzése

1. Üközésig húzza ki a mosószere-adagolót.
2. Az adagoló kivételéhez nyomja lefelé a kart.



Amikor LE helyzetben van a tereőlap:

- Ne használjon kocsonyás állagú vagy sűrű folyékony mosószereket.
 - Ne töltsön be a tekerőlapon jelzett maximumnál több folyékony mosószert.
 - Ne állítson be előmosási szakaszt.
 - Ne állítsa be a késleltetett indítás funkciót.
5. Mérje ki a mosó- és az öblítőszer.
 6. Gondosan zárja be a mosószertartályt.



Ellenőrizze, hogy a tereőlap nem akadályozza-e a fiók bezárását.

10.5 Program kiválasztása

1. Fordítsa a programkapcsolót a kívánt mosási programra. A megfelelő program visszajelzője világítani kezd. A Start / Szünet gomb visszajelzője villog. A kijelzőn a programhoz tartozó maximális töltet, az alapértelmezett hőmérséklet, a maximális centrifugálási sebesség, a mosási szakaszvisszajelzők (ahol rendelkezésre állnak) és a program időtartamának kijelzése jelenik meg.
2. Érintse meg a megfelelő gombokat a hőmérséklet és/vagy a centrifugálási sebesség módosításához.
3. Szükség szerint válasszon ki egy vagy több funkciót a megfelelő gombok megérintésével. A hozzájuk tartozó visszajelzők megjelennek a

kijelzőn, és az információk ennek megfelelően módosulnak.



Amennyiben egy beállítás **nem lehetséges**, nem jelenik meg visszajelző, és hangjelzés hallható.

10.6 A program indítása

A program elindításához érintse meg a Start / Szünet gombot.

A hozzá tartozó visszajelző villogása megszűnik, és folyamatosan világítani kezd.

A kijelzőn a működő szakasz visszajelzője villogni kezd, és a maximális töltet visszajelzője kialszik.

A program elindul, és az ajtó reteszelődik. A kijelzőn a visszajelző jelenik meg.



A leeresztő szivattyú egy rövid időre bekapcsolhat, mielőtt a készülék vizet tölt be.

10.7 Egy program késleltetett indítással történő indítása

1. Érintse meg annyiszor a Késleltetett indítás gombot, amíg a kijelzőn a megfelelő késleltetési idő meg nem jelenik. Megjelenik a visszajelző.
2. Érintse meg a Start / Szünet gombot. A készülék megkezdí a késleltetett indítás visszaszámlálását. Amikor a visszaszámlálás befejeződött, automatikusan megkezdődik a program végrehajtása.




A PROSENSE becslés a visszaszámlálás végén kezdődik.

Visszaszámlálás elindulása után a késleltetett indítás leállítás

Késleltetett indítás törlése:

1. A Start / Szünet gomb megérintésével szüneteltesse a készülék működését. A megfelelő visszajelző villog.

2. Addig érintse meg többször a Késleltetett indítás gombot, míg a  meg nem jelenik a kijelzőn.
3. A program azonnali elindításához érintse meg ismét a Start / Szünet gombot.


Visszaszámlálás elindulása után a késleltetett indítás módosítása

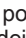

Késleltetett indítás módosítása:

1. A Start / Szünet gomb megérintésével szüneteltesse a készülék működését. A megfelelő visszajelző villog.
2. Érintse meg annyiszor a Késleltetett indítás gombot, amíg a kijelzőn a megfelelő késleltetési idő meg nem jelenik.
3. Az új visszaszámlálás elindításához érintse meg ismét a Start / Szünet gombot.

10.8 A ProSense töltetérzékelés

 A program kijelzőn megjelenített időtartama **közepes/nagy töltet** vonatkozik.

A Start / Szünet gomb megérintése után a megengedett legnagyobb töltet visszajelzője kialszik, a  visszajelző villog, és a ProSense funkció megkezdi a ruhatöltet érzékelését:


1. A készülék a töltetet az első 30 másodpercben érzékeli: a **kg** visszajelző és a  időjelző pontok villognak, és a dob rövid ideig forog.
2. A töltetérzékelés végén a **kg** visszajelző kialszik, és a  időjelző pontok abbahagyják a villogást. A program időtartama a töltetnek megfelelően nőhet vagy csökkenhet. További 30 másodperc után megkezdődik a vízbetöltés.


Ha a töltetérzékelés végén **a dob túl van terhelve**, a **MAX** visszajelző villogni kezd a kijelzőn:

Ebben az esetben 30 másodpercig van lehetőség a készülék működésének szüneteltetésére, és a fölös mennyiségű ruhanemű eltávolítására.

A fölös mennyiségű ruhanemű eltávolítása után érintse meg a Start / Szünet gombot a program ismételt elindításához. A ProSense szakasz legfeljebb három alkalommal ismételhető (lásd az 1. pontot).

Fontos! Amennyiben nem csökkenti a ruhanemű mennyiségét, a mosási program a túlterhelés ellenére elindul. Ebben az esetben nem garantálható a legjobb mosási eredmény.

 A program kezdete után körülbelül 20 perccel a program időtartama a ruhatöltet vízfelszívó képességétől függően állítható.

 A ProSense töltetérzékelés kizárólag teljes mosási programoknál fut le (amikor nincs szakaszátugrás beállítva).

10.9 Programszakasz visszajelzők

Amikor a program elindul, az éppen futó szakasz visszajelzője villog, és a többi szakaszvisszajelző folyamatosan világít.


Például, a mosási vagy előmosási

szakasz fut: 

Amikor a szakasz véget ér, a hozzá tartozó visszajelző villogása megszűnik, és folyamatosan világítani kezd. Villogni kezd a következő szakaszvisszajelző.

Például, az öblítési szakasz fut:



A mosási ciklus alatt a készülék vízzel összekeveri a mosószert, feltöltésvillogít és/vagy az öblítőszert a dobba juttatás előtt; a  visszajelző megjelenik, majd eltűnik a kijelzőről a különböző programszakaszoknak megfelelően (a nyílak felváltva villognak).

Amennyiben a Plusz gőz kiegészítő funkciót választja, a gőzölés szakaszviisszajelzői világítani kezdenek.

A gőzölési szakasz fut:



A gyűrődésmentesítő szakasz fut:



10.10 A program megszakítása és a kiegészítő funkciók módosítása

Ha a program működik, csak néhány kiegészítő funkció módosítására van lehetőség:

1. Érintse meg a Start / Szünet gombot. A megfelelő visszajelző villog.
2. Módosítsa a kiegészítő funkciókat. A kijelzőn megjelenő információk ennek megfelelően módosulnak.
3. Érintse meg ismét a Start / Szünet gombot.

Folytatódik a mosóprogram.

10.11 Folyamatban levő program törlése

1. A program törléséhez és a készülék kikapcsolásához nyomja meg a Be/Ki gombot.
 2. A készülék ismételt bekapcsolásához nyomja meg a Be/Ki gombot.
- Most új mosási programot állíthat be.



Amennyiben a ProSense szakasz már lefutott, és a vízbetöltés már elkezdődött, az új program a **ProSense szakasz megismétlése nélkül** indul el. A készülék a vizet és a mosószeret nem eresztí le a pazarlás elkerülése érdekében. A kijelzőn a program maximális időtartama jelenik meg, mely az új program elindítása után kb. 20 perccel frissül.

10.12 Az ajtó kinyitása



Ha a hőmérséklet vagy a dobban lévő víz szintje túl magas, és/vagy a dob még forog, nem nyithatja ki a készülék ajtaját.

A program vagy a késleltetett indítás működése közben a készülék ajtaja zárva van.

1. Érintse meg a Start / Szünet gombot. A hozzá tartozó ajtózár visszajelző kialszik a kijelzőn.
2. Nyissa ki a készülék ajtaját. Ha szükséges, helyezzen be vagy vegyen ki ruhadarabokat.
3. Csukja be az ajtót, majd érintse meg a Start / Szünet gombot.

Folytatódik a program vagy a késleltetett indítás végrehajtása.

10.13 Miután a program véget ért

Amikor a program befejeződött, a készülék automatikusan leáll. A hangjelzések hallhatóak, (ha engedélyezve vannak).

A kijelzőn az összes mosási szakasz visszajelzője folyamatosan világítani kezd, és az időkijelző területen látható.

Kialszik a Start / Szünet gomb visszajelzője.

Az ajtózár kiold, és kialszik a visszajelző.

1. A készülék kikapcsolásához nyomja meg a Be/Ki gombot.

A program lejártá után öt perccel az energiatakarékos funkció automatikusan kikapcsolja a készüléket.








Amikor ismét bekapcsolja a készüléket, akkor a kijelzőn az utoljára beállított program kijelzése látható. Forgassa el a programkapcsolót egy új program beállításához.



2. Szedje ki a ruhaneműt a dobból.
3. Ellenőrizze, hogy a dob üres-e.
4. Hagyja egy ideig nyitva az ajtót és a mosószer-adagoló rekeszt, hogy




- elkerülje a penész vagy kellemetlen szagok keletkezését.
- Zárja el a vízcsapot.


10.14 Vízleeresztés a ciklus vége után

Ha olyan programot vagy kiegészítő funkciót választott, amely nem üríti ki az utolsó öblítés vizét a dobból, a program befejeződik, azonban:


- A kijelzőn a  visszajelző, a  vagy  kiegészítő funkció visszajelző és az  ajtó zárva visszajelző jelenik meg. A futó szakasz  visszajelzője villog.
- A dob továbbra is rendszeresen forog, hogy megakadályozza a ruhák gyűrődését.
- Zárva marad az ajtó.
- Az ajtó kinyitásához le kell a vizet engednie:

- Amennyiben szükséges, a Centrifugálás gomb megérintésével növelje vagy csökkentse a centrifugálás készülék által javasolt fordulatszámát.
- Érintse meg a Start / Szünet gombot:
 - Amennyiben  van beállítva, a készülék leeresztí a vizet és centrifugál.
 - Amennyiben  van beállítva, a készülék csak leeresztí a vizet.

A  vagy  kiegészítő funkció visszajelző kialszik, míg a  visszajelző villog, majd kialszik.

- A program befejezése után kialszik az ajtó zárva  visszajelző, és kinyithatja az ajtót.


- A készülék kikapcsolásához nyomja meg a Be/Ki gombot néhány másodpercig.

 A készülék minden esetben körülbelül 18 óra elteltével automatikusan leeresztí a vizet.

10.15 Készenlét kiegészítő funkció

A Készenlét kiegészítő funkció az energiafogyasztás csökkentésére automatikusan kikapcsolja a készüléket, ha:

- A Start / Szünet gomb megérintése előtt 5 percen át nem használja a készüléket.
A készülék ismételt bekapcsolásához nyomja meg a Be/Ki gombot.
- A mosási program befejezése után 5 perccel
A készülék ismételt bekapcsolásához nyomja meg a Be/Ki gombot.
A kijelzőn a legutoljára beállított program befejezési ideje látható.
Forgassa el a programkapcsolót egy új program beállításához.

 Ha olyan programot vagy kiegészítő funkciót állít be, melynek végén a víz a dobban marad, a Készenlét funkció **nem kapcsolja ki** a készüléket arra való emlékeztetőként, hogy el kell végezni a szivattyúzást.

11. HASZNOS TANÁCSOK ÉS JAVASLATOK



FIGYELMEZTETÉS!
Olvassa el a „Biztonság” című fejezetet.

11.1 A ruha töltet

- A következők szerint válogassa szét a ruhákat: fehér, színes, műszálás, kényes és gyapjúruhák.

- Tartsa be a mosási útmutatásokat, melyek a ruhák kezelési címkéin találhatóak.
- Ne mosson együtt fehér és színes darabokat.
- Egyes színes ruhadarabok elszíneződhetnek az első mosásnál. Célszerű az első néhány mosásnál külön mosni ezeket.

- Gombolja be a párnahuzatokat, húzza össze a cipzáarakat, kapcsolja be a kapcsokat és patentokat. Kösse össze az öveket.
- Ürítse és fordítsa ki a zsebeket.
- Fordítsa ki a többretegű anyagokat, gyapjút és nyomtatott ábrákkal ellátott darabokat.
- Kezelje elő a makacs foltokat.
- Különleges mosószerrel mossa az erős szennyeződéseket.
- Legyen körültekintő a függönyökkel. Vegye ki az akasztókat, és tegye mosózsákba vagy párnahuzatba a függönyöket.
- Ne mossa a készülékben a nem szegett vagy szakadt ruhadarabokat. Használjon mosózsákot a kis és/vagy kényes darabok mosására (pl.: merevített melltartók, övek, harisnyanadrágok stb.).
- Centrifugálási szakaszban kiegyensúlyozási problémákat okozhat a nagyon kis ruhatöltet, és túlzott vibrációhoz vezethet. Ha ez történik:
 - a. szakítsa meg a programot, és nyissa ki a készülék ajtaját (lásd: „A készülék ajtajának kinyitása a program első percei alatt, vagy amikor a késleltetett indítás működik”);
 - b. kézzel rendezze el a dobban a darabokat, hogy azok egyenletesen helyezkedjenek el;
 - c. nyomja meg a Start / Szünet gombot. A centrifugálási szakasz folytatódik.

11.2 Makacs szennyeződések

Egyes szennyeződések esetében nem elegendő a víz és a mosószer.

Célszerű az ilyen szennyeződéseket a ruhadarab készülékbe tétele előtt kezelni.

Különleges folteltávolítók állnak rendelkezésre. Azt a különleges folteltávolítót használja, mely megfelel a folt és az anyag jellegének.

11.3 Mosószeres és egyéb vegyi áruk

- Csak mosógépek számára készült mosószereket és vegyi árukat használjon:
 - univerzális, valamennyi anyagfajta pushoz való mosópor;
 - finomtextil (max. 40 °C-os) és gyapjú mosásához való mosópor,
 - valamennyi anyagfajtahoz, elsősorban az alacsony hőfokú (max. 60 °C-os) programokhoz való folyékony mosószerek, illetve csak gyapjú mosására szolgáló speciális mosószerek.
- Ne keverje a különböző fajtájú mosószereket.
- A környezet védelme érdekében ne használjon a javasoltnál több mosószert.
- Mindig tartsa be a mosószer termékek csomagolásán található útmutatásokat, és ne lépje túl a készüléken jelzett maximális szintet (**MAX**).
- Az anyag fajtájának és színének, a program hőmérsékletéhez és a szennyezettség mértékéhez javasolt termékeket használja.

11.4 Környezetvédelmi tanácsok

- Előmosási fázis nélkül tegye be a normál szennyezettségű ruhákat mosáshoz.
- Mindig maximális megengedett ruhatöltettel indítson egy mosóprogramot.
- Ha a foltokat előkezelte, használhat folteltávolítót, amikor alacsony hőmérsékletű programot állít be.
- A megfelelő mennyiségű mosószer használatához ellenőrizze a háztartási vízhálózatában lévő víz keménységét. Lásd a „Vízkeménység” című szakaszt.

11.5 Vízkeménység

Ha nagy vagy közepes a vízkeménység a körzetében, akkor célszerű vízlágyítót használni a mosógépekben. Olyan körzetekben, ahol alacsony a

vízkeménység, nem szükséges vízlágyító használata.

A lakhelye víz keménységéről a helyi vízműtől kérjen tájékoztatást.

12. ÁPOLÁS ÉS TISZTÍTÁS



FIGYELMEZTETÉS!
Olvassa el a „Biztonság” című fejezetet.

12.1 Külső tisztítás

Csak enyhe mosogatószerszettel és meleg vízzel tisztítsa a készüléket. Hagyjon minden felületet megszáradni.



VIGYÁZAT!
Ne használjon alkoholt, oldószereket vagy vegyszereket.

12.2 Vízkötelenítés



Ha nagy vagy közepes a víz keménység a körzetében, akkor célszerű vízkötelenítőt használni a mosógépekben.

Rendszeresen ellenőrizze a dobot, hogy nem rakódott-e le rajta vízkő.

A szokásos mosószerek vízlágyítót tartalmaznak, azonban javasoljuk, hogy időnként futtasson le egy programot üres dobbal és vízkőoldó termékkel.



Mindig tartsa be a termék csomagolásán található útmutatásokat.

12.3 Karbantartási mosás

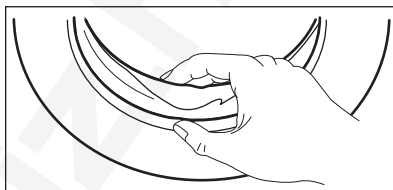
Az alacsony hőmérsékletű programok ismételt, hosszú időn keresztül történő használata a mosószert lerakódását, szőzmaradványokat, a baktériumok elszaporodását és nyálka képződését eredményezheti a dobban és az üstben. Ez kellemetlen szagot és penészt eredményezhet.

A lerakódások eltávolításához és a készülék belsejének fertőtlenítéséhez rendszeresen (legalább havonta egyszer) futtasson le egy karbantartó mosást:

Megfelelő mennyiségű vízlágyítót alkalmazzon. Mindig tartsa be a termék csomagolásán található útmutatásokat.

1. Szedje ki az összes ruhaneműt a dobból.
2. Egy kevés mosóporral, maximális hőmérsékleten futtasson le egy pamut mosására szolgáló programot.

12.4 Az ajtó tömítése



Rendszeresen ellenőrizze a tömítést, és minden idegen tárgyat távolítsa el a belső részéről.

12.5 A dob tisztítása

Rendszeresen ellenőrizze a dobot, hogy megakadályozza a rozsdarészecskék képződését.

Teljes tisztítás:

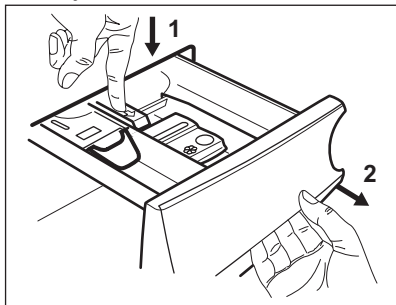
1. Rozsdamentes acélhoz készült termékkel tisztítsa meg a dobot.
2. Mindig tartsa be a termék csomagolásán található útmutatásokat.
2. Futasson le szennyes behelyezése nélkül egy rövid pamutciklust a legmagasabb hőmérsékleten, kis mennyiségű mosóporral, hogy eltávolítsa az esetlegesen visszamaradt szennyeződések.

12.6 A mosószert-adagoló tisztítása

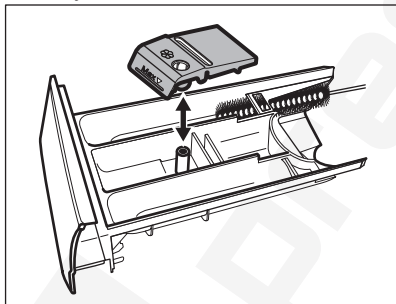
A megszáradt mosószertmaradványok vagy összecsomósodott öblítőszer és/vagy penész mosószert-adagolóban való megjelenésének megakadályozására

alkalmanként végezze el az alábbi tisztítási eljárást:

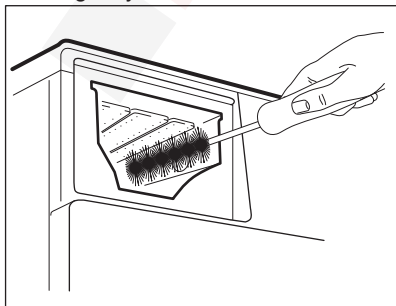
1. Nyissa ki a fiókot. A képen ábrázolt módon nyomja le a rögzítőelemet, majd húzza ki a fiókot.



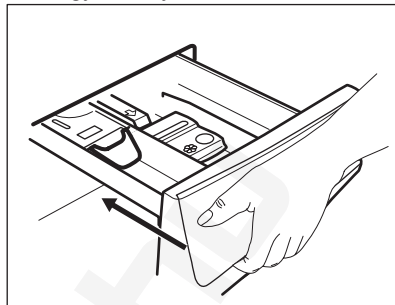
2. A tisztítás elősegítése érdekében távolítsa el az adalékoknak fenntartott rekesz felső részét, majd öblítse ki meleg folyóvízzel, hogy a felhalmozódott mosószer minden nyomát eltüntesse. Tisztítás után helyezze vissza a felső részt a helyére.



3. Ügyeljen arra, hogy az összes mosószermaradvány el legyen távolítva a nyílás felső és alsó részéből. Kisméretű kefével tisztítsa meg a nyílást.



4. Illesse a mosószer-adagoló fiókot a vezetősínekbe, és tolja be. Futtasson le egy öblítési programot anélkül, hogy szennyest tenne a dobba.



12.7 A leeresztő szivattyú tisztítása



FIGYELMEZTETÉS!

Húzza ki a hálózati csatlakozódugót a konnektorból.



Rendszeresen ellenőrizze a leeresztőszivattyú szűrőjét, hogy az tiszta-e.

A következő esetekben tisztítsa meg a leeresztőszivattyút:

- A készülék nem engedi ki a vizet.
- A dob nem forog.
- Szokatlan zaj hallható a készülékből, mivel a leeresztőszivattyú működését valami akadályozza.
- A kijelzőn **E20** riasztási kód látható.

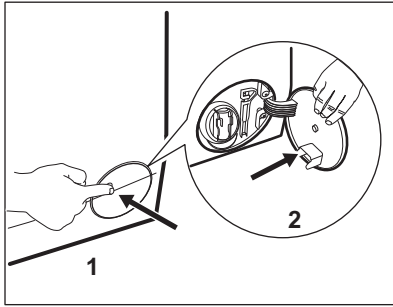


FIGYELMEZTETÉS!

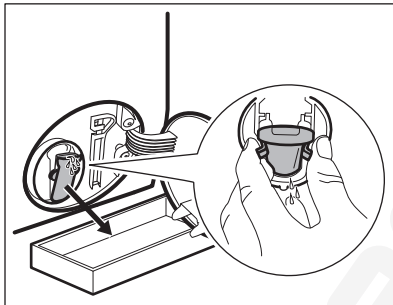
- Ne vegye ki a szűrőt, amíg működik a készülék.
- Ne tisztítsa a szivattyút, ha forró a készülékben lévő víz. Várja meg, amíg a víz kihűl.

A szivattyú tisztításához a következők szerint járjon el:

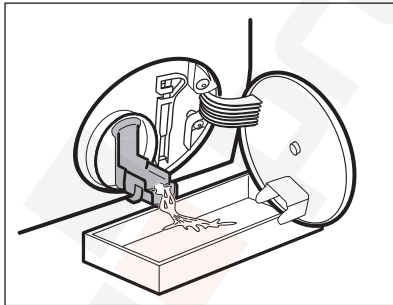
1. Nyissa ki a szivattyú fedelét.



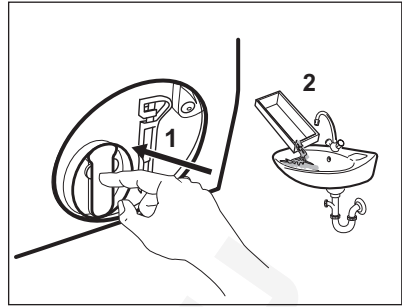
2. A kifolyó víz felfogására tegyen egy megfelelő edényt a leeresztőszivattyú szerelőnyílása alá.
3. Szorítsa meg a két kart, majd húzza előre a kifolyócsövet a kinyitáshoz.



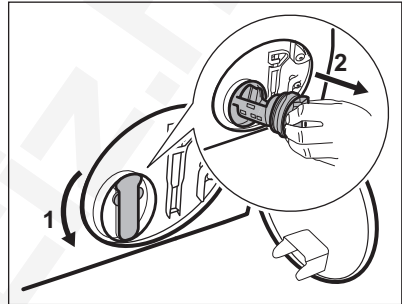
4. Hagyja, hogy kifolyjon a víz.



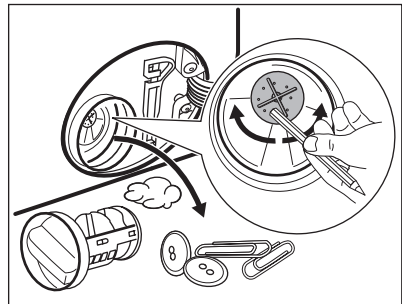
5. Amikor megtelt vízzel az edény, tegye vissza kifolyócsövet, és ürítse ki az edényt.
6. A 4. és 5. lépéseket addig ismétlje, amíg nem folyik több víz ki a készülékből.



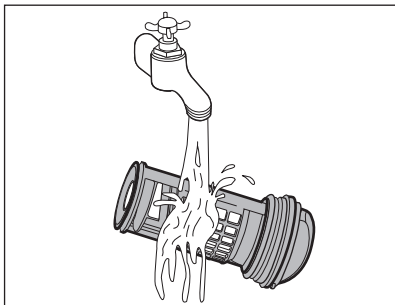
7. Zárja a kifolyócsövet, és a kivételhez fordítsa el a szűrőt az óramutató járásával ellentétesen.



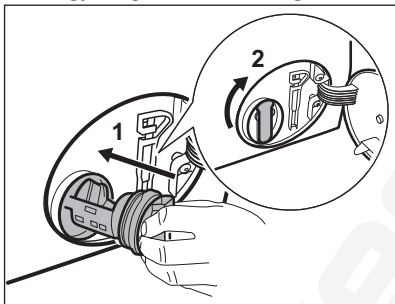
8. Szükség esetén távolítsa el a szöszöket és egyéb tárgyakat a szűrő nyílásából.
9. Ellenőrizze, hogy el lehet-e fordítani a szivattyú lapátkerekét. Ha nem forgatható, forduljon a márkaszervizhez.



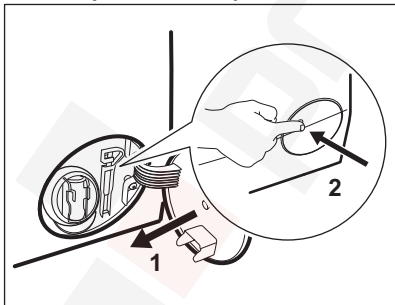
10. Tisztítsa ki a szűrőt a vízcsap alatt.



11. Szerelje vissza a szűrőt a speciális vezetőelemekbe az óramutató járásával megegyező irányba történő elforgatással. Ellenőrizze, hogy megfelelően meghúzta-e a szűrőt, hogy megelőzze a szivárgást.



12. Csukja be a szivattyú fedelét.



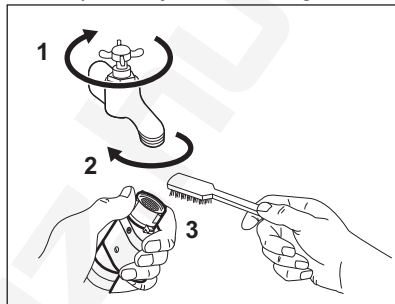
Amikor vérszeleeresztési eljárással engedile a vizet, akkor ismét be kell kapcsolnia a leeresztőrendszer:

- Öntsön 2 liter vizet a mosószer-adagoló fémcsésébe.
- A víz leeresztéséhez indítsa el a programot.

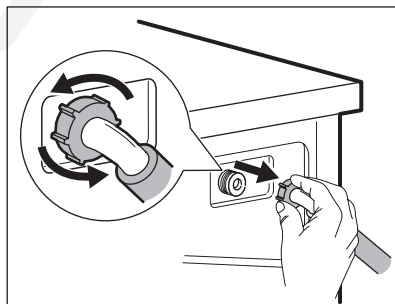
12.8 A befolyócső és a szelepből lévő szűrő tisztítása

Javasoljuk, hogy a befolyócső és a szelep szűrőjét egyaránt tisztítsa meg, hogy eltávolítsa az időskorán lerakódott szennyeződések:

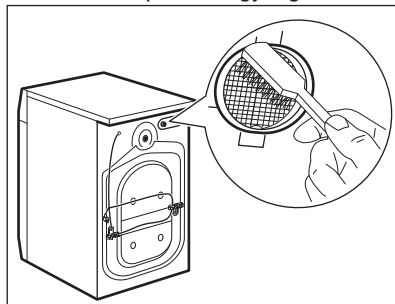
- Csavarja le a befolyócsövet a csapról, majd tisztítsa meg a szűrőt.



- A hollandi anya lecsavarásával szerelje le a befolyócsövet a készülékről.

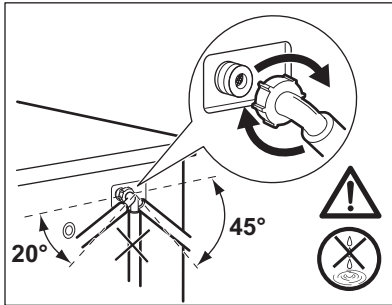


- Tisztítsa meg a készülék hátulján lévő szelepszűrőt egy fogkefével.



- Amikor visszaszereli a csövet a készülék hátuljára, a vízcsap helyzetétől függően a csövet balra

vagy jobbra (ne függőlegesen)
vezesse el.



12.9 Vészleeresztés

Amennyiben a készülék nem ereszt le a vizet, végezze el „A lefolyósűrő tisztítása” c. részben leírt eljárást. Szükség esetén tisztítsa meg a szivattyút.

Amikor vészleeresztési eljárással engedi le a vizet, akkor ismét be kell kapcsolnia a leeresztőrendszert:

1. Öntsön 2 liter vizet a mosószerszadagoló főmosási rekeszébe.
2. A víz leeresztéséhez indítsa el a programot.

12.10 Fagyveszély

Ha olyan helyen van a készülék elhelyezve, ahol 0 °C környékén vagy alatta lehet a hőmérséklet, akkor engedje ki a megmaradt vizet a befolyócsőből és a leeresztő szivattyúból.

1. Húzza ki a hálózati csatlakozódugót a konnektorból.
2. Zárja el a vízcsapot.
3. Tegye a befolyócső két végét egy tartályba, és hagyja a csőből kifolyni a vizet.
4. Ürítse ki a leeresztő szivattyút. Tekintse át a vészleeresztési eljárást.
5. Amikor üres a vízszivattyú, akkor szerelje ismét vissza a befolyócsövet.



FIGYELMEZTETÉS!

Ellenőrizze, hogy magasabb-e 0 °C-nál a hőmérséklet, mielőtt ismét használja a készüléket. A gyártó nem vállal felelősséget az alacsony hőmérsékletek miatt keletkező károkért.

13. HIBAELEHÁRÍTÁS



FIGYELMEZTETÉS!

Olvassa el a „Biztonság” című fejezetet.

13.1 Bevezetés

A készülék nem indul el, vagy működés közben leáll.


Először próbálja meg kiküszöbölni a problémát (lásd a táblázatot). Ha a probléma továbbra is fennáll, akkor forduljon a márkaszervizhez.

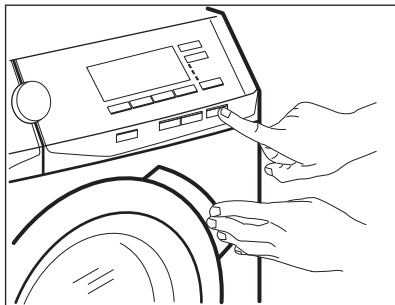
Nagyobb problémák esetén hangjelzések hallhatóak, és riasztási kód jelenik meg a kijelzőn, valamint a Start / Szünet gomb folyamatosan villoghat:

- **E10** - A készülék nem tölti be megfelelően a vizet.

- **E20** - A készülék nem ereszt le a vizet.
- **E40** - A készülék ajtaja nyitva van, vagy nem megfelelően van bezárva. Kérjük, ellenőrizze az ajtót.



Ha a készülékbe túl sok ruhát helyezett, vegyen ki néhány ruhadarabot a dobból és/vagy tartsa csukva az ajtót, és közben tartsa megérintve a Start / Szünet gombot, amíg a  visszajelző villogása meg nem szűnik (lásd az alábbi ábrát).



- **EHO** - A hálózati feszültség ingadozik. Várja meg, hogy a feszültségingadozás megszűnjön.

- **E91** - Nincs kommunikáció a készülék elektronikus alkatrészei között. Kapcsolja ki, majd kapcsolja be újra a készüléket.
- **EFO** - A túlcserdulás-gátló bekapcsolt. Húzza ki a hálózati dugaszt a hálózati aljzatból, és zárja el a vízcsapot. Forduljon a márkaszervizhez.



FIGYELMEZTETÉS!

Bármilyen ellenőrzés előtt kapcsolja ki a készüléket.

13.2 Lehetséges meghibásodások

Jelenség	Lehetséges megoldás
A program nem indul el.	Ügyeljen arra, hogy a villásdugó be legyen dugva a hálózati aljzatba. Ellenőrizze, hogy a készülék ajtaja be van-e csukva. Ellenőrizze, hogy nem oldott-e ki valamelyik biztosíték a biztosítékdozobban. Ellenőrizze, hogy megérintette-e a Start / Szünet gombot. Ha késleltetett indítás van beállítva, törölje azt, vagy várja meg a visszaszámlálás befejeződését. Kapcsolja ki a Gyerekzár funkciót, ha az be van kapcsolva.
A készülék nem tölti be megfelelően a vizet.	Ellenőrizze, hogy nyitva van-e a vízcsap. Ellenőrizze, hogy a hálózati víznyomás nem túl alacsony-e. Ezzel kapcsolatban kérjen tájékoztatást a helyi vízműtől. Ellenőrizze, hogy a vízcsap nincs-e eltömődve. Ellenőrizze, hogy a vízbefolyó-tömlőben és a szelepből található szűrők egyike nincs-e eltömődve. Nézze meg az „Ápolás és tisztítás” című részt. Ellenőrizze, hogy a vízbefolyó-tömlő nincs-e megcsavarodva vagy megtörve. Ellenőrizze, hogy megfelelő-e a befolyócső csatlakoztatása.
A készülék megtelik vízzel, majd azonnal leereszti azt.	Ellenőrizze, hogy megfelelő helyzetben van-e a kifolyócső. Lehetséges, hogy kifolyócső túl alacsonyan helyezkedik el (lásd „A víz leeresztése” című szakaszt).

Jelenség	Lehetséges megoldás
A készülék nem engedi ki a vizet.	Ellenőrizze, hogy a szifon nincs-e eltömődve.
	Ellenőrizze, hogy a kifolyócső nincs-e megcsavarodva vagy megtörve.
	Ellenőrizze, hogy a lefolyósűrő nincs-e eltömődve. Szükség esetén tisztítsa meg a szűrőt. Nézze meg az „Ápolás és tisztítás” részt.
	Ellenőrizze, hogy megfelelő-e a kifolyócső csatlakoztatása.
	Állítsa be a szivattyúzás programot, ha szivattyúzás nélküli programot állított be.
	Állítsa be a szivattyúzás programot, ha olyan kiegészítő funkciót állított be, melynek végén a víz a dobban marad.
A centrifugálási szakasz nem működik, vagy a mosási ciklus szokatlanul sokáig tart.	Indítsa el a centrifugálási programot.
	Ellenőrizze, hogy a lefolyósűrő nincs-e eltömődve. Szükség esetén tisztítsa meg a szűrőt. Nézze meg az „Ápolás és tisztítás” részt.
	Ilyen esetben kézzel rendezze el a dobban a darabokat, majd indítsa újra a centrifugálási szakaszt. Ezt a jelenséget kiegyensúlyozási hiba is kiválthatja.
Víz van a padlón.	Ellenőrizze, hogy a vízcsövek vízcsatlakozásai szorosan meg vannak-e húzva, és nincs-e vízszivárgás.
	Ellenőrizze, hogy nincsenek-e sérülések a kifolyócsövön.
	Ellenőrizze, hogy a megfelelő minőségű és mennyiségű mosószert használja-e.
Nem lehet kinyitni a készülék ajtaját.	Ellenőrizze, hogy olyan mosási programot választott-e, melynél a ciklus végén a víz a dobban marad.
	Ellenőrizze, hogy a mosási program befejeződött-e.
	Állítsa be a szivattyúzás vagy centrifugálás programot, ha víz van a dobban.
	Ellenőrizze, hogy a készülék kap-e tápfeszültséget.
	Ezt a jelenséget a készülék hibája okozhatja. Forduljon a márkaszervizhez. Ha ki kell nyitnia az ajtót, alaposan olvassa el az „Ajtó nyitása vészhelyzetben” című szakaszt.

Jelenség	Lehetséges megoldás
A készülékből szokatlan zajok hallatszanak, valamint rázkódik.	Ellenőrizze, hogy megfelelő-e a készülék vízszintezése. Olvassa el az „Üzembe helyezés” című részt.
	Ellenőrizze, hogy eltávolította-e a csomagolást és/vagy a szállítási rögzítőcsavarokat. Olvassa el az „Üzembe helyezés” című részt.
	Tegyen több ruhát a dobba. Lehetséges, hogy a töltet túl kicsi.
A program végrehajtása során a program időtartama növekedhet vagy csökkenhet.	A ProSense funkció képes a program időtartamának beállítására a ruhanemű típusának és mennyiségének megfelelően. További részletekért olvassa el „A ProSense funkció” c. szakaszt a „Napi használat” című fejezetben.
Nem kielégítő a mosás eredménye.	Növelje a mosószer mennyiségét, vagy használjon másikat.
	A ruhák mosása előtt használjon speciális tisztítószereket a makacs szennyeződések eltávolítására.
	Ellenőrizze, hogy megfelelő hőmérsékletet állított-e be.
	Csökkentse a töltetet.
Túl sok hab képződik a dobban mosás közben.	Csökkentse a mosószer mennyiségét.
A mosási ciklus után mosószer maradványok találhatóak a mosószer-adagolóban.	Ellenőrizze, hogy a terelőlap megfelelő helyzetű-e (FELFELE álljon mosópornál, LEFELE álljon folyadék állagú mosószer-nél). Ellenőrizze, hogy a mosószer-adagolót a jelen használati utasításban leírtaknak megfelelően használta-e.

Ellenőrzés után kapcsolja be a készüléket. A program a megszakítási ponttól folytatódik. Ha a probléma ismét jelentkezik, akkor forduljon a márkaszervizhez.

Ha a kijelző a fentiekől eltérő riasztási kódot mutat. Kapcsolja ki majd be a készüléket. Ha a probléma továbbra is fennáll, akkor forduljon a márkaszervizhez.

13.3 Ajtó nyitása vészhelyzetben

Áramszünet vagy a készülék meghibásodása esetén a készülék ajtaja zárva marad. Az áramkimaradás megszűnése után a mosóprogram folytatódik. Ha meghibásodás esetén az ajtó zárva marad, kinyitása a vészhelyzeti nyitás funkcióval végezhető el.

Az ajtó kinyitása előtt:



VIGYÁZAT!

Égésveszély! Ellenőrizze, hogy a víz hőmérséklete nem túl magas-e és a mosás alatt álló ruha nem forró-e. Szükség esetén várja meg, hogy lehűljenek.



VIGYÁZAT!
Sérülésveszély!
Ellenőrizze, hogy a dob nem forog-e. Szükség esetén várja meg, hogy a dob megálljon.

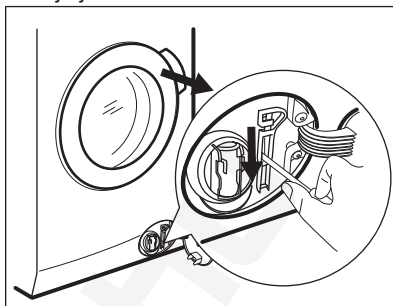


Ellenőrizze, hogy a víz szintje a doban nem túl magas-e. Szükség esetén végezze el a vészleeresztést (lásd a „Vészleeresztés” szakaszt az „Ápolás és tisztítás” című fejezetben).

Az ajtó kinyitásához a következők szerint járjon el:

1. Nyomja meg a Be/Ki gombot a készülék kikapcsolásához.
2. Húzza ki a hálózati csatlakozódugót a konnektorból.

3. Nyissa ki a szűrőfedelet.
4. Tartsa lehúzva a vésznyitó elemet, és közben nyissa ki a készülék ajtaját.



5. Vegye ki a ruhákat, majd csukja be a készülék ajtaját.
6. Csukja vissza a szűrőfedelet.

14. FOGYASZTÁSI ÉRTÉKEK



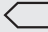
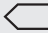


A címkén szereplő adatok tájékoztató jellegűek. Az értékek különböző okok miatt változhatnak: pl. a ruhanemű jellege és mennyisége, a víz és a környezeti hőmérséklet függvényében.



A mosási program alatt a ProSense technológia módosíthatja a mosás időtartamát és a fogyasztási értékeket. További részletekért olvassa el „A ProSense töltetérzékelés” c. szakaszt a „Napi használat” című fejezetben.

Programok	Töltet (kg)	Energia-fogyasztás (kWh)	Vízfogyasztás (liter)	Program hozzávetőleges időtartama (perc)	Fennmaradó nedvességtartalom (%) ¹⁾
Pamut 60 °C	8	1.40	90	230	44
Pamut 40 °C	8	1.30	90	220	44
Műszál 40 °C	3	0.90	60	140	35
Kímélő 40 °C	3	0.60	60	120	35
Gyapjú/Selyem 30 °C	1.5	0.30	65	75	30

Programok	Töltet (kg)	Energia-fogyasztás (kWh)	Vízfogyasztás (liter)	Program hozzávetőleges időtartama (perc)	Fennmaradó nedvességtartalom (%) ¹⁾
Szabványos pamut programok 					
Szabványos pamut 60 °C 	8	0.46	55	247	44
Szabványos pamut 60 °C 	4	0.33	44	218	44
Szabványos pamut 40 °C 	4	0.35	45	168	44

¹⁾ A centrifugálási fázis végén.

Kikapcsolt állapotban (W)	Bekapcsolva hagyva (W)
0.30	0.30

A fenti táblázatban szereplő adatok megfelelnek az EU 2009/125/EC számú bizottsági rendelkezésének, mely a 1015/2010 számú irányelvet teljesíti.

15. MŰSZAKI ADATOK

Méretek	Szélesség / magasság / mélység / teljes mélység	600 mm/ 850 mm/ 571 mm/ 600 mm
Elektromos csatlakoztatás	Üzemi feszültség Összteljesítmény Biztosíték Frekvencia	230 V 2200 W 10 A 50 Hz
A szilárd részecskék és nedvesség bejutása elleni védelmet a védőburkolat biztosítja, kivéve ahol az alacsony feszültségű részeket nem védi ez burkolat		IPX4
Hálózati víznyomás	Minimum Maximum	0,5 bar (0,05 MPa) 8 bar (0,8 MPa)
Vízellátás ¹⁾		Hideg víz
Maximális töltet	Pamut	8 kg
Energiahatékonysági osztály		A+++
Centrifugálási sebesség	Maximum	1600 ford./perc

¹⁾ Csatlakoztassa a vízbefolyó-tömlőt egy 3/4"-os csavarmentes csaphoz.

15.1 Kiegészítő műszaki adatok

Márkajelzés (logó)	AEG	
Forgalmazó neve	Electrolux Lehel Kft 1142 Budapest Erzsébet királyné útja 87	
A készülék azonosító jele	L8FEC68S	
	Mértékegység	
Energiaosztály	(az A és D közötti skálán, ahol az „A” A+++ a leghatékonyabb és „D” a legkevésbé hatékony)	
Mosási hatékonyság	(az A és G közötti skálán, ahol „A” a legnagyobb és „G” a legkisebb teljesítményt jelenti)	
Centrifugálási hatékonyság	(az A és G közötti skálán, ahol „A” a leghatékonyabb, és „G” a legkevésbé hatékony)	
Maradék nedvesség	%	44
Maximális centrifugálási sebesség	ford./perc	1600
Mosási töltet	kg	8
Átlagos éves energiafogyasztás¹⁾	kWh	97
Átlagos éves vízfogyasztás¹⁾	liter	10999
Mosóprogram zajszintje normál, 60 °C-os pamut program esetében	dB/A	47
Centrifuga zajszintje normál, 60 °C-os pamut program esetében	dB/A	75

¹⁾ Az EN60456 szabványnak megfelel.

16. TARTOZÉKOK

16.1 Beszerezhető a www.aeg.com/shop weboldalon vagy a hivatalos márkakereskedőnél.

i Kizárólag az AEG által jóváhagyott tartozékokkal biztosítható, hogy a készülék megfeleljen a biztonsági szabványoknak. Ha nem jóváhagyott alkatrészek kerülnek felhasználásra, akkor bármilyen követelésre vonatkozó jogosultság érvényét veszti.

16.2 Összekapcsolhatóság

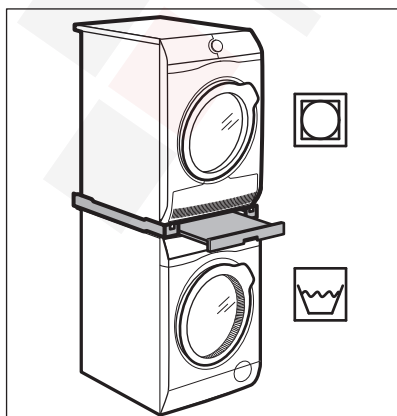
A készülék összekapcsolásra elő van készítve. Regisztrálja készülékét a www.registeraeg.com weboldalon, hogy tájékoztatást kapjon arról, mikor válik lehetségessé az összekapcsolási funkció használata.

16.3 Rögzítőlemez készlet

Ha a készüléket talapzatra állítja, rögzítse a készüléket a rögzítőlemezekhez.

Figyelmesen olvassa el a tartozékhoz mellékelt használati utasítást.

16.4 Összeépítő készlet



Ha a szárítógépet a mosógép tetején szeretné elhelyezni, akkor ehhez **kizárólag az AEG által gyártott és tanúsítvánnyal rendelkező, megfelelő összeépítő készletet használja.**

i A készülékei mélységének megméréseivel válassza ki a megfelelő összeépítő készletet.

Az összeépítő készlet kizárólag a hozzá mellékelt használati utasításban felsorolt készülékekhez használható.

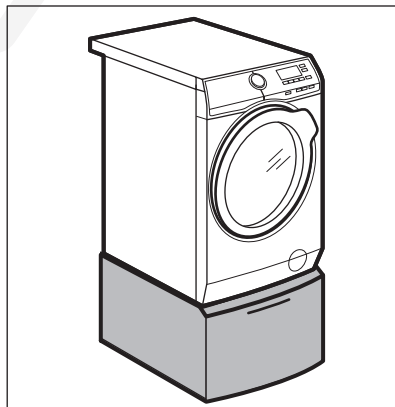
Figyelmesen olvassa el a készülékhez és a tartozékhoz mellékelt használati utasítást.



FIGYELMEZTETÉS!

Ne helyezze a szárítógépet a mosógép alá.

16.5 Lábazat a fiókkal





A készülék megemelésére és a ruhanemű be-/kipakolásának megkönnyítésére.

A fiókot használhatja ruhanemű tárolására, pl.: törölközők, tisztítószerek és hasonlók.

Figyelmesen olvassa el a tartozékhoz mellékelt használati utasítást.

17. KÖRNYEZETVÉDELMI TUDNIVALÓK

A  következő jelzéssel ellátott anyagokat hasznosítsa újra. Újrahasznosításhoz tegye a megfelelő konténerekbe a csomagolást. Járuljon hozzá környezetünk és egészségünk védelméhez, és hasznosítsa újra az elektromos és elektronikus hulladékot. A

 tiltó szimbólummal ellátott készüléket ne dobja a háztartási hulladék közé. Juttassa el a készüléket a helyi újrahasznosító telepre, vagy lépjen kapcsolatba a hulladékkezelésért felelős hivatallal.





www.aeg.com/shop



 Preciz.hu

AEG



157002320-A-232016