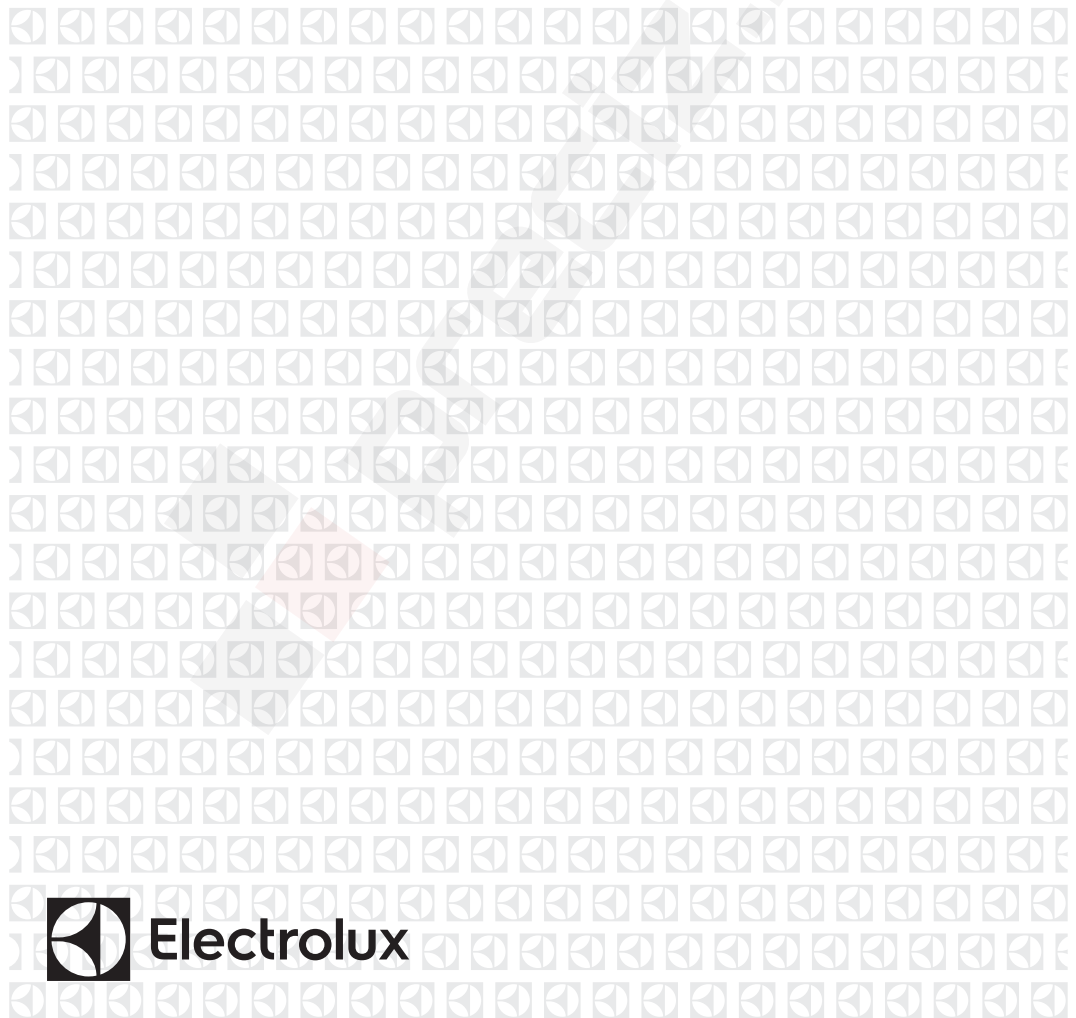


EW6TN3062H



HU Mosógép

Használati útmutató



## TARTALOM

1. BIZTONSÁGI INFORMÁCIÓK.....	3
2. BIZTONSÁGI UTASÍTÁSOK.....	5
3. TERMÉKLEÍRÁS.....	7
4. MŰSZAKI ADATOK.....	8
5. ÜZEMBE HELYEZÉS.....	9
6. KEZELŐPANEL.....	11
7. VÁLASZTÓGOMB ÉS NYOMÓGOMBOK.....	13
8. PROGRAMOK.....	16
9. BEÁLLÍTÁSOK.....	21
10. AZ ELSŐ HASZNÁLAT ELŐTT.....	22
11. NAPI HASZNÁLAT.....	22
12. HASZNOS TANÁCSOK ÉS JAVASLATOK.....	27
13. ÁPOLÁS ÉS TISZTÍTÁS.....	29
14. HIBAELHÁRÍTÁS.....	32
15. FOGYASZTÁSI ÉRTÉKEK.....	35
16. A HASZNÁLAT LÉPÉSEI RÖVIDEN.....	38

## GONDOLUNK ÖNRE

Köszönjük, hogy Electrolux készüléket választott. Egy olyan terméket választott, amely magában hordozza évtizedek szakmai tapasztalatát és innovációját. Zsenialitását és stílusos megjelenését az Ön igényei ihlették. Valahányszor csak használja, biztos lehet abban, hogy a benne foglalt tudás a siker garanciája. Üdvözljük az Electrolux honlapján

**Látogasson el weboldalunkra az alábbiakért:**



Használattal kapcsolatos tanácsok, prospektusok, hibaelhárítási, szerviz- és javítási információk kérése:

**[www.electrolux.com/support](http://www.electrolux.com/support)**



Regisztrálja termékét a még kiválóbb szolgáltatásokért:

**[www.registerelectrolux.com](http://www.registerelectrolux.com)**



Tartozékok, segédanyagok és eredeti alkatrészek vásárlása a készülékhez:


**[www.electrolux.com/shop](http://www.electrolux.com/shop)**


## ÜGYFÉLSZOLGÁLAT ÉS SZERVIZ

Mindig eredeti cserealkatrészeket használjon.

Amikor felveszi a kapcsolatot a hivatalos szervizközponttal, gondoskodjon arról, hogy a következő adatok kéznél legyenek: Típus, PNC (termékszám), sorozatszám.

Az információk az adattáblán találhatóak.

 **Figyelem / Vigyázat – Biztonsági információk**

 **Általános információk és tanácsok**

 **Környezetvédelmi információk**

A változtatások jogát fenntartjuk.

## 1. ⚠ BIZTONSÁGI INFORMÁCIÓK

Az üzembe helyezés és használat előtt gondosan olvassa el a mellékelt útmutatót. A gyártó nem vállal felelősséget a helytelen beszerelés vagy használat miatt keletkezett sérülésekért és károkért. Tartsa biztonságos és elérhető helyen az útmutatót, hogy szükség esetén mindig a rendelkezésére álljon.

### 1.1 Gyermek és kiszolgáltatott személyek biztonsága

- Ezt a készüléket 8 év feletti gyermekek, csökkent fizikai, érzékelési vagy szellemi képességekkel rendelkező felnőttek, illetve megfelelő tudással vagy gyakorlattal nem rendelkező személyek csak felügyelet mellett, vagy abban az esetben használhatják, ha megfelelő oktatást kaptak a készülék biztonságos használatára, és megértik az esetleges veszélyeket.
- A 3 és 8 év közötti gyermekek, illetve a súlyos, komplex fogyatékossgal élő személyek állandó felügyelet nélkül nem tartózkodhatnak a készülék közelében.
- 3 évesnél fiatalabb gyermekek kizárólag folyamatos felügyelet mellett tartózkodhatnak a készülék közelében.
- Gondoskodni kell a gyermekek felügyeletéről, hogy ne játsszanak a készülékkel.
- Minden csomagolóanyagot tartson távol a gyermekektől, és megfelelően ártalmatlanítsa.
- A mosószeret tartsa távol a gyermekektől.
- A gyermekeket és a háziállatokat tartsa távol a készüléktől, amikor az ajtaja nyitva van.
- Ha rendelkezik gyermekbiztonsági zárral a készülék, akkor azt be kell kapcsolni.
- Gyermekek felügyelet nélkül nem végezhetnek tisztítási vagy karbantartási tevékenységet a készüléken.

## 1.2 Általános biztonság

- Ne változtassa meg a készülék műszaki jellemzőit.
- A készüléket háztartási, illetve más hasonló felhasználási területre szánták, egyebek közt:
  - üzletek, irodák és egyéb munkahelyeken kialakított személyzeti konyhákhoz;
  - hotelek, motelek, szállások reggelivel és egyéb lakás céljára szolgáló ingatlanok esetén az ügyfelek számára;
  - társasházak közös használatú helyiségeibe vagy mosókonyhákba.
- A készülék maximális töltete 6 kg. Soha ne lépje túl a programhoz tartozó megengedett legnagyobb töltetet (lásd a „Programok” című fejezetet).
- Az üzemi víznyomás értékének a vízhálózat készülékcsatlakozási pontjánál 0,5 bar (0,05 MPa) és 8 bar (0,8 MPa) között kell lennie.
- Ügyeljen arra, hogy a készülék alsó részén levő szellőzőnyílást a készülék alatti szőnyeg, lábtörlő vagy egyéb padlóburkoló tárgy ne zárja el.
- A készülék vízhálózatra történő csatlakoztatásához használja a mellékelt, új tömlőkészletet vagy a márkaszerviz által biztosított egyéb új tömlőkészletet.
- A régi tömlőket tilos újra használni.
- Ha a hálózati kábel megsérül, azt a gyártónak vagy a márkaszerviznek vagy más hasonlóan képzett személynek kell kicserélnie, nehogy elektromos veszélyhelyzet álljon elő.
- Bármilyen karbantartás előtt kapcsolja ki a készüléket, és húzza ki a hálózati csatlakozódugót a csatlakozóaljzatból.
- A készülék tisztításához ne használjon nagy nyomású vízugarat és/vagy gőzt.
- Tisztítsa meg a készüléket egy nedves kendővel. Csak semleges tisztítószerrel használjon. Ne használjon súrolószert, súrolószivacsot, oldószert vagy fém tárgyat.

## 2. BIZTONSÁGI UTASÍTÁSOK

### 2.1 Üzembe helyezés



Az üzembe helyezést az érvényes helyi/országos előírásokkal összhangban kell elvégezni.

- Távolítsa el az összes csomagolóanyagot, a szállítási csavarokkal, gumiperselyekkel és műanyag alátétekkel együtt.
- A szállítási rögzítőcsavarokat tartsa biztonságos helyen. Amennyiben a készüléket a jövőben szállítani kell, ezeket vissza kell szerelni, hogy a dob rögzítésével megakadályozzák a készülék belsejének sérülését.
- A készülék nehéz, ezért legyen körültekintő a mozgatásakor. Mindig használjon munkavédelmi kesztyűt és zárt lábbelit.
- Tartsa be a készülékhez mellékelt üzembe helyezési útmutatóban foglaltakat.
- Ne helyezzen üzembe, és ne is használjon sérült készüléket.
- Ne helyezze üzembe a készüléket olyan helyen, ahol a hőmérséklet  $0\text{ }^{\circ}\text{C}$  alá süllyedhet, vagy ahol ki van téve az időjárásnak.
- A készülék üzemeltetésének helyén a padló vízszintes, sík, stabil, hőálló és tiszta legyen.
- Gondoskodjon arról, hogy keringeni tudjon a levegő a készülék és a padló között.
- A készülék végleges elhelyezési pozíciójában ellenőrizze a felület megfelelő vízszinteségét vízmértékkel. Ha a felület nem teljesen vízszintes, a lábak emelésével vagy süllyesztésével biztosítsa a vízszintes helyzetet.
- Ne telepítse a készüléket közvetlenül padlóösszefolyó fölé.
- Ne permetezzen vizet a készülékre, és óvja az erősen párázott környezettől.
- Ne helyezze üzembe a készüléket olyan helyen, ahol a fedelét nem lehet teljesen kinyitni.
- Ne tegyen a készülék alá zárt edényt azért, hogy az esetleg a készülékből szivárgó vizet összegyűjtse. A használatra javasolt felszerelésekkel

kapcsolatban forduljon a márkaszervizhez.

### 2.2 Elektromos csatlakoztatás



#### FIGYELMEZTETÉS!

Tűz- és áramütésveszély.

- A készüléket kötelező földelni.
- Mindig megfelelően felszerelt, áramütés ellen védett aljzatot használjon.
- Ellenőrizze, hogy az adattáblán szereplő adatok megfelelnek-e a helyi elektromos hálózat paramétereinek.
- Ne használjon hálózati elosztókat és hosszabbító kábeleket.
- Ügyeljen a hálózati csatlakozódugó és a hálózati kábel épségére. Amennyiben a készülék hálózati vezetékét ki kell cserélni, a cserét márkaszervizünknel végeztesse el.
- Csak az üzembe helyezés befejezése után csatlakoztassa a hálózati csatlakozódugót a hálózati csatlakozóaljzatba. Ügyeljen arra, hogy a hálózati dugasz üzembe helyezés után is könnyen elérhető legyen.
- Nedves kézzel ne érintse meg a hálózati kábelt és a csatlakozódugót.
- A készülék csatlakozásának bontására, soha ne a hálózati kábelnél fogva húzza ki a csatlakozódugót. A kábelt mindig a csatlakozódugónál fogva húzza ki.

### 2.3 Vízzel való csatlakoztatása

- A belépő víz hőmérséklete nem haladhatja meg a  $25\text{ }^{\circ}\text{C}$ -ot.
- Ügyeljen arra, hogy ne okozzon sérülést a vízcsoveken.
- Mielőtt új vagy hosszabb idő óta nem használt csövekhez csatlakoztatja javítás vagy új eszköz (pl. vízóra stb.) felszerelése után a készüléket, addig folyassa a vizet, amíg az teljesen ki nem tisztul.
- A készülék első használata közben és után ellenőrizze, hogy nem látható-e vízszivárgás.
- Ne használjon hosszabbítót, ha túl rövid a bemeneti tömlő. A

befolyócső cseréje érdekében forduljon a márkaszervizhez.

- A készülék kicsomagolásakor előfordulhat, hogy víz folyik a kifolyócsőből. Ezt az okozza, hogy a készüléket víz segítségével ellenőrzik a gyárban.
- A kifolyótömlő maximum 400 cm-es hosszra bővíthető. Forduljon a márkaszervizhez a másik kifolyócsővel és a hosszabbítással kapcsolatban.
- Ügyeljen arra, hogy a vízcsap könnyen hozzáférhető legyen az üzembe helyezés után.

## 2.4 Használat



### FIGYELMEZTETÉS!

Személyi sérülés, áramütés, tűz, égési sérülés vagy a készülék károsodásának veszélye áll fenn.

- Kövesse a mosószer csomagolásán feltüntetett utasításokat.
- Ne tegyen gyúlékony anyagot vagy gyúlékony anyaggal szennyezett tárgyat a készülékbe, annak közelébe, illetve annak tetéjére.
- Ne mosson olajjal, zsírral vagy egyéb zsíros anyaggal erősen szennyezett ruhaneműt. Ezzel károsíthatja a mosógép gumi alkatrészeit. Az ilyen ruhaneműt a mosógépbe helyezés előtt mossa ki kézzel.
- Ellenőrizze, hogy minden fémtárgyat eltávolított-e a ruhákból.

## 2.5 Szolgáltatások

- A készülék javítását bízva a márkaszervizre. Mindig eredeti cserealkatrészt használjon.
- Kérjük, ne feledje, hogy a házilag vagy nem szakértő által végzett javítás biztonsági következményekkel járhat, és érvénytelenítheti a jótállást.
- Az alábbi cserealkatrészek 10 évig lesznek elérhetők a modell gyártásának megszűnése után: motor és a motor szénkeféi, erőátvitel a motor és a dob között, szivattyúk,

lökésgátlók és rugók, mosódob, dobcsillag és a hozzá tartozó golyócsapágyak, fűtőberendezések és fűtőelemek, beleértve a hőszivattyúkat, csővezetékek és a kapcsolódó szerelvények, beleértve a tömlőket, szelepeket, szűrőket és túlcsondulásgátlókat, nyomtatott áramköri lapok, elektronikus kijelzők, nyomáskapcsolók, termosztátok és érzékelők, szoftver és firmware, beleértve a szoftver visszaállítását, ajtó, ajtózanér és tömítések, egyéb tömítések, ajtózársz egység, műanyag kiszolgáló egységek, mint például mosószeradagoló. Kérjük, ne feledje, hogy ezen cserealkatrészek némelyikét kizárólag szakértő szerelő szerezhetheti be, és nem mindegyik alkatrész társítható minden modellhez.

- A termékben található izzó(k)ra és a külön kapható pótizzókra vonatkozó tudnivalók: Ezek az izzók arra készültek, hogy megfeleljenek a háztartási készülékekben fennálló szélsőséges fizikai feltételeknek, mint például hőmérséklet, rezgés, magas páratartalom, illetve arra használatosak, hogy jelezzék a készülék működési állapotát. Nem alkalmasak egyéb felhasználásra, valamint helyiségek megvilágítására.

## 2.6 Ártalmatlanítás



### FIGYELMEZTETÉS!

Sérülés- vagy fulladásveszély.

- Bontsa a készülék elektromos- és vízhálózati csatlakozását.
- A készülék közelében vágja át a hálózati kábelt, és tegye a hulladékba.
- Szerelje le az ajtókilincset, hogy megakadályozza gyermekek és kedvenc állatok készülékdobban rekedését.
- A készüléket az elektromos és elektronikus berendezésekre (WEEE) vonatkozó helyi rendeleteknek megfelelően tegye a hulladékba.

## 3. TERMÉKLEÍRÁS

### 3.1 Speciális tulajdonságok

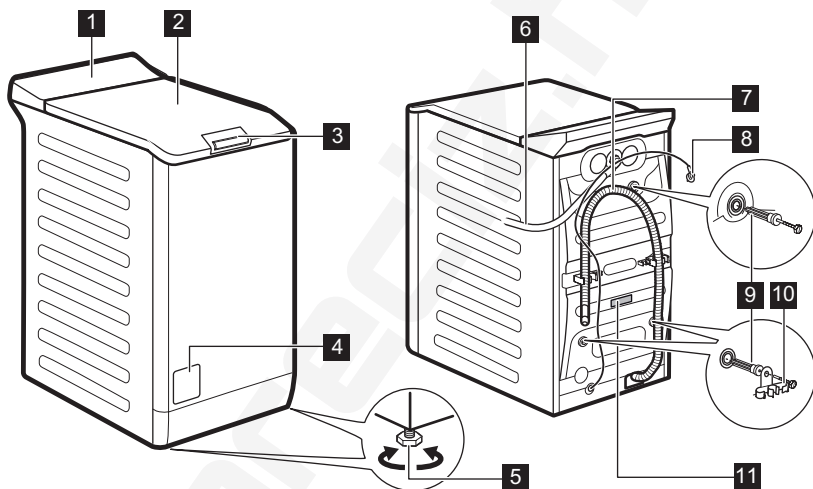
Új mosó-szárítógépe a víz, az energia és a mosószer gazdaságos felhasználása révén a modern ruhanemű-kezelés minden követelményének megfelel.

- Köszönhetően a **Soft Plus kiegészítő funkciónak**, az öblítőszer egyenletesen oszlik szét a ruhaneműben, és mélyen behatol a

szövetszálakba, így tökéletes puhaságot biztosít.

- A **SensiCare rendszer** segítségével a készülék a dobba helyezett ruhanemű függvényében automatikusan beállítja a program időtartamát, hogy a lehető legrövidebb idő alatt tökéletes mosási eredményt biztosítson.

### 3.2 A készülék áttekintése

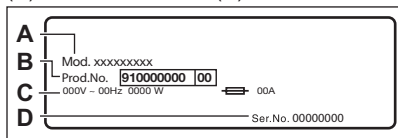


- 1 Kezelőpanel
- 2 Fedél
- 3 Fedélfogantyú
- 4 Leeresztő szivattyú szűrője
- 5 Lábak a készülék vízszintbe állításához.
- 6 Befolyócső

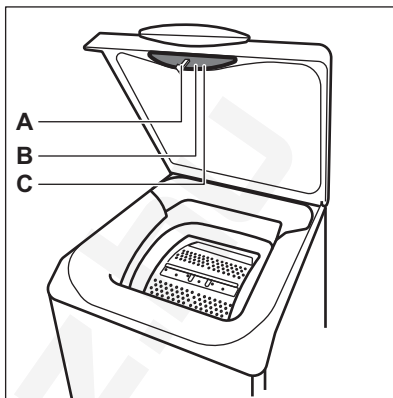
- 7 Kifolyócső
- 8 Hálózati kábel
- 9 Szállítási rögzítőcsavarok
- 10 Tömlőtartó
- 11 Adattábla

## Tájékoztató a termék regisztrálásával kapcsolatban.

Az **adattáblán** a modellnév (A), a termékszám (B), az elektromos besorolás (C) és a sorozatszám (D) látható.



A **tájékoztató címkén** a modellnév (A), a termékszám (B) és a sorozatszám (C) látható.



## 4. MŰSZAKI ADATOK

Méretek	Szélesség / magasság / teljes mélység	39,7 cm / 90,8 cm / 59,9 cm
Elektromos csatlakoztatás	Feszültség	230 V
	Összteljesítmény	2200 W
	Biztosíték	10 A
	Frekvencia	50 Hz
A szilárd részecskék és nedvesség bejutása elleni védelmet a védőburkolat biztosítja, kivéve ahol az alacsony feszültségű részeket nem védi ez burkolat		IPX4
Hálózati víznyomás	Minimum	0,5 bar (0,05 MPa)
	Maximum	8 bar (0,8 MPa)
Víz betáplálás <sup>1)</sup>		Hideg víz
Maximális töltet	Pamut	6 kg
Centrifuga sebesség	Maximális centrifugálási fordulatszám	951 ford./perc
<b>Kizárólag a magyar piac számára</b> Forgalmazó neve		Electrolux Lehel Kft 1142 Budapest Erzsébet királyné útja 87

<sup>1)</sup> Csatlakoztassa a vízbefolyó-tömlőket egy 3/4" -os csavarmentes csaphoz.



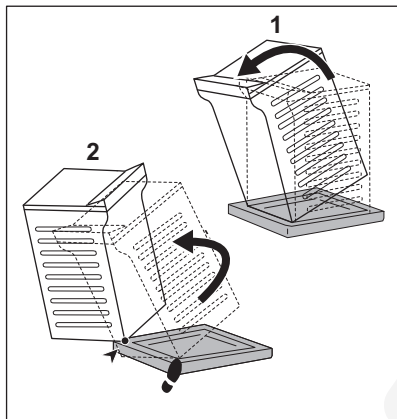
## 5. ÜZEMBE HELYEZÉS



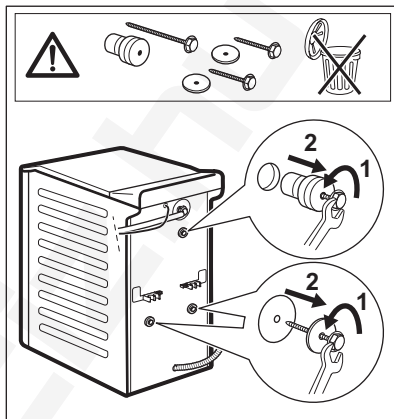
**FIGYELMEZTETÉS!**  
Lásd a „Biztonság” című fejezetet.

### 5.1 Kicsomagolás és elhelyezés

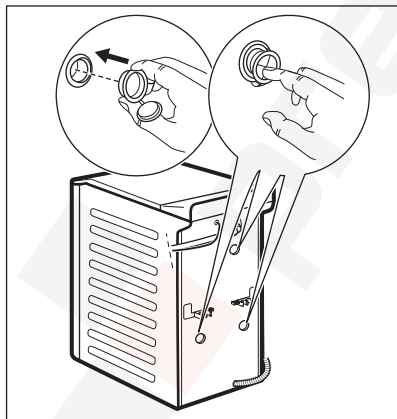
1.



2.



3.



4.



Célszerű megőrizni a csomagolást és a szállítási rögzítőcsavarokat arra az esetre, amikor szállítani kell a készüléket.

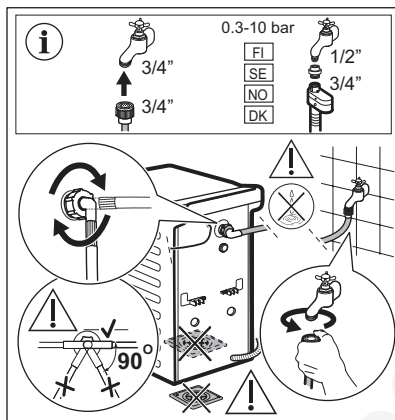
A készülék megfelelő beállításával küszöbölje ki a működés közben fellépő rezgést, zajt és a készülék mozgását.



### FIGYELMEZTETÉS!

Ne tegyen a vízszintbe állítás érdekében kartont, fát vagy ehhez hasonló anyagokat a készülék lábai alá.

## 5.2 A befolyócső

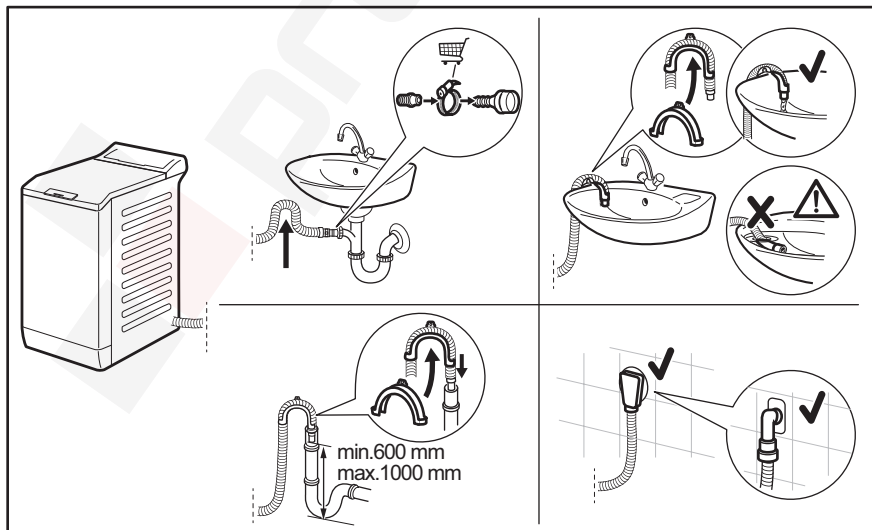


A készülékhez mellékelt tartozékok az adott modelltől függően eltérhetnek.



Ellenőrizze, hogy a csövek nem sérültek-e, és hogy nincs-e a csatlakozásoknál szivárgás. Ne használjon hosszabbítómiót, ha túl rövid a befolyócső. A befolyócső cseréje érdekében forduljon a márkaszervizhez.

## 5.3 A víz leeresztése



A kifolyócsőnek legalább 600 mm és legfeljebb 1000 mm magasan kell elhelyezkednie. Maximum 4000 mm-ig hosszabbíthatja meg a kifolyócsövet. Forduljon a márkaszervizhez másik kifolyócsőért vagy a hosszabbításért.

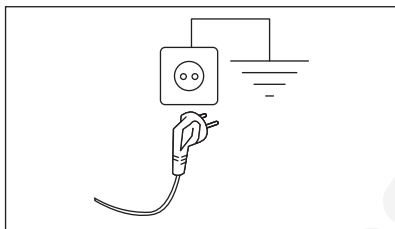
## 5.4 Elektromos csatlakoztatás

A telepítés befejezése után csatlakoztassa a hálózati csatlakozódugót a hálózati csatlakozóaljzatba.

Az ehhez szükséges elektromos adatok az adattáblán és a „Műszaki adatok” c. fejezetben találhatóak. Ellenőrizze, hogy ezek megfelelőek-e a hálózati tápfeszültséghez.

Ellenőrizze, hogy lakóhelyének hálózata alkalmas-e a szükséges maximális terhelés elviselésére, figyelembe véve a többi használatban lévő készüléket is.

**A készüléket földelt aljzathoz csatlakoztassa.**



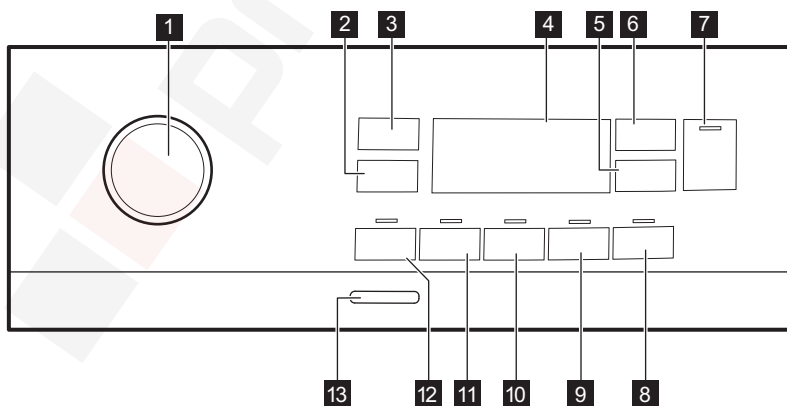
Az elektromos kábel a készülék üzembe helyezése után legyen könnyen hozzáférhető.

A készülék üzembe helyezéséhez szükséges bármely elektromos szereléshez vegye fel a kapcsolatot a márkaszervizzel.

A gyártó semmilyen felelősséget nem vállal a fenti biztonsági szabályok be nem tartásából adódó károk, illetve sérülések esetén.

## 6. KEZELŐPANEL

### 6.1 Kezelőpanel ismertetése



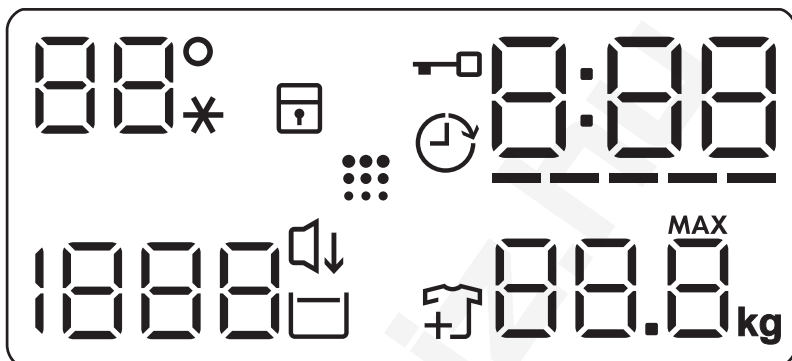
- 1 Programválasztó gomb
- 2 Centrifuga sebességét mérséklő érintőgomb
- 3 Hőmérséklet érintőgomb

- 4 Kijelző
- 5 Késleltetett indítás érintőgomb
- 6 Time Manager érintőgomb


- 7 Start/Szünet érintógomb  
 8 Vasaláskönnyítés érintógomb  
 9 Soft Plus érintógomb  
 10 Extra öblítés érintógomb

- 11 Folteltávolítás érintógomb  
 12 Előmosás érintógomb  
 13 Be/Ki nyomógomb

## 6.2 Kijelző



	A hőmérséklettel kapcsolatos terület: Hőmérséklet-visszajelző Hideg víz visszajelző
	Gyermekzár visszajelző.
	Késleltetett indítás visszajelző.
	Fedél zárva visszajelző.
	A digitális visszajelző az alábbiakat képes megjeleníteni: <ul style="list-style-type: none"> <li>• Program időtartama (pl. 2:40).</li> <li>• Késleltetési idő (pl. 2h).</li> <li>• Ciklus vége (000).</li> <li>• Figyelmeztető kód (pl. E20).</li> </ul>
	Time Manager szintvisszajelző sávok.
	Maximális töltetsúly visszajelzője.
	Ruhadarab hozzáadása visszajelző. A mosási fázis elején világít, amíg a felhasználó még szüneteltetheti a készülék működését, és további mosnivalót pakolhat be.
	Dobtisztítás visszajelző.
	Éjszakai visszajelző.

	Öblítés tartás visszajelző.
1888 ---	A centrifugálással kapcsolatos terület: Centrifugálási sebesség-visszajelző Nincs centrifugálás visszajelző. A centrifugálási fázis ki van kapcsolva.

## 7. VÁLASZTÓGOMB ÉS NYOMÓGOMBOK

### 7.1 Bevezetés



A kiegészítő funkciók nem választhatóak mindegyik mosási programmal. A mosási programok és a különféle opciók/funkciók összeegyeztethetőségére vonatkozóan lásd a „Programtáblázat” c. szakaszt. Egy kiegészítő funkció kizárhat egy másikat; ebben az esetben a készülék nem engedi a nem összeillő kiegészítő funkciók együtt történő beállítását.

### 7.2 Be/Ki

A készülék be-/kikapcsolásához nyomja meg ezt a gombot néhány másodpercig. A készülék be- vagy kikapcsolásakor két különböző hang hallható.

Mivel az energiafogyasztás csökkentésére a Készenlét funkció automatikusan kikapcsolja a készüléket néhány perc elteltével, így előfordulhat, hogy a készüléket ismét be kell kapcsolni.

További részletekért olvassa el a Készenlét c. szakaszt a „Napi használat” című fejezetben.

### 7.3 Hőmérséklet

Egy mosási program kiválasztása esetén a készülék automatikusan javasol egy alapértelmezett hőmérsékletet.

Érintse meg többször egymás után a gombot, míg a kívánt hőmérséklet meg nem jelenik a kijelzőn.


Amikor a kijelzőn \_.\* visszajelzők láthatók, a készülék nem melegíti fel a vizet.


### 7.4 Centrifuga

Egy program kiválasztása esetén a készülék automatikusan beállítja a megengedett maximális centrifugálási sebességet, a Farmer program kivételével. Ezzel a kiegészítő funkcióval módosítható az alapértelmezett centrifugálási sebesség.

Érintse meg többször ezt a gombot ehhez:

- **Csökkentse a centrifugálási sebességet.** A kijelző csak a beállított programnál elérhető centrifugálási sebességeket mutatja.
- További centrifugálási kiegészítő funkciók **Nincs centrifugálás** ---. Ezzel a kiegészítő funkcióval kikapcsolhatja az összes centrifugálási szakaszt. A készülék csak a szivattyúzást végzi el a kiválasztott mosási programból. Ezt a kiegészítő funkciót kényes anyagok esetében alkalmazza. Egyes mosási programok esetén az öblítéseket a gép nagyobb mennyiségű víz felhasználásával végzi.

- Kapcsolja be a **Öblítés tartás**  kiegészítő funkciót. A program végén elmarad a centrifugálás. A készülék nem ereszt le az utolsó öblítővizet, hogy megóvja a ruhaneműket a gyűrődéstől. A mosóprogram végén a víz a dobben marad.

A kijelzőn a  visszajelző jelenik meg. A fedél zárva marad, és a dob rendszeres időközönként forgást végez, hogy csökkentse a ruhák gyűrődését. A fedél kinyitásához le kell engedni a vizet.

Ha megérinti a Start/Szünet gombot, a készülék centrifugál és leereszti a vizet.

A készülék körülbelül 18 óra elteltével automatikusan leereszti a vizet.

- Kapcsolja be a **Éjszakai** kiegészítő funkciót.

A közbenső és végső centrifugálási szakasz elmarad, és a készülék a program végén a dobban tartja a vizet. Ez segít csökkenteni a ruhanemű gyűrődését.

A kijelzőn a jelzés látható. A fedél zárva marad. A dob rendszeresen fordul, hogy csökkentse a ruhanemű gyűrődését. A fedél kinyitásához le kell engedni a vizet.

Mivel a program igen halk, megfelel éjszakai használatra, amikor az olcsóbb éjszakai áram rendelkezésre áll. Néhány program esetén az öblítés több vizet használ.

Ha megérinti a Start/Szünet gombot, a készülék csak a szivattyúzást végzi el.

A készülék körülbelül 18 óra elteltével automatikusan leereszti a vizet.

## 7.5 Előmosás

Ezzel a funkcióval egy előmosási szakaszt adhat a mosási programhoz.

Az érintőgomb fölött megjelenik a megfelelő visszajelző.

- A kiegészítő funkció használatával 30 °C-os előmosási szakaszt adhat a mosási szakasz elé. A kiegészítő funkció erősen szennyezett ruhanemű, különösen homokkal, porral, szárral és egyéb szilárd részecskével összepiszkolt ruhák esetén ajánlott.

A kiegészítő funkciók növelhetik a program időtartamát.

## 7.6 Folteltávolítás

Érintse meg ezt a gombot, hogy folteltávolító szakaszt adjon a programhoz.

Az érintőgomb fölött megjelenik a megfelelő visszajelző.

Nehezen eltávolítható foltokkal szennyezett ruhákhoz használja ezt a kiegészítő funkciót.

Amikor beállítja a kiegészítő funkciót, tegyen folttisztítót a rekeszbe .

A kiegészítő funkció növeli a program időtartamát. E beállítás 40 °C-nál alacsonyabb hőmérséklet esetén nem áll rendelkezésre.

## 7.7 Állandó Extra öblítés

Ezzel a kiegészítő funkcióval néhány további öblítési fázist adhat a kiválasztott mosási programhoz.

Ezt a kiegészítő funkciót a mosószermaradványokra allergiás, illetve érzékeny bőrű személyek esetén használja.

A kiegészítő funkció növeli a program időtartamát.

A megfelelő érintőgomb fölötti visszajelző bekapcsol, és mindaddig világít a mosási ciklusok alatt, amíg ki nem kapcsolja ezt a funkciót.

## 7.8 Állandó Soft Plus

Az öblítőszer eloszlásának és a ruhanemű puhaságának optimalizálása érdekében válassza ezt a kiegészítő funkciót.

Ez öblítőszer használatakor javasolt.

A kiegészítő funkció növeli a program időtartamát.

A megfelelő érintőgomb fölötti visszajelző bekapcsol, és mindaddig világít a mosási ciklusok alatt, amíg ki nem kapcsolja ezt a funkciót.

## 7.9 Vasaláskönnyítés

A készülék gyengéd mosást és centrifugálást végez, hogy megakadályozza a ruhák gyűrődését.


A készülék csökkenti a centrifugálási sebességet, több vizet használ, és a program időtartamát a ruhanemű típusához igazítja.


A megfelelő visszajelző világítani kezd.

## 7.10 Késleltetett indítás

Ezzel a kiegészítő funkcióval a program kezdetét megfelelőbb időpontig késleltetheti.

A megfelelő késleltetés beállításához érintse meg többször a gombot. Az idő 1 órás lépésekkel állítható be, 20 óra időtartamig.

A kijelzőn megjelenik a  visszajelző és a kiválasztott késleltetési időtartam.

Miután megérinti a Start/Szünet  gombot, a készülék megkezd a visszaszámlálást, és a fedél reteszelődik.

## 7.11 Time Manager

A kiegészítő funkció segítségével csökkenthető a program időtartama a töltet nagyságának és a szennyeződés mértékének megfelelően.

Mosási program beállításakor a kijelzőn a program alapértelmezett időtartama és ----- kötőjelek láthatók.

Érintse meg a Time Manager gombot a program időtartamának igény szerinti csökkentéséhez. A kijelzőn megjelenik az új program időtartama, és a kötőjelek száma ennek megfelelően csökken:

----- teljes töltetnyi normál mértékben szennyezett ruhaneműhöz.

---- gyors ciklus teljes töltetnyi enyhén szennyezett ruhaneműhöz.

-- nagyon gyors ciklus kisebb töltetnyi enyhén szennyezett ruhaneműhöz (max. fél töltet javasolt).


- a legrövidebb ciklus kis mennyiségű ruhanemű felfrissítéséhez.

A Time Manager funkció csak a táblázatban található programoknál áll rendelkezésre.

visszajelző	Eco 40-60	Pamut	Műszál
----- 1)	■	■	■
----	■	■	■
---	■	■	■
--	■	■	■
-	■	■	■

1) Alapértelmezett időtartam az összes program számára.

## 7.12 Start/Szünet



Érintse meg a Start/Szünet  gombot a készülék indításához vagy szüneteltetéséhez, illetve a futó program megszakításához.






## 8. PROGRAMOK

### 8.1 Programtáblázat







Program Alapértelmezett hőmérséklet Hőmérsékleti tartomány	Referencia centrifugálási fordulatszám Centrifugálási sebességtartomány	Maximális töltet	Program leírása (Töltet típusa és szennyezettség mértéke)
Eco 40-60 40 °C 1)	1000 ford./perc (1000 - 400 ford/perc)	6 kg	<b>Fehér pamut és színtartó színes pamut.</b> Közepesen szennyezett ruhadarabok. Az energiafogyasztás csökken, és a mosási program ideje megnövekszik, így jó mosási eredményt biztosít.
Pamut 40 °C 90 °C - Hideg	1000 ford./perc (1000 - 400 ford/perc)	6 kg	<b>Fehér és színes pamut.</b> Normál és erős szennyezettség.
Műszál 40 °C 60 °C - Hideg	1000 ford./perc (1000 - 400 ford./perc)	3 kg	<b>Műszálás vagy kevertszálás szövetek.</b> Közepesen szennyezett ruhadarabok.
Kímélő 30 °C 40 °C - Hideg	1000 ford./perc (1000 - 400 ford/perc)	2 kg	<b>Kényes textil, pl. akril, viszkóz és kevertszálás anyagok, melyek kímélő mosást igényelnek.</b> Közepesen és enyhén szennyezett ruhadarabok.
Gyors 14 perc 30 °C	800 ford./perc (800 - 400 ford/perc)	1,5 kg	<b>Műszálás vagy kevertszálás anyagú darabok.</b> Enyhén szennyezett és felfrissítendő ruhaneműk.
Öblítés	1000 ford./perc (1000 - 400 ford/perc)	6 kg	<b>Minden ruhaanyaghoz, a kényes ruhaneműk és gyapjú kivételével.</b> Program a ruhanemű öblítéséhez és centrifugálásához. Egyedül az alapértelmezett centrifugálási sebesség használható pamut ruhaneműhöz. Csökkentse a centrifugálási sebességet a töltet típusának megfelelően. Ha szükséges, használja a Extra öblítés kiegészítő funkciót további öblítésekhez. Alacsony sebességen kímélő öblítéseket és egy rövid centrifugálást végez a készülék.
Centrif./Szivattyúzás	1000 ford./perc (1000 - 400 ford./perc)	6 kg	<b>Minden ruhaanyaghoz, a kényes ruhaneműk és gyapjú kivételével.</b> A ruhanemű centrifugálásához és a víz dobból való leeresztéséhez.



Program Alapértelmezett hőmérséklet Hőmérsékleti tartomány	Referencia centrifugálási fordulatszám Centrifugálási sebességtartomány	Maximális töltet	Program leírása (Töltet típusa és szennyezettség mértéke)
Anti-allergén  60 °C	1000 ford./perc (1000 - 400 ford./perc)	6 kg	<b>Fehér pamut ruhadarabok.</b> A program a néhány percgig 60 °C fölött tartott hőmérsékletű mosási szakasznak köszönhetően eltávolítja a mikroorganizmusokat. Ez segít a mikrobák, baktériumok, mikroorganizmusok és részecskék eltávolításában. A pára hozzáadása egy további öblítési fázissal együtt biztosítja a mosószermaradványok és a pollenek/allergén anyagok alapos eltávolítását, így a kényes és érzékeny bőr számára is megfelelő eredményt biztosít.
Babaruházat 40 °C 40 °C - Hideg	1000 ford./perc (1000 - 400 ford./perc)	2 kg	Kímélő mosási ciklus, amely csecsemőruházathoz alkalmas. A magas vízszint és a dob gyengéd mozgása megóvjaa a színeket és a szöveteket a mosási szakasz során.
Selyem  30 °C	800 ford./perc (800 - 400 ford./perc)	0,5 kg	Speciális program <b>selyem és kevert műszálas ruhadarabok számára.</b>
Gyapjú  40 °C 40 °C - Hideg	1000 ford./perc (1000 - 400 ford./perc)	1 kg	<b>Gépben mosható gyapjú, kézzel mosható gyapjú és egyéb ruhanemű</b> „kézzel mosható” szimbólummal ellátva <sup>2)</sup>
Sport 30 °C 40 °C - Hideg	1000 ford./perc (1000 - 400 ford./perc)	3 kg	<b>Műszálas sportruházat.</b> A programot modern kültéri sportruházat, mint például tornaruha, kerékpáros vagy kocogó ruha és hasonló szabadtéri ruházat gyengéd mosásához tervezték.

Program Alapértelmezett hőmérséklet Hőmérsékleti tartomány	Referencia centrifugálási fordulatszám Centrifugálási sebesség-tartomány	Maximális töltet	Program leírása (Töltet típusa és szennyezettség mértéke)
Outdoor  30 °C 40 °C - Hideg	1000 ford./perc (1000 - 400 ford./perc)	2 kg <sup>3)</sup> 1 kg <sup>4)</sup>	<p data-bbox="564 347 609 400"> Ne használjon öblítőszeret, és győződjön meg arról, hogy nincs öblítőszer-maradvány a mosószer-adagolóban.</p> <p data-bbox="557 469 1024 596"><b>Műszálas sportruházat.</b> A programot modern kültéri sportruházat, mint például tornaruha, kerékpáros vagy kocogó ruha és hasonló szabdtéri ruházat gyengéd mosásához tervezték. A javasolt ruhatöltet 2 kg.</p> <p data-bbox="557 596 1024 748"><b>Vízálló, vízálló-légáteresztő és vízlepergető szövetek.</b> A program vízállóságot helyreállító ciklusként is használható, melyet kifejezetten a ruhadarabok impregnálására terveztek. A vízállóságot helyreállító ciklus elvégzéséhez a következők szerint járjon el:</p> <ul data-bbox="557 756 1024 900" style="list-style-type: none"> <li>• Töltse a mosószeret a  rekeszbe.</li> <li>• Töltsön ruhaneműhöz való, speciális impregnáló szert a  öblítőszer-adagoló rekeszbe.</li> <li>• Csökkentse a töltet mennyiségét 1 kg-ra.</li> </ul> <p data-bbox="564 916 609 968"> A vízállóság legeredményesebb helyreállítása érdekében a ruhaneműt szárítógépben szárítsa meg a Outdoor szárítóprogram használatával (amennyiben az rendelkezésre áll, és ha a ruhanemű tájékoztató címkéje megengedi).</p>







Program	KIEGÉSZÍTŐ FUNKCIÓK			Eelőmosás 1)	Folteltávolítás 2)	Extra öblítés	Soft Plus	Vasaláskönnyítés	Késleltetett indítás	Time Manager
	Centrifuga									
Öblítés	■	■	■			■			■	
Centrif./Szivattyúzás	■	■								■
Anti-allergén 	■	■	■	■	■	■	■			■
Babaruházat	■	■	■	■		■	■			■
Selyem 	■	■								■
Gyapjú 	■	■	■							■
Sport	■	■	■	■		■				■
Outdoor 	■	■	■			■				■
Farmer	■	■	■	■	■	■	■	■	■	■

1) Az Eelőmosás és Folteltávolítás kiegészítő funkció nem választható együtt.

2) Ez a beállítás 40 °C-nál alacsonyabb hőmérséklet esetén nem áll rendelkezésre.

### Megfelelő mosószerek a mosási programokhoz

Program	Univerzális mosópor <sup>1)</sup>	Univerzális folyékony mosószér	Folyékony mosószér színes ruhákhoz	Kényes gyapjú ruhákhoz	Speciális
Eco 40-60	▲	▲	▲	--	--
Pamut	▲	▲	▲	--	--
Műszál	▲	▲	▲	--	--
Kímélő	--	--	--	▲	▲
Gyors 14 perc	--	▲	▲	--	--
Anti-allergén 	▲	▲	--	--	▲
Babaruházat	--	▲	▲	--	▲

Program	Univerzális mosópor <sup>1)</sup>	Univerzális folyékony mosószer	Folyékony mosószer színes ruhadarabokhoz	Kényes gyapjú ruhadarabok	Speciális
Selyem 	--	--	--	▲	▲
Gyapjú 	--	--	--	▲	▲
Sport	--	▲	▲	--	▲
Outdoor 	--	--	--	▲	▲
Farmer	--	--	▲	▲	▲

<sup>1)</sup> 60 °C-nál magasabb hőmérsékleten mosópor használata javasolt.

▲ = Ajánlott

-- = Nem ajánlott

## 8.2 Woolmark Apparel Care - Kék



A Woolmark vállalat ennek a mosógépnek a gyapjúmosási ciklusát jóváhagyta a „kéz-  
zel mosható” jelzésű, gyapjú ruhadarabok  
gépi mosására, azzal a feltétellel, hogy a  
ruhák mosása a mosógép gyártójától szár-  
mazó utasítások szerint történik. Mindig  
kövesse a ruhanemű kezelési címkéjén  
szereplő szárítási és egyéb utasítást.  
M1145

A Woolmark szimbólum minőségtanúsító  
védjegy funkciót tölt be számos országban.

## 9. BEÁLLÍTÁSOK

### 9.1 Hangjelzések

A készülék különböző hangjelzésekkel van ellátva, melyek akkor működnek, amikor:

- Bekapcsolja a készüléket (különleges, rövid hangjelzés).
- Kikapcsolja a készüléket (különleges, rövid hangjelzés).
- Megérint egy gombot (kattanó hangjelzés).
- Helytelen beállítást választ (3 rövid hangjelzés).
- A program véget ér (hangjelzéssorozat hallható hozzávetőleg 2 percre).

- A készülék meghibásodott (rövid hangjelzések sorozata hallható hozzávetőleg 5 percre).


A hangjelzések **ki-/bekapcsolásához** válasszon ki egy programot, majd érintse meg egyszerre kb. 2 másodpercre a **Előmosás és Folteltávolítás** gombot. A kijelzőn a következő látható: On/Off



Ha ki is kapcsolja a hangjelzéseket, azért azok továbbra is működnek, amikor a készülék működésében hiba lép fel.

## 9.2 Gyerekzár



Ezzel a kiegészítő funkcióval megakadályozhatja a gyermekeket abban, hogy játsszanak a kezelőpanellel.

A kiegészítő funkció **be/kikapcsolásához** addig tartsa megérintve a Vasaláskönyítős gombot, míg a  visszajelző **világítani nem kezd/el nem alszik** a kijelzőn.

A készülék kikapcsolás után alapértelmezetten visszatér ehhez a kiegészítő funkcióhoz.

A készülék bekapcsolását követő néhány másodpercre a Gyerekzár funkció nem áll rendelkezésre.

## 10. AZ ELSŐ HASZNÁLAT ELŐTT

1. Ellenőrizze, hogy rendelkezésre áll-e a tápfeszültség, és nyitva van-e a vízcsap.
2. Töltsön 2 liter vizet a  jelzésű mosószer-adagolóba.  
Ez a lépés aktiválja a leeresztő rendszert.
3. Töltsön kis mennyiségű mosószert a  jelzésű mosószer-adagolóba.
4. Állítsa be és ruhák nélkül indítson el egy pamut mosásra szolgáló programot a legmagasabb hőmérsékleten, üres dobbal.  
Ez minden szennyeződést eltávolít a dobból és az üstből.

## 11. NAPI HASZNÁLAT



### FIGYELMEZTETÉS!

Lásd a „Biztonság” című fejezetet.

### 11.1 A készülék elindítása

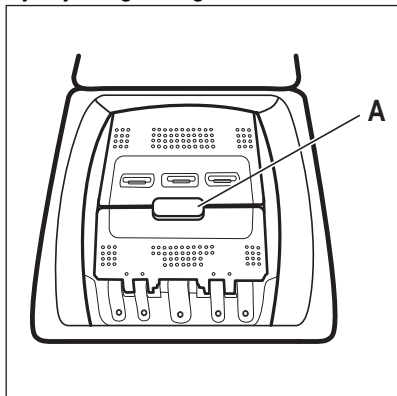
1. Csatlakoztassa a dugaszt a hálózati aljzatba.
2. Nyissa ki a vízcsapot.
3. Nyomja meg az Be/Ki gombot a készülék bekapcsolásához.

Egy rövid hangjelzés hallható.

### 11.2 A mosandó holmi behelyezése

1. Nyissa fel a készülék fedelét.

2. Nyomja meg az **A** gombot.



Automatikusan kinyílik a dob.

3. Helyezze a mosandó darabokat egyenként a dobba.
  4. Rázza meg a darabokat, mielőtt a készülékbe helyezi őket.
- Ügyeljen arra, hogy ne tegyen túl sok mosandó holmit a dobba.
5. Csukja be a dobot, majd a fedelet.

**VIGYÁZAT!**

A készüléke fedelének bezárása előtt, ellenőrizze, hogy megfelelően bezárta-e a dobot.

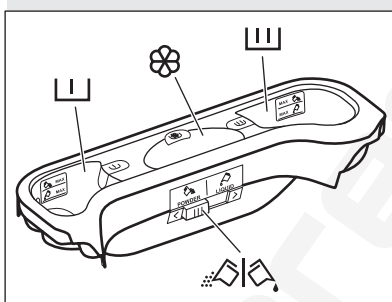
2. Helyezze a mosó- és az öblítőszer a megfelelő rekeszekbe.



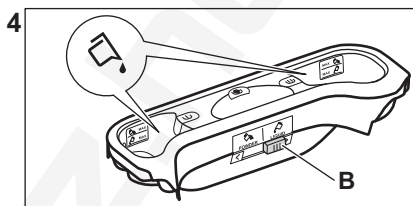
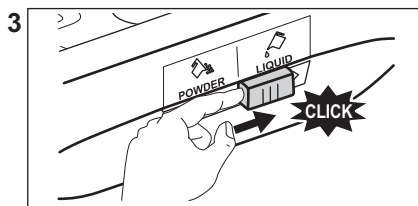
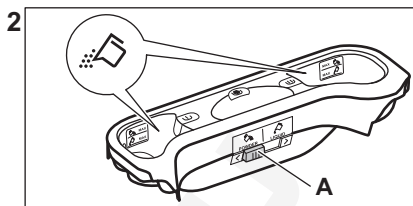
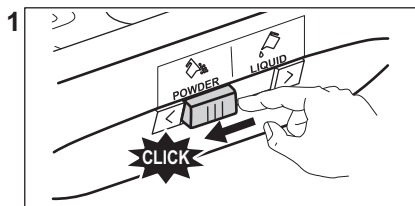
Mindig tartsa be a mosószertermékek csomagolásán található utasításokat.

### 11.3 Mosószert-adagoló rekeszek. Mosószerek és adalékok használata

1. Mérje ki a mosógéphez megadott mosó- és öblítőszer.

	<p>Előmosási szakasz mosószert-adagolója. A MAX jelzések a mosószert maximális mennyiségét jelölik (mosópor és folyékony mosószert esetén). Töltsön be mosószert (mosóport vagy folyékony mosószert), ha folteltávolítással rendelkező programot választ.</p>
	<p>Mosási szakasz mosószert-adagolója. A MAX jelzések a mosószert maximális mennyiségét jelölik (mosópor és folyékony mosószert esetén).</p>
	<p>Rekesz a folyékony adalékok (öblítőszer, keményítő) számára. A folyékony adalékok maximális szintjét jelzi a <b>M</b> jelzés.</p>
	<p>A por állagú vagy folyékony mosószert kiválasztására szolgáló terelőlap.</p>

## 11.4 Folyékony vagy por állagú mosószer



- **A** pozíció mosópor esetén (gyári beállítás).
- **B** pozíció folyékony mosószer esetén.

### **i** Folyékony mosószer használatakor:

- Ne használjon gél állagú vagy sűrű mosószer folyadékot.
- Ne töltsön a készülékbe a maximális szintnél több folyékony mosószert.
- Ne állítsa be a késleltetett indítás funkciót.

## 11.5 Program kiválasztása

1. Fordítsa a programválasztó gombot a kívánt mosási programra.

A Start/Szünet gomb visszajelzője villog.

A kijelző a program hozzávetőleges időtartamát mutatja.

2. Érintse meg a megfelelő gombokat a hőmérséklet és/vagy a centrifugálási sebesség módosításához.
3. Szükség szerint válasszon ki egy vagy több funkciót a megfelelő gombok megérintésével. A hozzájuk tartozó visszajelzők villogítani kezdenek a kijelzőn, és az információk ennek megfelelően módosulnak.

- i** Amennyiben egy beállítás **nem lehetséges**, hangjelzés hallható, és a kijelzőn **---** látható.

## 11.6 A program indítása

A program elindításához érintse meg a Start/Szünet gombot. A program elindítása nem lehetséges, ha a gomb visszajelzője nem világít és nem is villog (pl. A programválasztó gomb nem megfelelő helyzetben áll).

A hozzá tartozó visszajelző villogása megszűnik, és folyamatosan világítani kezd.



A program elindul, és a fedél reteszelődik. A kijelzőn a jelzés látható.

- i** A leeresztő szivattyú egy rövid időre bekapcsolhat, mielőtt a készülék vizet tölt be.

## 11.7 Egy program késleltetett indítással történő indítása

1. Érintse meg a Késleltetett indítás gombot ismételten mindaddig, míg a kijelző a kívánt késleltetési időt nem mutatja. A kijelzőn a látható.

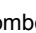
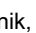
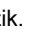
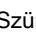


2. Érintse meg a Start/Szünet  gombot. A készülék fedele reteszelődik, és megkezdődik a késleltetett indítás visszaszámlálása. A kijelzőn a  jelzés látható.

Amikor a visszaszámlálás befejeződött, automatikusan megkezdődik a program végrehajtása.

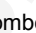

## Visszaszámlálás elindulása után a késleltetett indítás leállítása

Késleltetett indítás törlése:

1. A készülék szüneteltetéséhez érintse meg a Start/Szünet  gombot. A megfelelő visszajelző villog.
2. Érintse meg a Késleltetett indítás gombot ismételten mindaddig, míg a kijelzőn a  meg nem jelenik, és a  visszajelző ki nem alszik.
3. A program azonnali elindításához érintse meg ismét a Start/Szünet  gombot.

## Visszaszámlálás elindulása után a késleltetett indítás módosítása

Késleltetett indítás módosítása:


1. A készülék szüneteltetéséhez érintse meg a Start/Szünet  gombot. A megfelelő visszajelző villog.
2. Érintse meg a Késleltetett indítás gombot ismételten mindaddig, míg a kijelző a kívánt késleltetési időt nem mutatja.
3. Új visszaszámlálás indításához érintse meg ismét a Start/Szünet  gombot.

## 11.8 A SensiCare System töltetérzékelés

A Start/Szünet  gomb megérintése után:

1. A SensiCare System megkezdí a súly alapján történő töltetérzékelést, hogy kiszámítsa a program valós időtartamát. Ezen szakasz alatt az

időjelző számjegyek alatt található

Time Manager jelzősávok  egy egyszerű animációt játszanak le.

2. Hozzávetőleg 15 - 20 perc elteltével a Time Manager sávjai eltűnnek, és a kijelzőn az új ciklus időtartama látható.


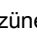
A készülék a behelyezett ruhanemű függvényében automatikusan beállítja a program időtartamát, hogy a lehető legrövidebb idő alatt tökéletes mosási eredményt biztosítson.



Az SensiCare System funkció nem áll rendelkezésre az olyan programoknál, mint például a Gyapjú, Öblítés és Centrifuga, valamint a rövid programoknál.

## 11.9 A program megszakítása és a kiegészítő funkciók módosítása

Ha a program működik, **csak néhány** kiegészítő funkció módosítására van lehetőség:

1. Érintse meg a Start/Szünet  gombot.  
A megfelelő visszajelző villog.
2. Módosítsa a kiegészítő funkciókat. A kijelzőn megjelenő információk ennek megfelelően módosulnak.
3. Érintse meg ismét a Start/Szünet  gombot.  
Folytatódik a mosóprogram.

## 11.10 Folyamatban levő program törlése

1. A program törléséhez és a készülék kikapcsolásához nyomja meg a Be/Ki gombot.
2. A készülék ismételt bekapcsolásához nyomja meg a Be/Ki gombot.



Amennyiben a SensiCare rendszer működése befejeződött, és a vízbetöltés már elkezdődött, az új program a **SensiCare rendszer működésének megismétlése nélkül** indul el. A készülék a vizet és a mosószert nem ereszti le a pazarlás elkerülése érdekében.

A törlésre egy másik megoldás is rendelkezésre áll:

1. Forgassa a programválasztó gombot „Törlés” állásba .
2. Várjon 1 másodpercet. A kijelzőn jelenik meg.  
Most új mosási programot állíthat be.

### 11.11 A fedél kinyitása - Ruhanemű hozzáadása



Ha a hőmérséklet vagy a dobban lévő víz szintje túl magas, és/vagy a dob még forog, nem nyithatja ki a készülék fedelét.

A készülék fedele zárva van, amíg egy program vagy a késleltetett indítás működik. A kijelzőn a jelzés látható.

1. Érintse meg a Start/Szünet gombot. Villogni kezd a visszajelző.
2. Várjon, amíg a fedélzár visszajelzője abbahagyja a villogást és kialszik. Nyissa fel a készülék fedelét és a dob ajtóját. Ha szükséges, helyezzen be vagy vegyen ki ruhaneműt a készülékből. Csukja be a dob ajtóját, majd a fedelet. Érintse meg a Start/Szünet gombot. Folytatódik a program vagy a késleltetett indítás végrehajtása.

### 11.12 Miután a program véget ért

Amikor a program befejeződött, a készülék automatikusan leáll. A hangjelzések hallhatóak, ha

engedélyezve vannak. A kijelzőn látható

Kialszik a Start/Szünet gomb visszajelzője.

A fedélzár kiold, és kialszik a visszajelző.

1. A készülék kikapcsolásához nyomja meg a Be/Ki gombot.

A program lejártá után öt perccel az energiatakarékos funkció automatikusan kikapcsolja a készüléket.



Amikor ismét bekapcsolja a készüléket, a kijelzőn az utoljára beállított program kijelzése látható. Forgassa el a programválasztó gombot egy új program beállításához.


2. Szedje ki a ruhaneműt a dobból.
3. Ellenőrizze, hogy a dob üres-e.
4. Hagyja résnyire nyitva a fedelet és a mosószert-adagoló rekeszt, hogy elkerülje a penész vagy kellemetlen szagok keletkezését.
5. Zárja el a vízcsapot.

### 11.13 Vízleeresztés a ciklus vége után


Ha olyan programot vagy kiegészítő funkciót választott, amely nem üríti ki az utolsó öblítés vizét a dobból, a program befejeződik, azonban:

- Az idő területen látható, és a kijelzőn a fedél zárva visszajelző jelenik meg.
- A dob továbbra is rendszeresen forog, hogy megakadályozza a ruhák gyűrődését.
- A fedél zárva marad.
- A fedél kinyitásához le kell a vizet engednie:

1. Amennyiben szükséges, a Centrifuga gomb megérintésével csökkentse a centrifugálás készülék által javasolt fordulatszámát.
2. Nyomja meg a Start/Szünet gombot:
  - Amennyiben Öblítés tartás van beállítva, a készülék leereszti a vizet és centrifugál.

- Amennyiben Éjszakai  van beállítva, a készülék csak leereszti a vizet.

A Öblítés tartás  és Éjszakai  kiegészítő funkció visszajelzője eltűnik.

3. A program befejezése után kialszik a fedél zárva  visszajelző, és felnyithatja a fedelet.
4. A készülék kikapcsolásához nyomja meg a Be/Ki gombot néhány másodpercig.

## 11.14 Készenlét kiegészítő funkció

A Készenlét kiegészítő funkció az energiafogyasztás csökkentésére automatikusan kikapcsolja a készüléket, ha:

- 5 percen át nem használja a készüléket.  
A készülék ismételt bekapcsolásához nyomja meg a Be/Ki gombot.

- A mosási program befejezése után 5 perccel.  
A készülék ismételt bekapcsolásához nyomja meg a Be/Ki gombot.  
A kijelzőn a legutolsó program befejezési ideje látható.  
Forgassa el a programválasztó gombot egy új program beállításához.  
A készülék automatikusan kikapcsol 30 másodpercen belül, ha a programválasztó gombot „Törlés” állásba fordítja.



Ha olyan programot vagy kiegészítő funkciót állít be, melynek végén a víz a dobban marad, a Készenlét funkció **nem kapcsolja ki** a készüléket arra való emlékeztetőként, hogy el kell végezni a szivattyúzást.

## 12. HASZNOS TANÁCSOK ÉS JAVASLATOK



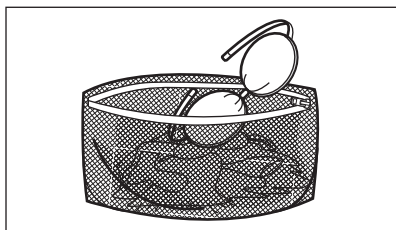
### FIGYELMEZTETÉS!

Lásd a „Biztonság” című fejezetet.

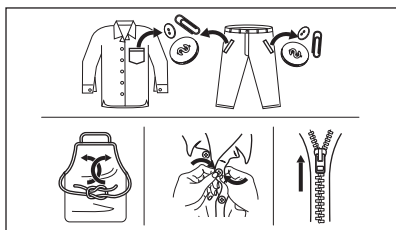
### 12.1 A ruhatöltet

- A következők szerint válogassa szét a ruhákat: fehér, színes, műszálás, kényes és gyapjúruhák.
- Tartsa be a mosási útmutatásokat, melyek a ruhák kezelési címkéin találhatóak.
- Ne mosson együtt fehér és színes darabokat.
- Egyes színes ruhadarabok elszíneződhetnek az első mosásnál. Célszerű az első néhány mosásnál külön mosni ezeket.
- Fordítsa ki a többretegű anyagokat, gyapjút és nyomtatott ábrákkal ellátott darabokat.
- Kezelje elő a makacs foltokat.
- Különleges mosószerrel távolítsa el a makacs szennyeződéseket.
- Legyen körültekintő a függönyökkel. Vegye ki az akasztókat, és tegye mosószákbá vagy párnahuzatba a függönyöket.

- Centrifugálási szakaszban kiegyensúlyozási problémákat okozhat a nagyon kis ruhatöltet, és túlzott vibrációhoz vezethet. Ha ez történik:
  - a. szakítsa meg a programot, és nyissa ki a készülék ajtaját (lásd a „Napi használat” című fejezetet);
  - b. kézzel rendezze el a dobban a darabokat, hogy azok egyenletesen helyezkedjenek el;
  - c. nyomja meg a Start/Szünet gombot. A centrifugálási szakasz folytatódik.
- Gombolja be a párnahuzatokat, húzza össze a cipzárakat, kapcsolja be a kapcsokat és patentokat. Kösse meg az öveket, zsinégeket, cipőfűzőket, szalagokat és egyéb laza alkotóelemeket.
- Ne mossa a készülékben a nem szegett vagy szakadt ruhadarabokat. Használjon mosószákat a kis és/vagy kényes darabok mosására (pl.: merevített melltartók, övek, harisnyanadrágok, cipőfűzők, szalagok stb.).



- Ūrítse ki a zsebeket, és fordítsa ki a darabokat.



## 12.2 Makacs szennyeződések

Egyes szennyeződések esetében nem elegendő a víz és a mosószer.

Célszerű az ilyen szennyeződések a ruhadarab készülékbe tétele előtt kezelni.

Különleges folteltávolítók állnak rendelkezésre. Azt a különleges folteltávolítót használja, mely megfelel a folt és az anyag jellegének.

## 12.3 Mosószer fajtája és mennyisége

A mosószer fajtája és helyes adagolása nemcsak a mosás hatékonyságát befolyásolja, hanem általuk elkerülheti a pazarlást, és védi a környezetét:

- Csak mosógépek számára készült mosószereket és vegyi árukat használjon. Elsősorban tartsa be ezeket az általános szabályokat:
  - univerzális, valamennyi anyagfajtához való mosóport használjon, a kényes szövetek kivételével. Fehér darabokhoz és a ruhanemű fertőtlenítéséhez használjon fehérítőt tartalmazó mosóport,
  - valamennyi anyagfajtához, elsősorban az alacsony hőfokú (max. 60 °C-os) programokhoz

való folyékony mosószert, illetve csak gyapjú mosására szolgáló speciális mosószert használjon.

- A mosószer fajtája és mennyisége a következőktől függ: a szövet fajtájától (kényes, gyapjú, pamut stb.), a ruhadarab színétől, a ruhatöltet méretétől, a szennyezettségi foktól, a mosási hőmérséklettől és a vízkeménységtől.
- Mindig tartsa be a mosószerek vagy egyéb termékek csomagolásán található útmutatásokat, és ne lépje túl a készüléken jelzett maximális szintet (**MAX**).
- Ne keverje a különböző fajtájú mosószereket.
- A megadottnál kevesebb mosószert használjon, ha:
  - kevés ruhát mos;
  - a ruhák csak kevésbé szennyezettek;
  - a mosás során sok hab képződik.
- Ha mosószer-tablettát vagy -kapszulát használ, azt mindig a dobba tegye, ne a mosószer-adagolóba.

### Az elégtelen mennyiségű mosószer az alábbiakat okozhatja:

- a mosás eredménye nem kielégítő,
- a ruhatöltet elszürkül,
- a ruhák zsírosak maradnak,
- penész jelenik meg a készülékben.

### A túlzott mennyiségű mosószer az alábbiakat okozhatja:

- habzás,
- csökkent mosóhatás,
- nem megfelelő öblítés,
- nagyobb környezetterhelés.

## 12.4 Környezetvédelmi tanácsok

Ha takarékoskodni szeretne a vízzel, energiával, és hozzá szeretne járulni a környezet védelméhez, az alábbi ötleteket ajánljuk a figyelmébe:

- **A normál szennyezettségű ruhaneműt előmosás nélkül** is kimoshatja, mert így mosószert, vizet és időt takarít meg (és egyben védi a környezetet!).
- A készüléket az egyes programoknál jelzett **maximális töltettel töltsen meg, hogy csökkentse az energia- és vízfogyasztást.**

- Megfelelő előkezeléssel a foltok és bizonyos szennyezések eltávolíthatóak, majd a ruha alacsonyabb hőmérsékleten mosható.
- A megfelelő mennyiségű mosószer használatához tekintse át a mosószer gyártója által javasolt mennyiségeket, és ellenőrizze háztartási vízhálózatában lévő víz keménységét. Lásd a „Vízkeménység” című szakaszt.
- A választott mosási programhoz tartozó **maximális centrifugálási sebességet** állítsa be, **mielőtt megkezdí a ruhanemű szárítását a szárítógépben**. Ez energiát takarít meg a szárítás során.

## 13. ÁPOLÁS ÉS TISZTÍTÁS



### FIGYELMEZTETÉS!

Lásd a „Biztonság” című fejezetet.

### 13.1 Rendszeres tisztítási ütemterv

#### A rendszeres tisztítás segítségével meghosszabbítható a készülék élettartama.

Minden ciklus után hagyja nyitva az ajtót és a mosószer-adagoló rekeszt, hogy a levegő mozoghasson, és felszárítsa a készülék belsejében a nedvességet: ez megakadályozza a penész és a kellemetlen szagok keletkezését.

Ha a készüléket hosszabb ideig nem használja: zárja el a vízcsapot, és válassza le a készüléket az elektromos hálózatról.

#### Rendszeres tisztítási ütemterv (tájékoztató):

Vízkömentesítés	Évente kétszer
Karbantartó mosás	Havonta egyszer
Fedéltömítés tisztítása	Kéthavonta
Dobtisztítás	Kéthavonta
Mosószer-adagoló tisztítása	Kéthavonta

### 12.5 Vízkeménység

Ha nagy vagy közepes a vízkeménység a körzetében, akkor célszerű vízlágyítót használni a mosógépekben. Olyan körzetekben, ahol alacsony a vízkeménység, nem szükséges vízlágyító használata.

A lakhelye vízkeménységéről a helyi vízműtől kérjen tájékoztatást.

Megfelelő mennyiségű vízlágyítót alkalmazzon. Mindig tartsa be a termék csomagolásán található útmutatásokat.

A vízleeresztő szivattyú szűrőjének tisztítása	Évente kétszer
A befolyócső és a szelepban lévő szűrő tisztítása	Évente kétszer

A következő szakaszok ismertetik az egyes részegységek tisztításának módját.

### 13.2 Idegen tárgyak eltávolítása



Űrítse ki a zsebeket, és minden laza alkotóelemet kössön meg, mielőtt lefuttatja a ciklust. Olvassa el a „Ruhátólét” c. szakaszt a „Hasznos tanácsok és javaslatok” c. fejezetben.

Minden idegen tárgyat (pl. fémkapcsot, gombot, pénzérmét stb.) távolítsa el a szűrőkből és a dobtól. Olvassa el a „Dobtisztítás”, „A vízleeresztő szivattyú tisztítása” és „A befolyócső és a szelepban levő szűrő tisztítása” c. szakaszokat. Szükség esetén forduljon a márkaszervizhez.

### 13.3 Külső tisztítás

Csak enyhe mosogatószerrel és meleg vízzel tisztítsa a készüléket. Hagyjon minden felületet megszáradni. Ne használjon súrolószivacsot és semmilyen dörzshatású anyagot.



#### VIGYÁZAT!

Ne használjon alkoholt, oldószereket vagy vegyszereket.



#### VIGYÁZAT!

Ne tisztítsa a fémfelületeket klórtartalmú tisztítószerrel.

### 13.4 Vízkőmentesítés



Ha nagy vagy közepes a vízkeménység a körzetében, akkor célszerű vízkőtelenítőt használni a mosógépekben.

Rendszeresen ellenőrizze a dobot, hogy nem rakódott-e le rajta vízkő.

A szokásos mosószerek vízlágyítót tartalmaznak, azonban javasoljuk, hogy időnként futtasson le egy programot üres dobbal és vízkőoldó termékkel.



Mindig tartsa be a termék csomagolásán található útmutatásokat.

### 13.5 Karbantartó mosás

Az alacsony hőmérsékletű programok ismételt, hosszú időn keresztül történő használata a mosószér lerakódását, szőszmaradványokat és a baktériumok elszaporodását eredményezheti a dobban és az üstben. Ez kellemetlen szagot és penészt eredményezhet. A lerakódások eltávolításához és a készülék belsejének tisztításához rendszeresen (legalább havonta egyszer) futtasson le egy karbantartó mosást.



Olvassa el „A dob tisztítása” című szakaszt.

### 13.6 A dob tisztítása

Rendszeresen ellenőrizze a dobot, hogy megakadályozza a nemkívánt lerakódások képződését.

Rozsdásodások alakulhatnak ki a dobban a mosnivalóval bekerülő korrozív hatású tárgyak vagy a vasat tartalmazó csapvíz miatt

Rozsdamentes acélhoz készült termékkel tisztítsa meg a dobot.




Mindig tartsa be a termék csomagolásán található útmutatásokat.

Ne tisztítsa a mosódobot savas vízkőmentesítő szerrel, klórtartalmú súrolószerrel vagy acélgyapattal.

Alapos tisztítás:

1. Szedje ki az összes ruhaneműt a dobból.
2. Futtassa le a Pamut programot a legmagasabb hőmérséklettel.
3. Töltsön kis mennyiségű mosóport az üres dobbba, hogy eltávolítsa az esetlegesen visszamaradt szennyeződések.



Esetenként a ciklus végén a kijelzőn a  ikon jelenik meg: ez azt jelenti, hogy "dobtisztítás" végrehajtása javasolt. A dobtisztítás elvégzése után az ikon eltűnik.

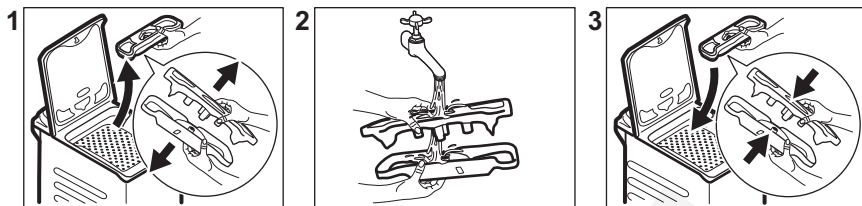
### 13.7 A fedél tömítése

Rendszeresen ellenőrizze a tömítést, és minden idegen tárgyat távolítsa el a belső részéről. Szükség esetén tisztítsa meg ammóniatartalmú tisztítókrémrel, mely nem karcolja meg a tömítést.



Mindig tartsa be a termék csomagolásán található útmutatásokat.

### 13.8 A mosószer-adagoló tisztítása



### 13.9 A leeresztő szűrő tisztítása

Rendszeresen ellenőrizze a leeresztőszivattyú szűrőjét, hogy az tiszta-e.

A következő esetekben tisztítsa meg a leeresztőszivattyút:

- A készülék nem engedi ki a vizet.
- A dob nem forog.
- Szokatlan zaj hallható a készülékből, mivel a leeresztőszivattyú működését valami akadályozza.
- A kijelzőn **E20** riasztási kód látható

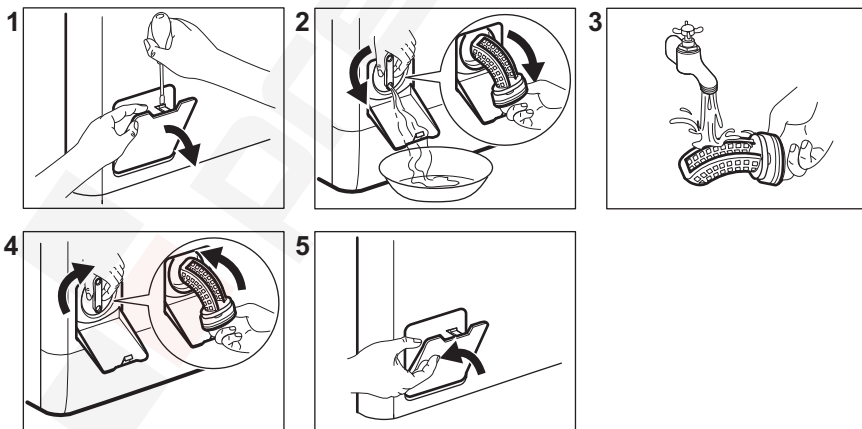


#### FIGYELMEZTETÉS!

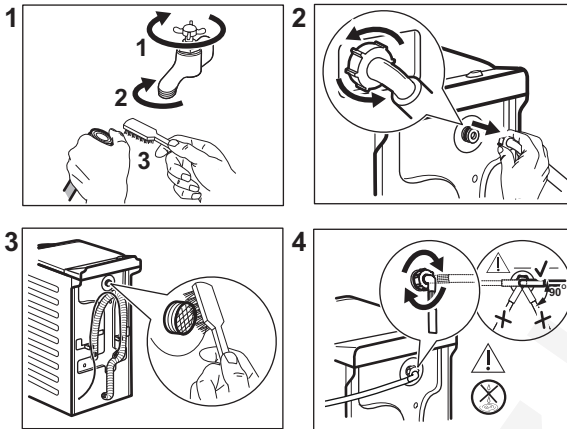
- Húzza ki a hálózati csatlakozódugót a konnektorból.
- Ne vegye ki a szűrőt, amíg működik a készülék.
- Ne tisztítsa a szivattyút, ha forró a készülékben lévő víz. Várja meg, amíg a víz lehűl.

Tartson kéznél egy rongyot, amivel felitathatja a vizet, amely a szűrő eltávolításakor távozik a készülékből.

A szivattyú tisztításához a következők szerint járjon el:



### 13.10 A befolyócső és a szelepből lévő szűrő tisztítása



### 13.11 Vészleeresztés

Amennyiben a készülék nem ereszt le a vizet, végezze el „A leeresztő szivattyú tisztítása” c. részben leírt eljárást. Szükség esetén tisztítsa meg a szivattyút.

Amikor vészleeresztési eljárással engedi le a vizet, akkor ismét be kell kapcsolnia a leeresztőrendszert:

1. Öntsön 2 liter vizet a mosószer-adagoló főmosási rekeszébe.
2. A víz leeresztéséhez indítsa el a programot.

### 13.12 Fagyveszély

Ha olyan helyen van a készülék elhelyezve, ahol 0 °C környékén vagy alatta lehet a hőmérséklet, akkor engedje ki a megmaradt vizet a befolyócsőből és a leeresztő szivattyúból.

1. Húzza ki a hálózati csatlakozódugót a konnektorból.
2. Zárja el a vízcsapot.
3. Tegye a befolyócső két végét egy tartályba, és hagyja a csőből kifolyni a vizet.
4. Ürítse ki a leeresztő szivattyút. Tekintse át a vészleeresztési eljárást.
5. Amikor üres a vízszivattyú, akkor szerelje ismét vissza a befolyócsövet.



#### FIGYELMEZTETÉS!

Ellenőrizze, hogy magasabb-e 0 °C-nál a hőmérséklet, mielőtt ismét használja a készüléket.

A gyártó nem vállal felelősséget az alacsony hőmérsékletek miatt keletkező károkért.

## 14. HIBAEELHÁRÍTÁS



#### FIGYELMEZTETÉS!

Lásd a „Biztonság” című fejezetet.



## 14.1 Hibakódok és lehetséges meghibásodások

A készülék nem indul el, vagy működés közben leáll. Először próbálja meg kiküszöbölni a hibát (lásd a táblázatokat).



### FIGYELMEZTETÉS!


Bármilyen ellenőrzés előtt kapcsolja ki a készüléket.

**Bizonyos hibák esetén a kijelzőn hibakód jelenik meg, és a**

Start/Szünet  **gomb folyamatosan villoghat:**

Jelenség	Lehetséges megoldás
<p><b>E 10</b> A készülék nem tölti be megfelelően a vizet.</p>	<ul style="list-style-type: none"> <li>• Ellenőrizze, hogy nyitva van-e a vízcsap.</li> <li>• Ellenőrizze, hogy a hálózati víznyomás nem túl alacsony-e. Ezzel kapcsolatban kérjen tájékoztatást a helyi vízműtől.</li> <li>• Ellenőrizze, hogy a vízcsap nincs-e eltömődve.</li> <li>• Ellenőrizze, hogy a vízbefolyó cső nincs-e megcsavarodva, megsérülve vagy megtörve.</li> <li>• Ellenőrizze, hogy megfelelő-e a vízbefolyó-tömlő csatlakoztatása.</li> <li>• Ellenőrizze, hogy a vízbefolyó-tömlőben és a szelepből található szűrők egyike nincs-e eltömődve. Nézze meg az „Ápolás és tisztítás” részt.</li> </ul>
<p><b>E 20</b> A készülék nem enged ki a vizet.</p>	<ul style="list-style-type: none"> <li>• Ellenőrizze, hogy a szifon nincs-e eltömődve.</li> <li>• Ellenőrizze, hogy a kifolyócső nincs-e megcsavarodva vagy megtörve.</li> <li>• Ellenőrizze, hogy a lefolyószűrő nincs-e eltömődve. Szükség esetén tisztítsa meg a szűrőt. Nézze meg az „Ápolás és tisztítás” című részt.</li> <li>• Ellenőrizze, hogy megfelelő-e a leeresztő tömlő csatlakoztatása.</li> <li>• Állítsa be a szivattyúzás programot, ha szivattyúzás nélküli programot állított be.</li> <li>• Állítsa be a szivattyúzás programot, ha olyan kiegészítő funkciót állított be, melynek végén a víz a dobban marad.</li> </ul>
<p><b>E 9 1</b> Nincs kommunikáció a készülék elektronikus részegységei között.</p>	<ul style="list-style-type: none"> <li>• A program nem fejeződött be megfelelően, vagy a készülék túl korán leállt. Kapcsolja ki, majd kapcsolja be újra a készüléket.</li> <li>• Ha a hibakód ismét megjelenik, forduljon a márkaszervizhez.</li> </ul>
<p><b>E H 0</b> A hálózati feszültség ingadozik.</p>	<ul style="list-style-type: none"> <li>• Várja meg, hogy a feszültség ingadozás megszűnjön.</li> </ul>
<p><b>E F 0</b> A kifolyásgátló bekapcsolt.</p>	<ul style="list-style-type: none"> <li>• Húzza ki a hálózati dugaszt a hálózati aljzattól, és zárja el a vízcsapot. Forduljon a márkaszervizhez.</li> </ul>

Ha a kijelző a fentiekől eltérő hibakódot mutat, kapcsolja ki, majd be a készüléket. Ha a probléma továbbra is fennáll, akkor forduljon a márkaszervizhez.  
A mosógép egyéb hibája esetén a lehetséges megoldáshoz nézze át az alábbi táblázatot.

Jelenség	Lehetséges megoldás
A program nem indul el.	<ul style="list-style-type: none"> <li>• Ügyeljen arra, hogy a hálózati vezeték csatlakoztatva legyen a hálózati aljzatba.</li> <li>• Győződjön meg arról, hogy a készülék fedele és a dob ajtaja be van-e zárva.</li> <li>• Ellenőrizze, hogy nem oldott-e ki valamelyik biztosíték a biztosítékdobozban.</li> <li>• Ellenőrizze, hogy megérintette-e a Start/Szünet  gombot.</li> <li>• Ha késleltetett indítás van beállítva, törölje azt, vagy várja meg a visszaszámlálás befejeződését.</li> <li>• Kapcsolja ki a Gyerekzár funkciót, ha az be van kapcsolva.</li> <li>• Ellenőrizze a kiválasztott programnál a választógomb helyzetét.</li> </ul>
A készülék megtelik vízzel, majd azonnal leereszti azt.	<ul style="list-style-type: none"> <li>• Ellenőrizze, hogy megfelelő helyzetben van-e a kifolyócső. Lehetséges, hogy kifolyócső túl alacsonyan helyezkedik el. Olvassa el az „Üzembe helyezési utasítás” című részt.</li> </ul>
A centrifugálási szakasz nem működik, vagy a mosási ciklus szokatlanul sokáig tart.	<ul style="list-style-type: none"> <li>• Indítsa el a centrifugálási programot.</li> <li>• Ellenőrizze, hogy a lefolyósűrő nincs-e eltömődve. Szükség esetén tisztítsa meg a szűrőt. Nézze meg az „Ápolás és tisztítás” című részt.</li> <li>• Ilyen esetben kézzel rendezze el a dobban a darabokat, majd indítsa újra a centrifugálási szakaszt. Ezt a jelenséget kiegyensúlyozási hiba is kiválthatja.</li> </ul>
Víz van a padlón.	<ul style="list-style-type: none"> <li>• Ellenőrizze, hogy a vízcsövek vízcsatlakozásai szorosan meg vannak-e húzva, és nincs-e vízszivárgás.</li> <li>• Ellenőrizze, hogy nincsenek-e sérülések a víz befolyó- és kifolyócsövén.</li> <li>• Ellenőrizze, hogy a megfelelő minőségű és mennyiségű mosószert használja-e.</li> </ul>
Nem lehet felnyitni a készülék fedelét.	<ul style="list-style-type: none"> <li>• Ellenőrizze, hogy nem választott-e olyan mosási programot, melynél a ciklus végén a víz a dobban marad.</li> <li>• Ellenőrizze, hogy a mosási program befejeződött-e.</li> <li>• Állítsa be a szivattyúzás vagy centrifugálás programot, ha víz van a dobban.</li> <li>• Ellenőrizze, hogy a készülék kap-e tápfeszültséget.</li> <li>• Ezt a jelenséget a készülék hibája okozhatja. Forduljon a márkaszervizhez.</li> </ul>

Jelenség	Lehetséges megoldás
A készülékből szokatlan zajok hallatszanak, valamint rázkódik.	<ul style="list-style-type: none"> <li>Ellenőrizze, hogy megfelelő-e a készülék vízszintezése. Olvassa el az „Üzembe helyezési utasítás” című részt.</li> <li>Ellenőrizze, hogy eltávolította-e a csomagolást és/vagy a szállítási rögzítőcsavarokat. Olvassa el az „Üzembe helyezési utasítás” című részt.</li> <li>Tegyen több ruhát a dobba. Lehetséges, hogy a töltet túl kicsi.</li> </ul>
A program végrehajtása során a program időtartama növekedhet vagy csökkenhet.	<ul style="list-style-type: none"> <li>A SensiCare System képes a program időtartamának beállítására a ruhanemű típusának és mennyiségének megfelelően. További részletekért olvassa el „A SensiCare System töltetérzékelés” c. szakaszt a „Napi használat” című fejezetben.</li> </ul>
Nem kielégítő a mosás eredménye.	<ul style="list-style-type: none"> <li>Növelje a mosószer mennyiségét, vagy használjon másikat.</li> <li>A ruhák mosása előtt használjon speciális tisztítószereket a makacs szennyeződések eltávolítására.</li> <li>Ellenőrizze, hogy megfelelő hőmérsékletet állított-e be.</li> <li>Csökkentse a töltetet.</li> </ul>
Túl sok hab képződik a dobban mosás közben.	<ul style="list-style-type: none"> <li>Csökkentse a mosószer mennyiségét.</li> </ul>
A mosási ciklus után mosószer maradványok találhatóak a mosószer-adagolóban.	<ul style="list-style-type: none"> <li>Ellenőrizze, hogy megfelelő helyzetben van-e a terelőlap.</li> <li>Ellenőrizze, hogy a mosószer-adagolót a jelen használati utasításban leírtaknak megfelelően használta-e.</li> </ul>

Ellenőrzés után kapcsolja be a készüléket. A program a megszakítási ponttól folytatódik.

Ha a probléma ismét jelentkezik, akkor forduljon a márkaszervizhez.

A márkaszerviz számára szükséges adatok az adattáblán találhatóak.

## 15. FOGYASZTÁSI ÉRTÉKEK

### 15.1 Bevezetés



Az energiahatékonysági címkére vonatkozó részletes tájékoztatásért keresse fel a [www.theenergylabel.eu](http://www.theenergylabel.eu) weboldalt.



A készülékhez mellékelt energiahatékonysági címkén található QR-kód a készülék EU EPREL adatbázisban szereplő teljesítményével kapcsolatos adatokra mutató hivatkozást tartalmaz. A későbbi tájékozódás érdekében tartsa meg az energiahatékonysági címkét a használati útmutatóval és a készülékhez mellékelt minden egyéb dokumentummal együtt. Ugyanezek az adatok az EPREL adatbázisban is megtalálhatók a <https://eprel.ec.europa.eu> hivatkozás, továbbá a készülék adattábláján levő modellnév és termékszám segítségével. Az adattábla elhelyezkedésével kapcsolatban olvassa el a „Termékleírás” című fejezetet.

## 15.2 Magyarázat

<b>kg</b>	Ruhátöltet.	<b>ó:pp</b>	Program időtartama.
<b>kWh</b>	Energiafogyasztás.	<b>°C</b>	Hőmérséklet a ruhaneműben.
<b>Liter</b>	Vízfelhasználás.	<b>ford./perc</b>	Centrifugálás fordulatszáma.
<b>%</b>	Maradék nedvesség a centrifugálási fázis befejezésekor. Minél nagyobb a centrifugálás fordulatszáma, annál erősebb a zaj, és annál kevesebb a maradék nedvesség.		



Az értékeket és a program időtartamát számos tényező befolyásolhatja, mint pl. a szoba hőmérséklete, a víz hőmérséklete és nyomása, a ruhatöltet típusa és mennyisége, valamint a tápfeszültség, továbbá az is, ha módosítja a program alapértelmezett beállítását.

## 15.3 Az Európai Bizottság 2019/2023 számú rendeletének megfelelően

<b>Eco 40-60 program</b>	<b>kg</b>	<b>kWh</b>	<b>Liter</b>	<b>ó:pp</b>	<b>%</b>	<b>°C</b>	<b>ford./perc<sup>1)</sup></b>
Teljes töltet	6	0.940	47	3:17	60	47	951
Fél töltet	3	0.518	37	2:35	60	39	951
Negyed töltet	1,5	0.260	29	2:35	62	25	951

<sup>1)</sup> Maximális centrifugálási fordulatszám.

## Energiafogyasztás a különböző üzemmódokban

Ki (W)	Készenlét (W)	Késleltetett indítás (W)
0.48	0.48	4.00
Időtartam a kikapcsolásig/készenlét üzemmódig maximum 15 perc.		

## 15.4 Normál programok



Ezek az értékek csak tájékoztató jellegűek.

Program	kg	kWh	Liter	ó:pp	%	°C	ford./perc <sup>1)</sup>
Pamut <sup>2)</sup> 90 °C	6	2.60	85	3:25	60	85	1000
Pamut 60 °C	6	1.85	85	3:25	60	55	1000
Pamut 20 <sup>3)</sup> 20 °C	6	0.40	85	2:45	60	20	1000
Műszál 40 °C	3	0.65	55	2:10	37	40	1000
Kímélő <sup>4)</sup> 30 °C	2	0.35	50	1:00	37	30	1000
Gyapjú 30 °C	1	0.20	35	1:10	32	30	1000

1) A centrifugálási fordulatszám referencia visszajelzője.

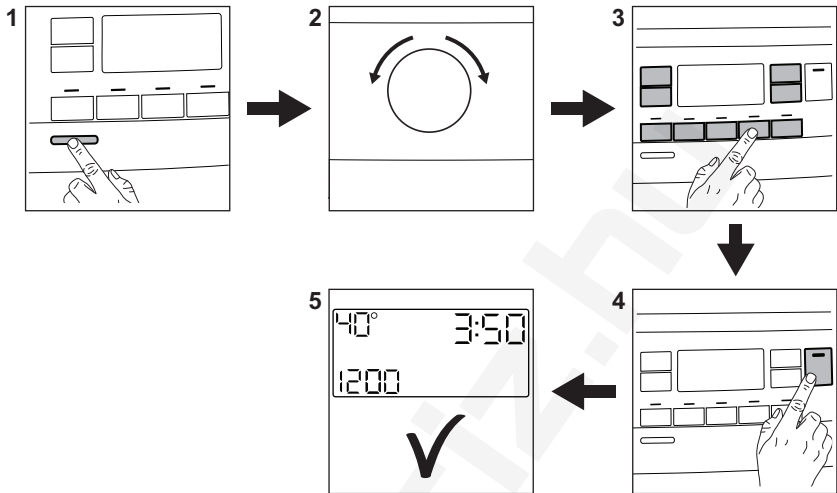
2) Erősen szennyezett szövetek mosásához alkalmas.

3) Enyhén szennyezett pamut, műszálás és kevertszálás anyagok mosásához alkalmas.

4) Gyors mosási ciklusként is használható enyhén szennyezett ruhaneműhöz.

## 16. A HASZNÁLAT LÉPÉSEI RÖVIDEN

### 16.1 Napi használat



Csatlakoztassa a dugaszt a hálózati aljzatba.

Nyissa ki a vízcsapot.

Helyezze be a ruhaneműt.

Öntse a mosószert és egyéb kezelőanyagot a mosószer-adagoló megfelelő részébe.

1. A készülék bekapcsolásához nyomja meg a **Be/Ki** gombot.
2. Fordítsa el a programkapcsolót a kívánt program beállításához.

3. Válassza ki a megfelelő gomb segítségével a szükséges kiegészítő funkciókat.

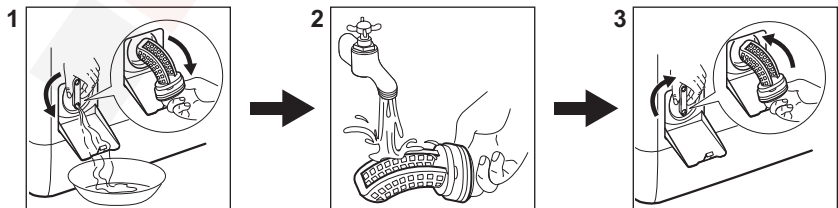
4. A program elindításához érintse meg a **Start/Szünet**  gombot.

5. A gép elindul.

A program végén vegye ki a ruhaneműt.





A készülék kikapcsolásához nyomja meg a **Be/Ki** gombot.

### 16.2 A leeresztő szivattyú szűrőjének tisztítása



Rendszeresen tisztítsa a szűrőt, különösen akkor, ha a **E20** figyelmeztető kód megjelenik a kijelzőn.


## 16.3 Programok


Programok	Töltet	Termékleírás
<b>Eco 40-60</b>	6 kg	Fehér és színes pamut. Normál mértékben szennyezett ruhaneműk.
<b>Pamut</b>	6 kg	Fehér és színes pamut.
<b>Műszál</b>	3 kg	Műszálás vagy kevertszálás szövetek.
<b>Kímélő</b>	2 kg	Kényes textília, pl. akril, viszkóz és poliészter.
<b>Gyors 14 perc</b>	1,5 kg	Pamut és műszálás darabok enyhén szennyezett vagy csupán egyszer viselve.
<b>Öblítés</b>	6 kg	Minden ruhaanyaghoz, a nagyon kényes ruhaneműk és gyapjú kivételével. Program öblítéshez és centrifugáláshoz.
<b>Centrif./Szivattyúzás</b>	6 kg	Minden ruhaanyaghoz, a nagyon kényes ruhaneműk és gyapjú kivételével. Program centrifugáláshoz és a víz leeresztéséhez.
 <b>Anti-allergén</b>	6 kg	Fehér pamut ruhadarabok. A program segít a mikrobák és baktériumok eltávolításában.
<b>Babaruházat</b>	2 kg	Kímélő mosási ciklus, amely csecsemőruházathoz alkalmas.
 <b>Selyem</b>	0,5 kg	Speciális program selyem és kevert műszálás ruhadarabok számára.
 <b>Gyapjú</b>	1 kg	Gépben mosható gyapjú, kézzel mosható gyapjú és kényes ruhanemű.
<b>Sport</b>	3 kg	Sportruházat.
 <b>Outdoor</b>	2 kg <sup>1)</sup> 1 kg <sup>2)</sup>	Korszerű szabadtéri sportruházat.
<b>Farmer</b>	2 kg	Farmer ruházat.

1) Mosási program.

2) Mosási program és impregnáló szakasz.

## 17. KÖRNYEZETVÉDELMI TUDNIVALÓK

A  következő jelzéssel ellátott anyagokat hasznosítsa újra. Újrahasznosításhoz tegye a megfelelő konténerekbe a csomagolást. Járuljon hozzá környezetünk és egészségünk védelméhez, és hasznosítsa újra az elektromos és elektronikus hulladékot. A

 tiltó szimbólummal ellátott készüléket ne dobja a háztartási hulladék közé. Juttassa el a készüléket a helyi újrahasznosító telepre, vagy lépjen kapcsolatba a hulladékkezelésért felelős hivatallal.

[www.electrolux.com/shop](http://www.electrolux.com/shop)



135996740-A-192021

