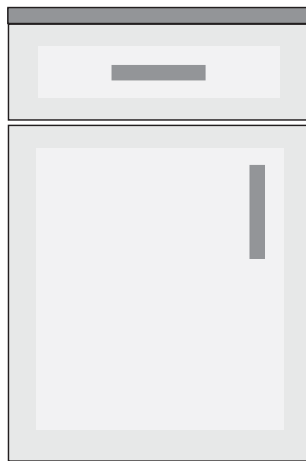
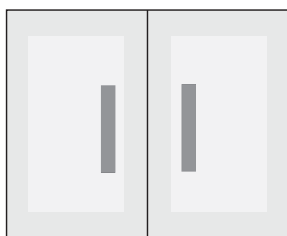


gorenje

HU

HU

HASZNÁLATI ÚTMUTATÓ HŰTŐSZEKRENY



Köszönjük az Ön életét megkönnyítő készülékünk megvásárlásával irántunk tanúsított bizalmat. Ez a használati útmutató a termék használatának megkönnyítésére szolgál. Az útmutató lehetővé kell hogy tegye, hogy a lehető leggyorsabban megismerje új készülékét.

Sok örömet kívánunk Önnek a készülék használata során!

Látogasson el honlapunkra, ahol beírva a készülék típusszámát (ami az adattáblán vagy a garancialevélen van feltüntetve), megtalálhatja készülékének részletes leírását, olvashat a használatra vonatkozó tippeket, hibaelhárítási tanácsokat, valamint a javításra és használatra vonatkozó útmutatókat, stb.



<http://www.gorenje.com>

Kapcsolat az EU EPREL adatbázissal

A készülékhez mellékelt energiacímkén található QR kód egy olyan internetes kapcsolatot tartalmaz, amelyen keresztül regisztrálhatja a készülékét a EU EPREL adatbázisban. Őrizze meg az energiacímkét, a használati útmutatót és a készülékhez mellékelt többi dokumentumot, mert a későbbiekben is szüksége lehet rájuk. A termék működéssel kapcsolatos információkat talál az EU EPREL adatbázisban is, ami a <https://eprel.ec.europa.eu> linken keresztül érhető el, ahol be kell írnia a termék modellnevét és számát; ezeket a készülék adattábláján találhatja meg. Az energiacímkéről szóló további információkért keresse fel a www.theenergylabel.eu honlapot.

A készülék kizárólag háztartásban való használatra készült.

A hűtőszekrény friss élelmiszerek 0°C fölötti hőmérsékleten való tárolására szolgál.

A dokumentumban a következő jelöléseket alkalmaztuk:



INFORMÁCIÓ!

Információ, tanács, tipp vagy javaslat



FIGYELMEZTETÉS!

Figyelmeztetés – általános veszély



ÁRAMÜTÉS!

Figyelmeztetés – áramütés veszélye



TŰZVESZÉLY!

Figyelmeztetés – tűzveszély

Tartalomjegyzék

Fontos megjegyzések és figyelmeztetések	5
A készülék első alkalommal történő használata előtt	5
Fontos biztonsági utasítások	5
Fontos információk a készülék használatáról	8
Környezetvédelem	10
Energiatakarékosági tanácsok hűtő készülékekhez	10
Elhelyezés és csatlakoztatás	11
A helyiség megválasztása	11
A készülék elhelyezése	11
A készülék csatlakoztatása	13
Az ajtónyitás irányának módosítása	14
A készülék ismertetése	19
A készülék vezérlése	20
A készülék be/kikapcsolása	21
A hőmérséklet megválasztása a készülékben	21
A vezérlő egység készenléti állapota (display standby mode)	21
Intenzív hűtés	21
Eco funkció	22
Gyerekszár	23
Magas hőmérséklet figyelmeztetés	23
Nyitott ajtó figyelmeztetés	23
Figyelmeztetés áramkimaradás esetén	24
A készülék belső tartozékai	25
Polc	25
Palacktartó rács *	25
Gyümölcs- és zöldségtároló rekesz a páratartalom szabályozásával (CrispZone) *	25
FreshZone fiók *	25
ZeroZone fiók *	26
A ZeroZone fiók zöldség- és gyümölcstároló fiókká alakítása *	27
Gyümölcs és zöldségtároló fiók	27
Ajtópolcok	28
Ventilátor (DynamicAir) *	28
Levegőelosztó rendszer (MultiFlow) *	28
AdaptTech	29
Az ételek javasolt elrendezése a készülékben	29
Ételek tárolása a hűtőszekrényben	30
Fontos figyelmeztetések az ételek tárolásával kapcsolatban	30
Az ételfertőzés elkerülése	30
Ételek tárolása	30
A készülék leolvasztása	33
A hűtőszekrény automatikus leolvasztása	33
A készülék tisztítása	33
Hibaelhárítás	34



Fontos megjegyzések és figyelmeztetések

A készülék első alkalommal történő használata előtt

Mielőtt a készüléket az elektromos hálózatra csatlakoztatná, olvassa el figyelmesen a használati útmutatót, amelyből megismerheti a készüléket, valamint annak megfelelő és biztonságos használatát. Az útmutató többféle típusú készülékre vonatkozik, ezért lehetséges, hogy a benne leírt beállítások vagy tartozékok az Ön készülékénél nem állnak rendelkezésre. esetében nincsenek jelen. Javasoljuk, hogy őrizze meg az útmutatót, mert később is szüksége lehet rá, illetve ha a készüléket eladja, mellékelje hozzá a használati útmutatót is.

Ellenőrizze, hogy nincs-e valamilyen sérülés vagy rendellenesség a készüléken. Ha a készüléken sérülést észlel, értesítse erről a kereskedőt, akitől a terméket beszerezte.

Mielőtt a készüléket az elektromos hálózatra csatlakoztatná, hagyja legalább 2 órán át függőleges helyzetben állni. Ezzel csökkenthető a szállítás okozta működési hibák fellépésének lehetősége a hűtőrendszerben.

Fontos biztonsági utasítások



TŰZVESZÉLY!

FIGYELMEZTETÉS! Tűzveszély/gyúlékony anyagok.

A készüléket az érvényes szabványoknak és előírásoknak megfelelően kell az elektromos hálózatra csatlakoztatni és földelni.

FIGYELMEZTETÉS! A készülék elektromos hálózatra történő csatlakoztatásához ne használjon elosztót vagy hordozható töltőt.

A tisztítás megkezdése előtt áramtalanítsa a készüléket (húzza ki a villásdugót az aljzatból).

ÁRAMÜTÉS!

Ha a csatlakozó kábel sérült, azt csak a gyártó, annak márkaszervize vagy más megfelelően képzett személy cserélheti ki, a veszélyek elkerülése érdekében.

ÁRAMÜTÉS!

FIGYELMEZTETÉS! A készülék elhelyezése során ügyeljen rá, hogy a csatlakozó kábel ne szoruljon be vagy ne sérüljön meg.

ÁRAMÜTÉS!

Ha a LED világítás nem működik, hívjon szerelőt. Ne próbálja a LED világítást saját kezűleg megjavítani, mert fennáll az áramütés veszélye!

FIGYELMEZTETÉS!

FIGYELMEZTETÉS! A készülék belsejében ne használjon semmilyen elektromos berendezést, kivéve azokat, amelyeket a hűtő készülék gyártója engedélyezett.

FIGYELMEZTETÉS!

FIGYELMEZTETÉS! A leolvasztás gyorsítására ne használjon a gyártó által javasoltakon kívül más mechanikus eszközöket.

FIGYELMEZTETÉS!

FIGYELMEZTETÉS! A készülék instabilitásából eredő veszélyek elkerülése érdekében ügyeljen rá, hogy a készülék az útmutatóban foglaltaknak megfelelően kerüljön elhelyezésre.

Fagyásveszély

Soha ne helyezzen fagyasztott élelmiszert a szájába és ne érintse meg a fagyasztott ételeket, mert ez fagyást okozhat.

A gyerekek és sérült személyek biztonsága

A készüléket nem használhatják csökkent fizikális, érzékszervi vagy mentális képességekkel rendelkezők (beleértve a gyerekeket is), illetve megfelelő tapasztalattal és tudással nem rendelkezők, kivéve, ha felügyeletük biztosított vagy megfelelő útmutatást kaptak a készülék használatáról a biztonságukért felelős személy részéről.

A gyerekeket felügyelni szükséges, hogy ne játszhassanak a készülékkel.

A készülék tisztítását és karbantartását nem végezhetik gyerekek felügyelet nélkül.

Távolítsa el a készülék, vagy annak bizonyos részei védelmét szállítás közben biztosító csomagolást és tartsa ezeket az anyagokat a gyerekektől távol, mert sérülés- és fulladás-veszélyesek.

A régi készülék selejtezése során húzza ki a villásdugót az aljzatból, távolítsa el a készülék ajtaját és hagyja a polcokat a készülékben. Ezáltal megelőzhető, hogy a gyerekek bezárják magukat a készülékbe.

Kizárólag az európai piacok vonatkozásában

A készüléket akkor használhatják 8 évesnél idősebb gyerekek, illetve csökkent fizikális, érzékszervi vagy mentális képességekkel rendelkezők, valamint megfelelő tapasztalattal és tudással nem rendelkező személyek, ha felügyeletük biztosított, vagy ha megfelelő útmutatást kaptak a készülék biztonságos használatát illetően és megértették az ezzel járó veszélyeket.

A gyerekek nem szabad, hogy játsszanak a készülékkel.

A készülék tisztítását és karbantartását nem végezhetik gyerekek felügyelet nélkül.

A 3 és 8 év közötti gyerekek behelyezhetnek élelmiszereket és készülékbe és ki is vehetnek onnan dolgokat.

A hűtőközegre vonatkozó figyelmeztetés

A készülék egy kis mennyiségű környezetbarát, mégis gyúlékony R600a gázt tartalmaz. Győződjön meg róla, hogy a hűtőrendszer egyetlen része sem sérült. A gázszivárgás nem veszélyes a környezetre nézve, de szemsérülést vagy tüzet okozhat.

Gázszivárgás esetén szellőztesse ki alaposan a helyiséget, válassza le a készüléket az elektromos hálózatról és hívjon szerelőt.

Fontos információk a készülék használatáról



FIGYELMEZTETÉS! Ez a készülék háztartásokban és ahhoz hasonló környezetben használható, például:

- üzletek, irodák és más munkakörnyezetek dolgozóinak konyhái;
- falusi turizmus, valamint szállodák, motelek és más szálláshelyek vendégei részéről történő használat;
- bed and breakfast típusú környezetek;
- vendéglátás és más hasonló, nem ipari jellegű felhasználás..

⚠ FIGYELMEZTETÉS!

FIGYELMEZTETÉS! Tartsa szabadon a készülék szellőzőnyílásait.

A készüléket nem szabad kültéren használni és esőnek kiténni.

Ne tároljon robbanékony anyagokat, úgymint aerosolos, hajtógázos dobozokat a készülékben.

Ha a készülék hosszabb ideig használaton kívül lesz, kapcsolja ki és húzza ki a villásdugóját a konnektorból. Ürítse ki a készüléket, olvassza le, tisztítsa meg és hagyja nyitva az ajtaját.

Hiba vagy áramkimaradás esetén ne nyissa ki a fagyasztót, kivéve, ha az már több mint 16 órája nem működött. Ezen idő elteltével használja fel a fagyasztott élelmiszereket vagy biztosítson megfelelő hűtést (pl. egy másik készüléket).

Műszaki információk a készülékről

Az adattábla a készülék belsejében található és a feszültségről, a nettó és bruttó űrtartalomról, a hűtőközeg típusáról és mennyiségéről, valamint a klímaosztályról tartalmaz információkat.

Ha az adattábla nyelve nem az Ön választásának megfelelő, vagy nem az Ön országáé, cserélje ki a mellékelt adattáblára.

⚠ FIGYELMEZTETÉS!

FIGYELMEZTETÉS! Ne sértse meg a hűtőközeg rendszerét. Ezzel megelőzheti a környezetszennyezést is.

Környezetvédelem

A csomagolás környezetbarát anyagokból készült, amelyek a környezet károsítása nélkül újrahasznosíthatók, tárolhatók vagy megsemmisíthetők.

A régi készülék ártalmatlanítása

A környezet védelme érdekében a régi készüléket vigye el egy, a háztartási készülékek begyűjtésével megbízott gyűjtőhelyre.

Ezt megelőzően végezze el a következőket:

- áramtalanítsa a készüléket;
- ne engedje a gyerekeknek, hogy játsszanak a készülékkel.



■ A terméken vagy a csomagolásán látható ikon azt jelzi, hogy a terméket nem szabad hagyományos háztartási hulladékként kezelni, hanem egy, ahulladék elektromos és elektronikus készülékek feldolgozására kijelölt gyűjtőhelyen kell leadni. A termék megfelelő módon történő ártalmatlanításával megelőzhetők azok a negatív hatások, amelyek a környezet és az emberi egészség vonatkozásában a termék nem megfelelő módon történő ártalmatlanítása esetén következhetnek be. A termék ártalmatlanítására és feldolgozására vonatkozó részletes információkért forduljon a hulladékkezelésért felelős önkormányzati szervhez, a hulladékkezelő szolgálathoz vagy az üzlethez, ahol a terméket megvásárolta.

Energiatakarékosági tanácsok hűtő készülékekhez

- A készüléket a használati útmutatóban leírtaknak megfelelően helyezze üzembe.
- Ne nyitogassa az ajtót a szükségesnél gyakrabban.
- Időnként ellenőrizze, hogy a levegő áramlása a készülék alatt akadálymentes-e.
- Ha a tömítés sérült, vagy valamiért nem biztosít tökéletes záródást, cseréltesse ki a lehető legrövidebb időn belül.
- Az ételeket szorosan lezárt dobozokban vagy megfelelő csomagolásban tárolja.
- Mielőtt az ételt a hűtőszekrénybe helyezné, hagyja, hogy szobahőmérsékletűre hűljön.
- A fagyasztott ételeket a hűtőtérben olvassza ki.
- A fagyasztótér teljes kapacitásának kihasználása érdekében távolítsa el néhány fiókot, a használati útmutatóban leírtak szerint.
- Olvassa le a hagyományos fagyasztót, ha 3-5 mm dér vagy jég gyülemlett fel a hűtött felületeken.
- Ügyeljen rá, hogy a polcok elrendezése azonos legyen és hogy az ételek úgy kerüljenek elhelyezésre, hogy a levegő szabadon áramolhasson a készülék belsejében (tartsa be az ételek elhelyezése vonatkozásában az útmutatóban leírtakat).
- A ventilátorral rendelkező készülékeke esetében ügyeljen rá, hogy a rések vagy nyílások ne legyenek eltömődve.
- Ha nincs szüksége a ventilátorra vagy az ionizátorra, kapcsolja ki őket az energia-felhasználás csökkentése érdekében.

Elhelyezés és csatlakoztatás

A helyiség megválasztása

- A készüléket száraz és jól szellőző helyiségben helyezze el. A készülék akkor működik megfelelően, ha a környezeti hőmérséklet a táblázatban rögzített tartományokban van. A készülék klímasztálya a készülék alapadatait tartalmazó az adattáblán / címkén van feltüntetve.

Leírás	Osztály	Környezeti hőmérséklet-tartomány °C	Relatív páratartalom
Kiterjesztett mérsékelt	SN	+10-től +32-ig	≤75%
Mérsékelt	N	+16-től +32-ig	
Szubtrópusi	ST	+16-től +38-ig	
Trópusi	T	+16-től +43-ig	



INFORMÁCIÓ!

A készülék nem beépítésre készült - ne használja beépíthető készülékként.



INFORMÁCIÓ!

Ne helyezze a készüléket olyan helyiségbe, ahol a hőmérséklet 5 °C alá eshet, ez ugyanis a készülék helytelen működését vagy meghibásodását idézheti elő.

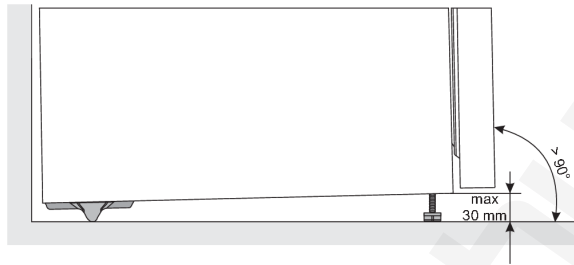
- A készülék villásdugója az üzembe helyezést követően is hozzáférhető kell hogy legyen!
- Ne helyezze a készüléket hőt sugárzó készülékeke vagy berendezések – például tűzhely, kályha, radiátor, vízmelegítő, stb. - mellé, és ne tegye ki közvetlen napfénynek. A készülék legalább 3 cm-re kell hogy legyen az elektromos vagy gáztűzhelytől, illetve legalább 30 cm-re az olaj vagy szilárd tüzelésű kályhától. Ha az ilyen hőforrás és a készülék közötti távolság ennél kisebb, használjon szigetelő panelt.

Megjegyzés: A készüléket megfelelően nagy méretű helyiségben helyezze el. 8 gramm hűtőközegre legalább 1 m³ tér kell hogy jusson. A hűtőközeg mennyisége a készülék belsejében található adattáblán van feltüntetve.

A készülék elhelyezése

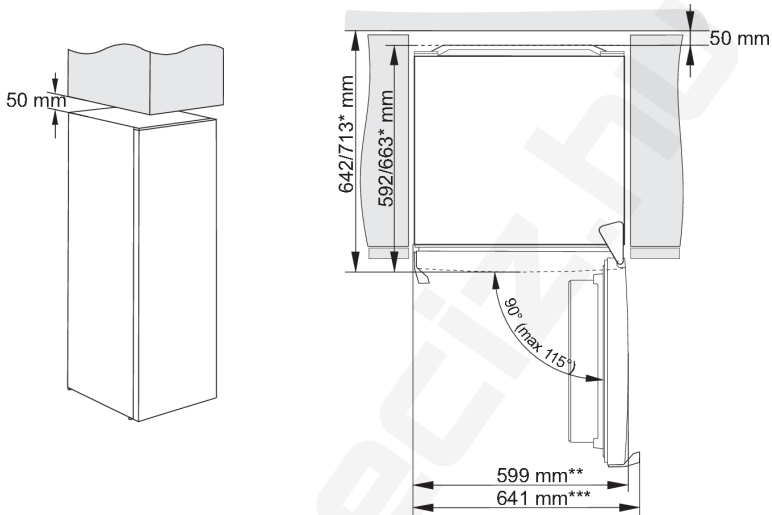
A készülék elhelyezését legalább két személy kell, hogy végezze, a személyi sérülések és a készülék károsodásának elkerülése érdekében.

- A készülék vízszintesen, vagy enyhén hátradöntve kell, hogy álljon. Stabilan kell, hogy álljon, szilárd padlón. A készüléken elől két állítható láb található, amelyek segítségével a készülék vízszintbe állítható. A készülék hátsó oldalán található görgők megkönnyítik az elhelyezést (csak egyes modelleknél).



- Miután az állítható lábak segítségével a készüléket vízszintbe állította, a állítsa be a plusz lábat is, hogy a készülék még stabilabban álljon.
- Ne tegye ki a készüléket közvetlen napfénynek és ne helyezze hőforrások közelébe. Ha ez nem valósítható meg, helyezzen fel szigetelő panelt.

- A készülék lehet szabadon álló, vagy elhelyezhető konyhai szekrény, vagy fal mellett is. Ha a készülék konyhai szekrény vagy fal mellett kerül elhelyezésre, az elektromos áram-fogyasztása nagyobb lehet.
- A készülék és a felette lévő fali szekrény között legalább 50 mm távolság kell hogy legyen. A készülék megfelelő szellőzésének és hűtésének biztosítása érdekében a készülék mögött szintén elegendő távolság kell hogy legyen (lásd az elhelyezési ábrát).
- Vegye figyelembe a készülék ajtajának kinyitásához szükséges teret, hogy a fiókok és polcok kihúzhatók vagy kivethetők legyenek (lásd az elhelyezési ábrát).

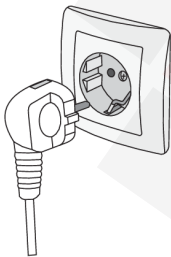


* modelltől függően

** integrált fogantyúval rendelkező modellek

*** külső/kiálló fogantyúval rendelkező modellek

A készülék csatlakoztatása

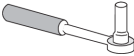





- A készüléket a csatlakozó kábel segítségével csatlakoztassa a hálózatra. A fali aljzat földelt (biztonsági) kell hogy legyen. A névleges feszültség és a frekvencia a készülék alap-adatait tartalmazó adattáblán / címkén van feltüntetve.
- A készüléket az érvényes szabványoknak és előírásoknak megfelelően kell csatlakoztatni az elektromos hálózatra és földelni. A készülék képes tűrni a névleges feszültségtől való, rövid ideig tartó eltéréseket, ha azok nem nagyobbak mint +/- 6%.

Az ajtónyitás irányának módosítása

Az ajtónyitás iránya módosítható.

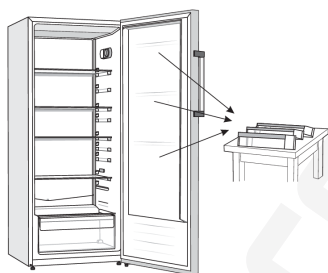
Megjegyzése: Mielőtt az ajtónyitás irányát megváltoztatná, kapcsolja le a készüléket a hálózatról.

Szükséges eszközök:	
	8-as csőkulcs
	Csillag csavarhúzó
	Lapos csavarhúzó
	8-as csavarkulcs

Megjegyzés:

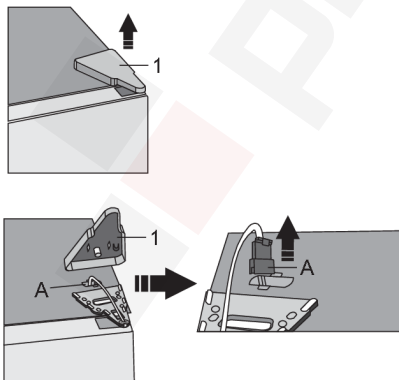
- Ha a készüléket az alsó részeihez való hozzáféréshez le kell fektetni, kérje egy másik személy segítségét és óvatosan fektesse a készüléket egy puha felületre az esetleges sérülések elkerülése érdekében. Az ajtónyitás irányának megváltoztatásához kövesse az alábbi utasításokat.

1.



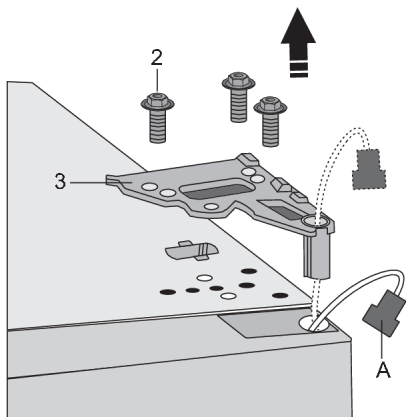
Állítsa fel a készüléket, nyissa ki az ajtót és vegye ki az ajtópolcokat (hogy ne essen bennük kár a folyamat közben), majd zárja be az ajtót.

2.



Távolítsa el a felső zsanérfedelelet (1). Legyen elővigyázatos, hogy ne sértse meg a csatlakozót (A). Húzza ki a csatlakozót (A).

3.



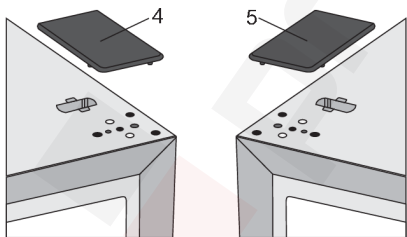
Vegye ki a csavarokat (2) és távolítsa el a zsanért (3). Vezesse át a csatlakozót (A) a zsanéron található lyukon. Közben tartsa az ajtót, hogy ne essen le.

4.



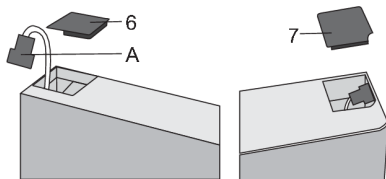
Óvatosan felfelé emelve vegye le az ajtót az alsó zsanérról. Fektesse az ajtót sima felületre.

5.

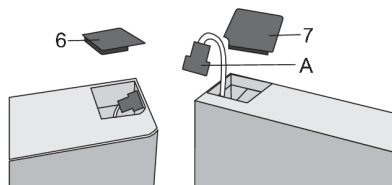


Vegye ki a zacskóból a (jobb oldali) fedelet (4) és helyezze fel oda, ahonnan a felső zsanér eltávolításra került. Vegye le és őrizze meg a másik oldali fedelet (5), ahová a zsanér áthelyezésre kerül.

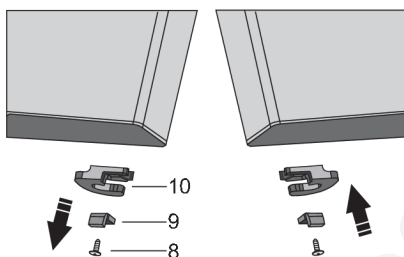
6.



Távolítsa el a fedelet (6) az ajtó bal oldaláról és vegye ki a csatlakozót (A) a fedél alatti részből. Ezután távolítsa el a fedelet (7) az ajtó jobb oldaláról. Helyezze át a fedelet (7) az ajtó bal oldalára, a másik fedelet (6) pedig az ajtó jobb oldalára.



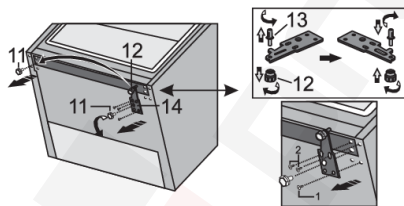
7.



Csavarozza ki a csavarokat (8) és távolítsa el az ajtó rögzítőt (10) és az ajtó ütközőt (9). Ezután egy csavar segítségével (8) szerelje fel a zacskóban mellékelte ajtó rögzítőt és ütközőt (9). Őrizze meg az ajtó rögzítőt (10) arra az esetre, ha később szüksége lenne rá.

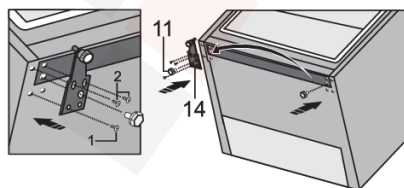
8. Döntse hátra a készüléket és távolítsa el az állítható lábat (11).

9.



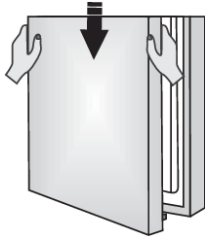
Csavarozza ki a bal oldali zsanér (14) három csavarját és távolítsa el. Távolítsa el az extra lábat (12) az alsó zsanércsapról (13). Csavarja le a csapot (13) az alsó zsanérről és csavarja rá a zsanér másik oldalára, és helyezze rá az extra lábat (12).

10.

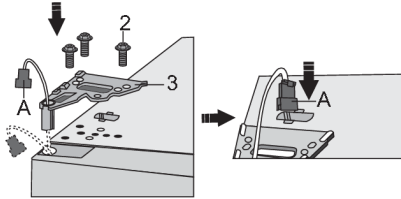


Rögzítse a csuklópántot (14) az ellenkező oldalra a csavarok segítségével. A csavarokat az alábbi ábrán látható sorrendben kell rögzíteni. Először húzza meg az 1. számú csavart, majd a 2. számú csavarokat. Ezután csavarja fel az állítható lábakat (11).

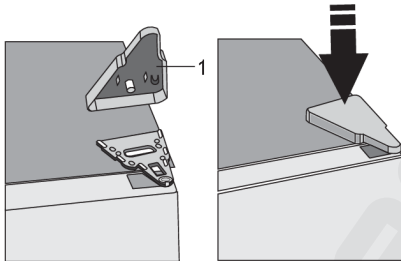
11.



Illessze a felső ajtót megfelelően a helyére, vezesse át a csatlakozót (A) a felső zsanéron lévő lyukon (3) és rögzítse a csavarok (2) segítségével. Tartsa az ajtót a helyén a művelet közben. Csatlakoztassa a csatlakozót (A).



12.

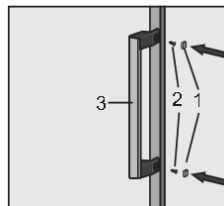
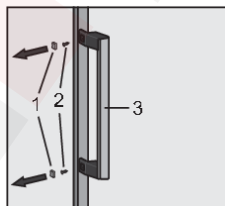


Helyezze vissza a felső zsanér fedelét (1).

13. Nyissa ki az ajtót és helyezze vissza az ajtópolcokat. Zárja be újra az ajtót.

Megjegyzés: Ha a modell rendelkezik fogantyúval, akkor az alábbi utasításokat követve helyezze át az ellenkező oldalra.

Távolítsa el a fedelet (1) és csavarozza ki a két csavart (2) az ábrán látható módon. Forgassa el a fogantyút (3) 180°-kal és helyezze fel az ellenkező oldalra. Ezután rögzítse a csavarokat (2) és helyezze vissza a fedelet (1).



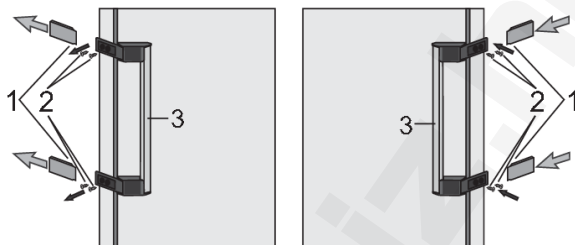
A zsanéros fogantyú áthelyezése (csak egyes modelleknél).

Megjegyzés: Ha az Ön készüléket zsanéros fogantyúval rendelkezik, az alábbi útmutatásnak megfelelően helyezze át az ellenkező oldalra:

INFORMÁCIÓ!

A zsanéros fogantyú áthelyezéséhez az ajtónak nyitva kell lennie.

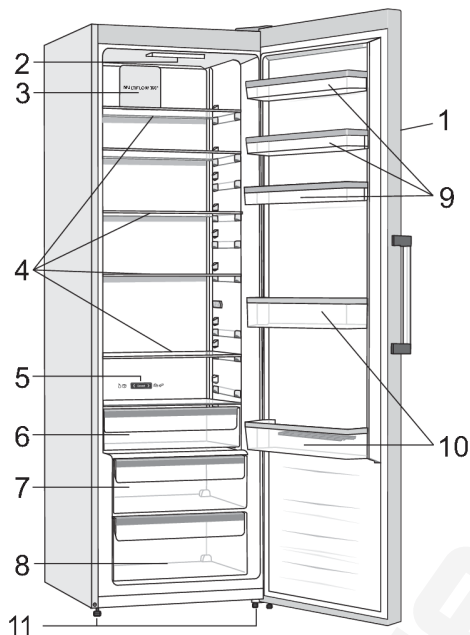
1. Távolítsa el a fedőlapokat (1) az ábrán látható módon.
2. Csavarozza ki a négy csavart (2).
3. Forgassa el a fogantyút (3) 180°-kal és helyezze fel az ellenkező oldalra. Ezután rögzítse a csavarokat (2) és helyezze fel a takarólapokat (1).



A készülék ismertetése

A készülék belső felszereltsége modelltől függően változhat.

Ez a termék egy energiahatékonysági osztályú fényforrást tartalmaz G.

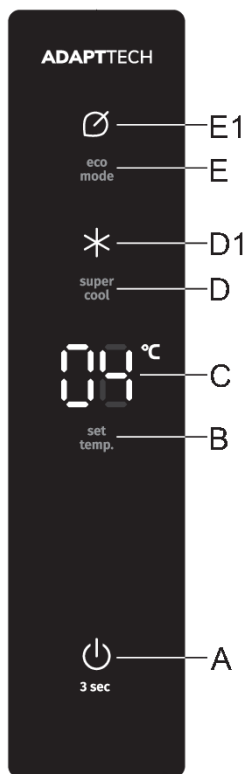


1. Vezérlő egység
2. LED világítás
3. Ventilátor/MultiFlow *
4. Üveg polcok
5. Csúszka a ZeroZone fiók zöldség- és gyümölcstároló fiókká alakításához *
6. FreshZone/ZeroZone fiók *
7. CrispZone gyümölcs és zöldségtároló fiók a nedvesség ellenőrzésével *
8. Gyümölcs és zöldségtároló fiók
9. Alacsony ajtópolcok
10. Palacktartó polc
11. Láb

- A fiókok olyan rendszerrel vannak ellátva, amely megakadályozza, hogy véletlenül kicsússzanak. Ha ki szeretné venni valamelyiket a készülékből, húzza ki annyira, amennyire lehetséges, majd emelje meg elől és úgy húzza ki teljesen.

* Csak egyes modelleknél

A készülék vezérlése



- A** A készülék be/kikapcsolása gomb
- B** Hőmérséklet-beállító gomb
- C** A beállított hőmérséklet kijelzése
- D** Intenzív hűtés be/kikapcsolása gomb
- D1** Intenzív hűtés funkció jelzése
- E** Az Eco funkció be/kikapcsolása gomb
- E1** Eco funkció jelzés

A készülék be/kikapcsolása

Miután a készülék először csatlakoztatásra kerül az elektromos hálózatra, készenléti állapotban lesz (kikapcsolva, de feszültség alatt).



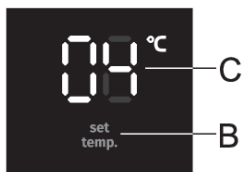
A készülék bekapcsolása: a készülék bekapcsolásához nyomja meg az **A** gombot. Sípolás lesz hallható és a **C** kijelzőn megjelenik a hőmérséklet kijelzése.

A készülék kikapcsolása: a készülék kikapcsolásához nyomja meg és tartsa nyomva (3 másodpercig) az **A** gombot. A készülék ilyenkor készenléti üzemmódba kapcsol (még mindig áram alatt lesz).

A hőmérséklet megválasztása a készülékben

INFORMÁCIÓ!

- A gyári alapbeállítás az ajánlott 4 °C.
- A készülék bekapcsolását követően több órába telhet a beállított hőmérséklet elérése, ezért ez előtt ne helyezzen bele élelmiszereket.



A készülék hőmérséklete a **B** segítségével állítható be.

- A készülék hőmérséklete +1 °C és +9 °C közötti tartományban állítható be.
- A hőmérséklet a **B** gomb minden egyes megnyomására 1°C-kal nő. Három másodperccel a legutóbbi gomb megnyomása után az aktuális beállítás automatikusan a készülék legutóbbi hőmérséklet-beállításaként kerül mentésre.
- A javasolt hőmérséklet-beállítás 4°C.

A vezérlő egység készenléti állapota (display standby mode)

INFORMÁCIÓ!

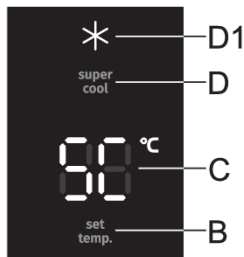
Bármely gomb megnyomásáti számítva 30 másodperc elteltével a vezérlő egység készenléti állapotba kapcsol. A vezérlő egységesn minden kijelzés kialszik. Ha pedig be van állítva valamely további funkció, annak kijelzése készenléti állapotban is világítani fog.

Visszalépés készenléti üzemmódból: nyomja meg röviden az **A** gombot vagy nyissa ki az ajtót. Ha valamelyik további funkció be van kapcsolva, akkor az adott további funkció be- vagy kikapcsolására szolgáló gombot is megnyomhatja a készenléti üzemmódból való kilépéshez.

Intenzív hűtés

INFORMÁCIÓ!

A funkciót a készülék első bekapcsolását követően, tisztítás előtt vagy nagyobb mennyiségű élelmiszer behelyezése előtt célszerű használni.



Bekapcsolás: az intenzív hűtés bekapcsolásához nyomja meg a **D**

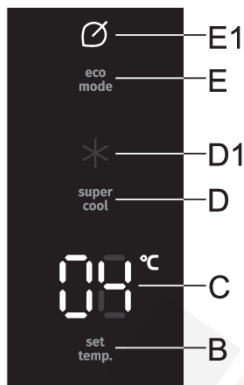
gombot. Sípolás lesz hallható, kigyullad a * jelzés és a **C** kijelzőn világitani kezd az **SC** felirat.

Kikapcsolás: az intenzív hűtés funkció kikapcsolásához nyomja meg ismét a **D** gombot. Sípolás lesz hallható és kialszik a * jelzés. Ha a funkció nem kerül manuálisan kikapcsolásra, körülbelül 12 óra elteltével kapcsol ki automatikusan.

INFORMÁCIÓ!

Amikor az intenzív hűtés be van kapcsolva, a készülék a legnagyobb teljesítménnyel működik, ezért egy ideig a szokásosnál hangosabb lehet.

Eco funkció



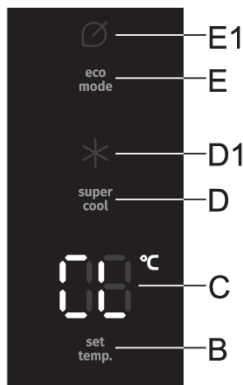
Bekapcsolás: az eco funkció bekapcsolásához nyomja meg röviden az

E gombot. Világitani kezd a  jelzés. Amikor ez a funkció be van kapcsolva, a készülék optimális beállításokkal működik.

Kikapcsolás: az **Eco** funkció kikapcsolásához nyomja meg ismét röviden az **E** gombot. A hőmérséklet visszaáll a legutóbbi beállításra.

Az **eco** funkció akkor is kikapcsol, ha a **B** gombbal módosítja a hőmérséklet-beállítást, vagy ha bekapcsolja bármely további funkciót.

Gyerekszár



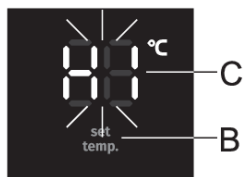
Bekapcsolás: a gyerekszár bekapcsolásához nyomja meg és tartsa nyomva (3 másodpercig) az **E** gombot. Sípolás lesz hallható és a **CL** jelzés jelenik meg röviden a **B** kijelzőn.

A funkció az **E** gomb kivételével az összes gombot zárolja.

Kikapcsolás: a funkció az **E** gomb ismételt megnyomásával kapcsolható ki.

Áramkimaradás esetén a funkció megmarad.

Magas hőmérséklet figyelmeztetés



Ha a készülék belsejében a hőmérséklet túl magas, figyelmeztetés (szaggatott hangjelzés) lesz hallható, a kijelzőn pedig a **HI** jelzés fog villogni.

- Minden egyes alkalommal, amikor a készülék az **A** gombbal bekapcsolásra kerül, 24 órás késleltetés lesz beállítva a figyelmeztetésre. Ha ez idő alatt a készülék nem éri el a megfelelő hőmérsékletet, megszólal a figyelmeztetés.

A figyelmeztetés kikapcsolása:

- A hangjelzés bármely gomb megnyomásával kikapcsolható. Amint bármely gomb megnyomásra kerül, a figyelmeztetés elnémul és a készülékben mért legmagasabb hőmérséklet lesz látható a **C** kijelzőn. Amikor másodszor is megnyomásra kerül egy gomb, az aktuálisan beállított hőmérséklet kezd villogni a **C** kijelzőn. A hőmérséklet jelzés mindaddig villog, amíg a készülék tényleges hőmérséklete a riasztási szint alá nem csökken.
- Amikor a készülék eléri a megfelelően / kellően alacsony hőmérsékletet, a hőmérséklet kijelzésének villogása leáll és folyamatosan fog világítani.
- Ha a hangjelzés nem kerül kikapcsolásra, minden órában bekapcsol és körülbelül 15 percig jelez.

Nyitott ajtó figyelmeztetés

Ha az ajtó sül sokáig van nyitva, riasztás (ismétlődő sípolás) lesz hallható. Ha a riasztás nem kerül manuálisan kikapcsolásra, 10 percig lesz hallható. Ezután a készülék úgy működik tovább, mintha az ajtó zárva lenne.

A figyelmeztetés kikapcsolása: a figyelmeztetés az ajtó bezárásával kapcsolható ki.

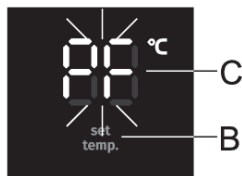
INFORMÁCIÓ!

Ha a figyelmeztetést bármely gomb megnyomásával kapcsolja ki, az 4 perc elteltével ismét bekapcsol, ha az ajtó még mindig nyitva lesz.

INFORMÁCIÓ!

Ha az ajtó 10 percnél tovább van nyitva, a figyelmeztetés leáll. A készülék biztonsági üzemmódban működik tovább, hogy a nyitott ajtó ellenére megfelelő hűtést biztosítson és megelőzhető legyen az élelmiszerek megromlása.

Figyelmeztetés áramkimaradás esetén



Ha a hőmérséklet a készülékben riasztási szintre emelkedett egy áramkimaradás miatt, a riasztás az áramellátás helyreállásakor fog bekapcsolni. Hangjelzés lesz hallható és a **PF** jelzés fog villogni a **C** kijelzőn.

A hangjelzés bármely gomb érintésével kikapcsolható. A **C** kijelzőn a legmagasabb mért hőmérséklet lesz látható.

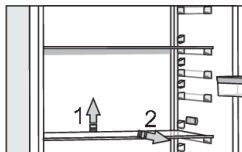
Bármely gomb ismételt megnyomására az áramszünet riasztás kikapcsol és a beállított hőmérséklet jelenik meg a **C** kijelzőn.

Ha ezzel egyidejűleg a magas hőmérséklet figyelmeztetés is be van kapcsolva, az áramkimaradás miatti figyelmeztetés kikapcsolásakor a készülék úgy viselkedik, mint ahogyan a Magas hőmérséklet figyelmeztetés fejezetben le van írva.

A készülék belső tartozékai

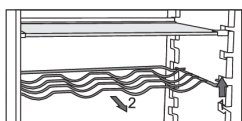
(* A felszereltség modelltől függ)

Polc



Az üres polcokat tetszés szerint rendezheti el a hűtőtér belsejében található síneken anélkül, hogy kivenné őket a készülékből. A polc mozgatásához vagy kivételéhez emelje meg egy kicsit hátul, húzza maga felé, majd pedig helyezze át vagy vegye ki a készülékből. A gyorsan romlandó élelmiszereket a polc hátsó részén tárolja, ahol a hőmérséklet a legalacsonyabb.

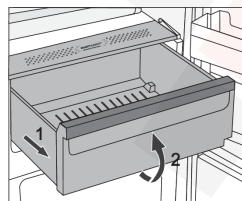
Palacktartó rács *



- Egyes modellek palacktartó ráccsal is rendelkeznek. A rács védve van a hirtelen kicsúszás ellen. Csak akkor húzható ki, ha üres. Ha ki szeretné húzni, emelje meg egy kicsit elől és húzza maga felé. A palackokat úgy helyezze el, hogy azok hossza ne akadályozza az ajtó megfelelő záródását.
A tartó maximum kilenc darab 0,75 literes palackot, vagy összesen 13 kg tömeget bír el – lásd a készülék belsejének jobb oldalán elhelyezett címkét.
- A rácson (hosszában vagy keresztben) üdítő és sörös dobozok is elhelyezhetők.

Gyümölcs- és zöldségtároló rekesz a páratartalom szabályozásával (CrispZone) *

- A hűtőszekrény alján elhelyezett rekesz gyümölcsök és zöldségek tárolására szolgál. Megfelelő mértékű nedvességet biztosít és megőrvi az ételeket a kiszáradástól.
- A rekeszben a páratartalom szabályozása automatikusan történik, a behelyezett ételek típusától és mennyiségétől függően.



- A rekesz kihúzása:
 - Húzza ki a rekeszt amennyire csak lehet, majd emelje meg elől és húzza ki teljesen.

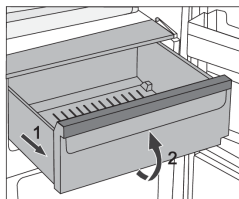
FreshZone fiók *

(Csak egyes modelleknél)

A **FreshZone** rekeszben az étel tovább marad friss, mint egy hagyományos hűtőszekrényben, miközben jobban megőrzi ízeit és tápanyagait.

A romlás és a tömegvesztés lelassul; így a gyümölcsök és a zöldségek tovább maradnak frissek és természetesekek. Az optimális teljesítmény érdekében a fiókot teljesen be kell zárni.

- Az ételek vásárlásakor ügyeljen rá, hogy frissek legyenek, mert ez meghatározza a minőségüket és azt is, hogy milyen sokáig lesznek tárolhatók a hűtőszekrényben.
- Az ételeket lezárt dobozokban vagy megfelelő csomagolásban tárolja, hogy ne adjanak át vagy vegyenek át szagokat.
- Az ételeket 30 - 60 perccel felhasználás előtt vegye ki a fiókból, hogy aromáik és ízük szobahőmérsékleten tudjon kiteljesedni.
- A következő ételek érzékenyek az alacsony hőmérsékletre, így nem tárolhatók a FreshZone fiókban: ananász, avokádó, banán, oliva, burgonya, padlizsán, uborka, bab, paprika, dinnyefélék, görögdinnye, sütőtök, tök, cukkini, stb.



- A fiók kivételéhez:
 - Húzza ki a fiókot, amíg meg nem akad.
 - Ezután emelje meg elől és húzza ki teljesen.

ZeroZone fiók *

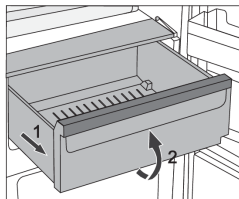
(Csak egyes modelleknél)

A **ZeroZone** fiók a friss ételek széles választékának tárolását teszi lehetővé, akár háromszor olyan hosszú ideig, mint egy hagyományos hűtőszekrényben. Az étel tovább marad friss, megőrzi ízét és tápanyagait. A fiók hőmérséklete függ a hűtőtér hőmérséklet-beállításától, a környezeti hőmérséklettől, az ajtónyitás gyakoriságától és a benne elhelyezett ételek mennyiségétől.

Ahhoz, hogy a **ZeroZone** fiókban 0 °C-os hőmérséklet legyen, a hűtőszekrény hőmérsékletét javasolt 4 °C-nál alacsonyabbra állítani. A ZeroZone fiók hőmérséklete akár 0°C alá is süllyedhet, ezért a fagyra érzékeny ételeket a hűtőtér felsőbb részében helyezze el.

Az optimális teljesítmény érdekében a fiókot teljesen be kell zárni.

- Az ételek vásárlásakor ügyeljen rá, hogy frissek legyenek, mert ez meghatározza a minőségüket és azt is, hogy milyen sokáig lesznek tárolhatók a hűtőszekrényben.
- Az ételeket lezárt dobozokban vagy megfelelő csomagolásban tárolja, hogy ne adjanak át vagy vegyenek át szagokat.
- Az ételeket 30 - 60 perccel felhasználás előtt vegye ki a fiókból, hogy aromáik és ízük szobahőmérsékleten tudjon kiteljesedni.
- A következő ételek érzékenyek az alacsony hőmérsékletre, így nem tárolhatók a ZeroZone fiókban: ananász, avokádó, banán, oliva, burgonya, padlizsán, uborka, bab, paprika, dinnyefélék, görögdinnye, sütőtök, tök, cukkini, stb.



- A fiók kivételéhez:
 - Húzza ki a fiókot, amíg meg nem akad.
 - Ezután emelje meg elől és húzza ki teljesen.

A ZeroZone fiók zöldség- és gyümölcs tároló fiókká alakítása *

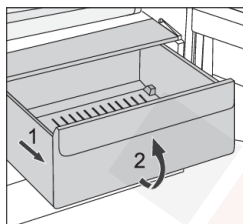
- Ha úgy érzi, hogy több helyre van szüksége a zöldségek és gyümölcsök tárolására, a **ZeroZone** fiókot zöldség- és gyümölcs tároló fiókká alakíthatja (CrispZone).



- Ehhez a következő módon használja a csúszkát:
 - A fiók **ZeroZone** fiókként történő használatához: tolja a csúszkát jobbra.
 - A fiók **zöldség- és gyümölcs tároló** fiókként történő használatához (**CrispZone**): mozgassa el a csúszkát balra.

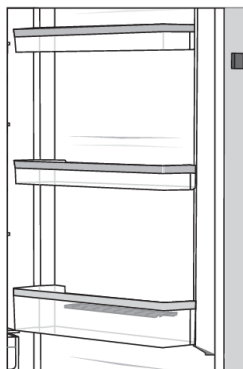
Gyümölcs és zöldségtároló fiók

A hűtőszekrény alján elhelyezett rekesz gyümölcsök és zöldségek tárolására szolgál. Megfelelő mértékű nedvességet biztosít és megóvjá az ételeket a kiszáradástól.



- A rekesz kihúzása:
 - Húzza ki a rekeszt amennyire csak lehet, majd emelje meg elől és húzza ki teljesen.

Ajtópolcok



A hűtőszekrény ajtajának belső oldalán sajt, vaj, tojás, joghurt és egyéb kisebb dobozok és tubusok, stb. tárolására alkalmas polcok találhatóak.

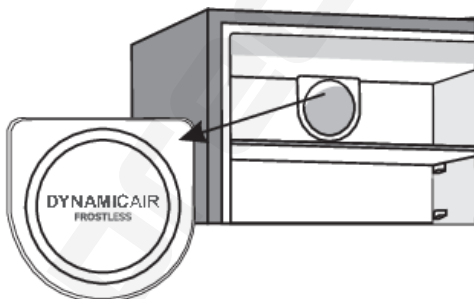
A polcok tetszés szerint áthelyezéséhez emelje ki őket egy kissé az őket tartó vájatokból és helyezze át a kívánt helyre – ügyelve rá, hogy illeszkedjenek a megfelelő vájatokba.

Az alsó polc palackok tárolására szolgál.

Az egyes polcok terhelhetősége 5 kg.

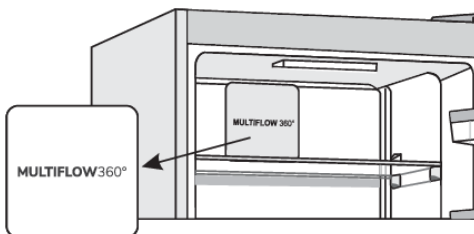
Ventilátor (DynamicAir) *

- A hűtőtér felső részén elhelyezett ventilátor lehetővé teszi a hőmérséklet egyenletesebb eloszlását és csökkenti a kondenzációt (deresedést) a tároló felületeken.
- Automatikusan bekapcsol, ha intenzívebb hűtésre van szükség.



Levegőelosztó rendszer (MultiFlow) *

- A fejlett ventilátorrendszer dinamikus hűtéssel egyenletesen osztja el a levegőt és kiegyenlíti a hőmérsékletet az egész hűtőszekrényben. A rendszer azt is lehetővé teszi, hogy bármilyen élelmiszer a hűtő bármely polcán elhelyezhető legyen, mivel nincs hőmérséklet-különbség közöttük.
- Automatikusan bekapcsol, ha intenzívebb hűtésre van szükség.



AdapTech

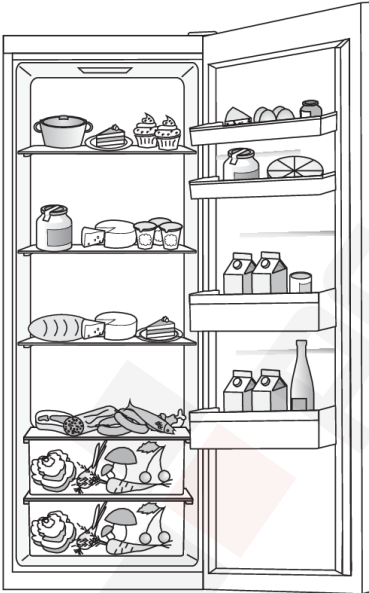
Az innovatív szenzortechnológia lehetővé teszi a készülék működésének a felhasználó szokásaihoz való igazítását. Az adaptív intelligens rendszer napi és heti rendszerességgel figyel, elemzi és rögzíti a készülék használatát, és a készülék működését az észlelt mintákhoz igazítja. Az AdapTech előre ki tudja számolni az ajtónyitás megnövekedett gyakoriságát és automatikusan csökkenti a hőmérsékletet ezen idő előtt, hogy megakadályozza az élelmiszer hőmérsékletének emelkedését a készülék gyakoribb használata során.

A készülék felismeri, ha nagyobb mennyiségű élelmiszer kerül behelyezésre és intenzívebb hűtéssel reagál.

Az ételek javasolt elrendezése a készülékben

A hűtőtér részei:

- felső rész: dobozos ételek, kenyér, bor, tészta, stb.
- középső rész: tejtermékek, készételek, desszert, üdítő italok, sör, főtt ételek, stb.
- alsó rész: hús, húskészítmények, felvágottak, stb.
- gyümölcs- és zöldségtároló rekesz: friss gyümölcs, zöldség, saláta, gyökérzöldségek, burgonya, hagyma, fokhagyma, paradicsom, savanyú káposzta, petrezselyem, stb.



A hűtőtér ajtajának részei:

- felső/alsó ajtópolcok: tojás, vaj, sajt, stb.
- alsó ajtópolcok: üdítő italok, dobozok, palackok, stb.



INFORMÁCIÓ!

Ne tároljon alacsony hőfokra érzékeny gyümölcsöket (banán, ananász, papaya, citrusfélék) és zöldségeket (cukkini, padlizsán, uborka, kaliforniai paprika, paradicsom, burgonya) a hűtőszekrényben.

Ételek tárolása a hűtőszekrényben

Fontos figyelmeztetések az ételek tárolásával kapcsolatban

INFORMÁCIÓ!

A készülék megfelelő használata, a megfelelő csomagolás, az ideális hőmérséklet fenntartása és az élelmiszer-higiéniai szabályok betartása meghatározó hatással bír az ételtárolás minőségére szempontjából.

Ügyeljen a termékek csomagolásán feltüntetett minőség-megőrzési határidőkre.

A hűtőszekrényben tárolt ételeket lezárt dobozokban vagy megfelelő csomagolásban kell tárolni, hogy ne tudjanak átadni vagy átvenni szagokat és nedvességet.

Ne tároljon gyúlékony, illékony vagy robbanásveszélyes anyagokat a hűtőszekrényben.

A magas alkoholtartalmú palackokat szorosan le kell zárni és álló helyzetben kell tárolni.

Egyes szerves oldatok, a citrom és a narancs héjában lévő illóolajok, a vajsav, stb. kárt okozhat a műanyag felületekben, ha hosszabb ideig érintkezik velük és az ilyen felületek károsodását, valamint idő előtt elöregedését idézheti elő.

A kellemetlen szag arra figyelmeztethet, hogy a készülék belseje nem tiszta, vagy romlott élelmiszer van benne (lásd A készülék tisztítása fejezetet).

Ha hosszabb időre eltávolít otthonából, távolítsa el a romlandó élelmiszereket a hűtőszekrényből.

Az ételfertőzés elkerülése

Az ételfertőzés elkerülése érdekében tartsa be a következő utasításokat:

- Ha az ajtó többször és hosszú ideig van nyitva, a készülék belsejében jelentősen megemelkedhet a hőmérséklet.
- Tisztítsa rendszeresen azokat a felületeket, amelyek érintkezhetnek az étellel, valamint a hozzáférhető vízelvezető rendszereket.
- A nyers húst és halat megfelelő edényekben tárolja a hűtőszekrényben, hogy ne érintkezhessenek más ételekkel és ne csöpögjenek rájuk.
- Ha a hűtőszekrény várhatóan hosszú ideig üres lesz, kapcsolja ki, olvassza le, tisztítsa meg, szárítsa meg és hagyja nyitva az ajtaját, hogy ne képződjön penész benne.

Ételek tárolása

Ételtípus	Optimális tárolási hőmérséklet (°C)	Optimális tárolási páratartalom (%)	Hozzávetőleges tárolhatósági idő
Sertés	-1 - 4	95	3 nap
Marha	0 - 4	95	max. 3 hét
Bárány	0 - 4	95	14 nap
Csirke	0 - 4	95	3 nap
Hal	0 - 4	95	3 - 10 nap
Puhatestűek	0 - 4	95	2 nap

Az előző oldalon található táblázat folytatása

Élet típus	Optimális tárolási hőmérséklet (°C)	Optimális tárolási páratartalom (%)	Hozzávetőleges tárolhatósági idő
Nedvesen érlelt marha	1,5	95	16 hét
Tejtermékek (joghurt, tejföl, vaj, puha sajt, krémsajt, stb.)	2 - 4	95	7 - 10 nap
Cékla	0	95	3 - 5 hónap
Brokkoli	0	95-100	10 - 14 nap
Káposzta, zsenge	0	98-100	3 - 6 hét
Érett sárgarépa	0	98-100	4 - 5 hónap
Fejes saláta, téli	0	95-100	2 - 3 hét
Fokhagyma	0	65-70	6 - 7 hónap
Karalábé	0	98-100	2 - 3 hónap
Kínai kel	0	95-100	2 - 3 hónap
Káposzta, többféle	0	98-100	3 - 4 hónap
Sárgarépa	0	95-100	2 hét
Karfiol	0	95-98	2 - 4 hét
Zeller, hagyományos	0	98-100	2 - 3 hónap
Mángold	0	95-100	10 - 14 nap
Retek	0	95-100	2 - 4 hét
Kukorica	0	95-98	5 - 8 nap
Póré	0	95-100	2 - 3 hónap
Gomba	0	95	3 - 4 nap
Petrezselyem	0	95-100	2 - 3 nap
Paszternák	0	98-100	4 - 6 hónap
Téli retek	0	95-100	2 - 4 hónap
Torma	0	98-100	10 - 12 hónap
Karfiol	0 - 2	90-95	2 - 4 hét
Hagyma	0 - 2	65-70	6 - 7 hónap
Spárga	0 - 2	95-100	2 - 3 hét
Zöldborsó	0 - 2	95-98	1 - 2 hét
Darabolt zöldségek	0 - 2	90-95	max. 5 nap
Kelbimbó	0 - 2	90-95	1 - 2 hét
Egres	0 - 2	90-95	3 - 4 hét
Uborka	4 - 10	95	10 - 14 nap
Burgonya	7 - 10	90-95	max. 9 hónap
Avokádó, éretlen	7 - 10	85-95	max. 6 hét
Kaliforniai paprika	7 - 10	90-95	2 - 3 hét
Paradicsom	10 - 12	85-90	4 - 7 nap

Az előző oldalon található táblázat folytatása

Ételtípus	Optimális tárolási hőmérséklet (°C)	Optimális tárolási páratartalom (%)	Hozzávetőleges tárolhatósági idő
Szemes bab	< 15	40-50	6 - 10 hónap
Körte	-3	90-95	2 - 7 hónap
Sárgabarack	-1	90-95	1 - 3 hét
Eper	0	90-95	3 - 7 nap
Málna	0 - 2	90-95	2 - 3 nap
Ribizli	0 - 2	90-95	1 - 4 hét
Áfonya	0 - 2	90-95	14 nap
Cseresznye	0 - 2	90-95	2 - 3 hét
Szőlő	0 - 2	85	2 - 8 hét
Kiwi, érett	0 - 2	90-95	1 - 3 hónap
Őszibarack	0 - 2	90-95	2 - 4 hét
Cseresznye	0 - 2	90-95	2 - 3 hét
Kiwi, éretlen	0 - 2	90-95	2 - 6 hónap
Nektarin	0 - 2	90-95	1 - 3 hét
Narancs	0 - 2	90-95	2 - 4 hét
Datolyaszilva	0 - 2	90-95	2 - 3 hónap
Szilva	0 - 2	90-95	2 - 5 hét
Gyümölcs, darabolt	0 - 2	90-95	max. 10 nap
Alma	0 - 4	90-95	1 - 12 hónap
Sárgadinnye	4	90-95	15 nap
Narancs	4 - 7	90-95	2 - 4 hét
Mandarin	5 - 8	90-95	2 - 4 hét
Mangó	10 - 13	85-95	2 - 3 hét
Sárgadinnye	10 - 13	85-95	1 - 2 hét
Ananász	10 - 13	85-95	2 - 4 hét
Citrom	11 - 13	90-95	2 - 3 hét
Görögdinnye	12 - 15	85-95	1 - 3 hét
Banán, ripe	13 - 16	85-95	3 nap
Grapefruit	13 - 16	90-95	1 - 3 hét

A készülék leolvasztása

A hűtőszekrény automatikus leolvasztása

A hűtőszekrényt nem kell leolvasztani, mert a hátsó falán felgyülemelő jégréteg automatikusan leolvad. A felgyülemlett jég akkor olvad le, amikor a kompresszor nem működik. A cseppek a hűtőszekrény hátsó falán található nyíláson keresztül egy, a kompresszor felett elhelyezett tálcára jutnak, ahonnan elpárolognak.

Ügyeljen rá, hogy a hűtőszekrény hátsó falán lévő nyílást soha ne zárja el valamilyen étel vagy más tárgy.

Ha túl vastag jégréteg képződik a hűtőszekrény belsejének hátsó falán (3-5 mm), kapcsolja ki a készüléket és manuálisan olvassza le.

A készülék tisztítása



FIGYELMEZTETÉS!

A tisztítás megkezdése előtt húzza le a készüléket az elektromos hálózatról - kapcsolja ki a készüléket (lásd a készülék be- és kikapcsolása című fejezetet) és húzza ki a csatlakozó kábelt a fali aljzatból.

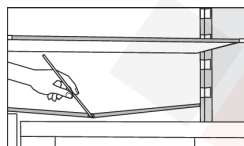
- Egy puha rongy segítségével tisztítsa meg a készülék felületeit. A súroló hatású szereket, savakat vagy oldószereket tartalmazó tisztítószerek nem alkalmasak a készülék tisztítására, mert kárt okozhatnak a felületben.

Tisztítsa meg a készülék külső részeit vízzel vagy enyhén szappanos vízzel.

A lakkozott és alumínium felületeket langyos víz és egy kis mosogatószer keverékével tisztítsa. Az alacsony alkoholtartalmú tisztítószerek (pl. ablaktisztítók) használata megengedett. Ne használjon olyan alkoholtartalmú tisztítószereket, amelyek műanyagok tisztítására valók.

A készülék belső részei langyos vzzel és esetleg egy kis hozzáadott ecettel tisztíthatók.

- Ne tisztítsa a készülék belsejének tartozékait mosogatógépbén, mert megsérülhetnek.

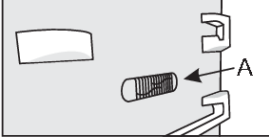


- A hűtőszekrény belsejének hűtéséről gondoskodó hűtőpanel alatt található egy csatorna és egy nyílás az olvadt víz elvezetésére. Ezek nem szabad, hogy elduguljanak. Vizsgálja meg őket rendszeresen és tisztítsa ki, ha szükséges (pl. szívószál segítségével).

A készülék hátsó oldalán elhelyezett kompresszor (csak egyes modelleknél) mindig tiszta, portól és más szennyeződésektől mentes kell hogy legyen. Időnként tisztítsa meg nem fémből készült puha ecset vagy porszívó segítségével.

- A tisztítás végeztével kapcsolja be ismét a készüléket és helyezze vissza bele az ételeket.

Hibaelhárítás

Probléma:	Ok vagy megoldás:
A készülék csatlakoztatva van az elektromos hálózatra, mégsem működik.	<ul style="list-style-type: none"> Ellenőrizze, hogy van-e feszültség a konnektorban és hogy be van-e kapcsolva a készülék.
A hűtőrendszer már hosszabb ideje folyamatosan működik: 	<ul style="list-style-type: none"> Túl magas a környezeti hőmérséklet. Az ajtó túl gyakran vagy túl sokáig van nyitva. Az ajtó nincs jól bezárva (szennyeződések a tömítésen, deformálódott ajtó, sérült tömítés, stb.). Egyszerre túl sok friss étel került behelyezésre. A hűtőszekrény szenzorját (A) eltakarják a friss élelmiszerek. Ügyeljen rá, hogy a levegő szabadon tudjon áramolni a szenzor körül (csak egyes modelleknél).
Ha a hűtőszekrény hátsó falán túl sok jég képződik, az a következők miatt lehet:	<ul style="list-style-type: none"> Az ajtó túl gyakran vagy túl sokáig van nyitva. Meleg étel került elhelyezésre a készülékben. Az ételes dobozok hozzáérnek a hűtőszekrény hátsó falához. Az ajtó tömítése megsérült. Ha a tömítés piszkos vagy sérült, tisztítsa meg vagy cserélje ki.
Kondenzvíz (pára) a fiókok feletti polcon:	<ul style="list-style-type: none"> Ez átmeneti jelenség, amit nem lehet teljesen elkerülni akkor, ha a környezeti hőmérséklet és a páratartalom magas. Akkor múlik el, ha a hőmérséklet és a páratartalom normalizálódik. Ilyenkor javasolt a fiókok gyakoribb tisztítása és a cseppek alkalmankénti letörlése. Nyissa ki a nedvesség-érzékelő szenzor csúszkáját. Tegye az ételeket zacskókba vagy más jól záródó csomagolásba.
Vízcseppek a hűtőtér hátsó falán.	<ul style="list-style-type: none"> Természetes jelenség. A hűtőtér leolvasztása automatikusan történik, aminek eredményeként vízcseppek képződnek, amelyek egy, a hűtőtér hátsó falán lévő nyíláson keresztül a kompresszor-egység fölötti tartályba folynak, ahonnan elpárolognak.
A hűtőszekrényből víz csöpög / szivárog:	<ul style="list-style-type: none"> A vízelvezető nyílás bedugult vagy a víz a csatorna mellé csepeg. Tisztítsa meg a bedugult nyílást, pl. egy műanyag szívószál segítségével. Ha vastagabb jégréteg képződik, olvassza le a készüléket manuálisan (lásd A készülék leolvasztása).
A készülék oldalsó falai melegek:	<ul style="list-style-type: none"> Természetes jelenség. A készülék oldalsófalaiiban csövek vannak, amelyek a fagyasztó működése közben felmelegednek.
A LED világítás nem működik:	<ul style="list-style-type: none"> Ha a LED világítás nem működik, hívjon szerelőt. Ne próbálja saját kezűleg megjavítani a LED világítást, mert fennáll az áramütés veszélye!

Az előző oldalon található táblázat folytatása

Probléma:	Ok vagy megoldás:
A kijelzőn a HI üzenet jelenik meg	<ul style="list-style-type: none"> • Az ajtó túl gyakran vagy túl sokáig van nyitva. • Az ajtó nincs jól bezárva (szennyeződések a tömítésen, deformálódott ajtó, sérült tömítés, stb.). • Hosszabb ideig tartó áramkimaradás. • Egyszerre túl sok friss étel került behelyezésre.
A kijelzőn a PF üzenet jelenik meg	<ul style="list-style-type: none"> • Hosszabb ideig tartó áramkimaradás.
A kijelzőn az E0 vagy E8 hibaüzenet jelenik meg	<ul style="list-style-type: none"> • A szenzorgombok nem reagálnak. A hiba kijávítása érdekében hívja fel a markaszervizet. • Amíg a készüléket a szerelő nem javította, a készülék csökkentett üzemmódban fog működni. A készülék automatikusan fenntartja a legmegfelelőbb hőmérsékletet.
A kijelzőn az E2 felirat jelenik meg:	<ul style="list-style-type: none"> • A hőmérséklet-érzékelő meghibásodott. Hívja a szervizet a hiba elhárítása érdekében. A készülék, amíg a hibát a szerelő el nem hárítja, csökkentett üzemmódban fog működni. A készülék automatikusan fenntartja a legmegfelelőbb hőmérsékletet.
A kijelzőn az E4 hibaüzenet jelenik meg:	<ul style="list-style-type: none"> • A ventilátor meghibásodott. A hiba elhárítása érdekében hívja a szervizet. A készülék nem tud normál módon működni. Az élelmiszereket helyezze hideg helyiségbe és kapcsolja ki a készüléket.
A kijelzőn az E9 hibaüzenet jelenik meg:	<ul style="list-style-type: none"> • Az ajtó túl sokáig volt nyitva. Zárja be az ajtót. • Ha az ajtó nincs nyitva, vagy ha az E9 még 10 perccel az ajtó bezárása után is látható, akkor az ajtóérzékelő meghibásodott. Hívja a szervizet a hiba elhárítása érdekében. A készülék a javításig csökkentett üzemmódban működik. A készülék automatikusan fenntartja a legmegfelelőbb hőmérsékletet minden rekeszben.

Ha a probléma a fenti tanácsok figyelembe vételével sem oldható meg, hívja fel a legközelebbi márkaszervizt és közölje velük a készülék típusát, modellszámát, szériaszámát – amelyek a készülék belsejében elhelyezett adattáblán vannak feltüntetve.

Információk a készülék zajairól

A hűtő-fagyasztó készülékekben a hűtést egy olyan hűtőrendszer biztosítja, ami egy kompresszort (egyres készülékek esetében még egy ventilátort) is magában foglal, ami zajos lehet. A zajszint függ a készülék elhelyezésétől, megfelelő használatától és korától.

- A készülék elektromos hálózatra való csatlakozását követően a kompresszor működése, vagy a keringő folyadék zaja hangosabb lehet. Ez nem a hibás működés jele és nem befolyásolja a készülék hasznos élettartamát. Idővel a készülék működése és a zaj is halkabb lesz.
- A készülék működése során időnként szokatlan vagy hangos zajok is előfordulhatnak; ezek általában a nem megfelelő elhelyezés miatt jelentkeznek:
 - A készülék vízszintesen és stabilan kell hogy álljon, szilárd padlón.
 - A készülék nem érintkezhet a fallal vagy a szomszédos bútorelemekkel.
 - Ellenőrizze, hogy a belső tartozékok megfelelően a helyükön vannak-e és hogy a zajt nem az egymáshoz ütődő dobozok, palackok és ételtartók okozzák-e.
- A hűtőrendszer nagy terhelése miatt, ha az ajtó gyakrabban vagy hosszabb ideig van nyitva, ha nagy mennyiségű friss étel kerül benne elhelyezésre, vagy ha az intenzív fagyasztás vagy hűtés funkciók bekapcsolásra kerülnek, a készülék működése egy ideig a szokásosnál hangosabb lehet.

PRECIZ.HU



gorenje

GORENJE gospodinjski aparati, d.o.o. Cím: Partizanska 12, 3320 Velenje, Szlovénia
Telefon: +386 (0)3 899 10 00 Fax: +386 (0)3 899 28 00 www.gorenje.com



879807-a1

CE

Fenntartjuk az olyan változtatások jogát, amelyek nem befolyásolják a készülék funkcionálisát.